

USB&PS/2スリムキーボード 取扱説明書



SKB-SL06シリーズ



対応機種

各社DOS/Vパソコン
(ただし、USBポートを持ち、パソコン本体メーカーがUSBポートの動作を保証している機種
もしくは、PS/2ポートを持ち、パソコン本体メーカーがPS/2ポートの動作を保証している機種)

対応機種

USB: Windows XP・2000・Me・98SE・98
PS/2: Windows XP・2000・Me・98SE・98・95・NT4.0

最初に
ご確認ください。

セッ
ト内
容

USB&PS/2スリムキーボード	1台
USB-PS/2変換アダプタ	1台
取扱説明書兼保証書(本書)	1部

ご使用前にこのマニュアルをよくお読み下さい。また、
お手元に置き、いつでも確認できる様にしておいて下さい。

デザイン及び仕様については改良のため予告なしに変更することがございます。
本書に記載の社名及び製品名は各社の商標又は登録商標です。

サンワサプライ株式会社

はじめに

このたびは、USB&PS/2スリムキーボード「SKB-SL06W/BK/SV」をお買いあげいただき誠にありがとうございます。

本製品は、USB仕様Ver.1.1、USB HIDクラスVer.1.1及びPS/2に準拠したキーボードです。
本製品は、OSにWindowsをインストールし、USBポートもしくはPS/2ポートを持つDOS/Vパソコンでお使いいただけます。

本製品をご使用になる前に必ずこのマニュアルをよくお読みください。

本書の内容を許可なく転載することは禁じられています。
本書の内容についてのご質問やお気づきの点がございましたら、お買い求めの販売店または弊社までご連絡ください。

本書の内容については予告なしに変更することがございます。
本書に記載しているソフトウェアの画面やアイコンなどは実際のものとは異なることがあります。

⚠️ 取り扱い上のご注意

本製品は電気で作動しておりますので、発火する危険があります。万一煙が出たり異臭がしたりした場合は、本製品及び接続しているコンピュータや機器の電源を切り、お買い上げの販売店または、弊社までご連絡ください。
雷がなっているときに、本製品やケーブルに触れないでください。

落雷により感電する恐れがあります。
本製品のカバーを開けたり、分解したりしないでください。

故障や感電の原因となることがあります。
濡れた手で本製品やケーブルに触らないでください。

本製品がパソコンに接続されているとき、感電する恐れがあります。
本製品内部に液体、金属などの異物が入らないようにしてください。

感電や火災、故障の原因となることがあります。
本製品に強い振動や衝撃を与えないでください。

故障・破損などの原因となることがあります。
本製品を水分や湿気の多い場所、直射日光の当たる場所、ほこりや湯煙などの多い場所、車中や暖房器具のそばなどの高温となる場所に設置したり、保管したりしないでください。

故障・感電などの原因となることがあります。
本製品を重ねて設置したり、本製品の上に重いものを置いたりしないでください。

火災や故障の原因となることがあります。
本製品は不安定な場所に設置したり、保管したりしないでください。

落下により故障・破損の原因となることがあります。
本製品のケーブルを抜き差しするときは、必ずコネクタ部分を持ち、無理な力を加えないでください。

故障・破損などの原因となることがあります。
本製品のケーブル、接続する機器のケーブルは、家具で踏んだり、扉で挟んだりしないでください。またこれらのケーブルを引っ張ったり折り曲げたりしないでください。

火災や故障の原因となることがあります。
本製品のお手入れをする場合には、ベンジンやシンナーなどの揮発性有機溶剤が含まれているものは使用しないでください。

塗装を痛めたり、故障の原因となることがあります。乾いた柔らかい布で乾拭きしてください。
本製品の故障、またはその使用によって生じた直接、間接の損害については当社はその責を負わないものとします。
本製品を使用中に発生したデータやプログラムの消失、または破損についての保証はいたしかねます。

定期的にバックアップを取るなどの対策をあらかじめ行ってください。
本製品は医療機器、原子力設備や機器、航空宇宙機器、輸送設備や機器などの人命に関わる設備や機器、及び高度な信頼性を必要とする設備や機器やシステムなどへの組み込みや使用は意図されておりません。これらの用途に本製品を使用され、人身事故、社会的障害などが生じても弊社はいかなる責任も負いかねます。
本製品は日本国内用に作られております。日本国外では使用できません。

快適な使用方法

手首はまっすぐにのばし、指は少し曲げた状態にする。
手はキーボード上で肘に対して少なくとも90°になるようにする。
肩に力を入れたり、肩をすくめたりせず、余分な力を入れない。

15分間タイプする度に、1～2分休憩をとってください。

腕や肘を休めるため、手置き台(ハンドレスト)や肘付椅子の併用をしてください。

画面を見るときは、心持ち目線が下がるように椅子の高さを調節してください。

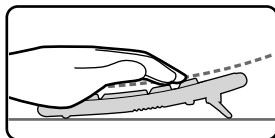
窓より少なくとも2mは離れて、自然光の入ってくる場所で、画面のコントラストを調節してください。画面にはCRTフィルタを装着することをお奨めします。

キーボード底面には、キーボードの角度(高さ)が調節できるようにツメが2カ所についています。お好みによって入力しやすい角度を選んでください。

△注意 スタンドを立てるときには、必ず両方のスタンドを立ててください。スタンドは完全に立てるか、全く立てないかのどちらかにしてください。中途半端な状態では使用しないでください。

特長

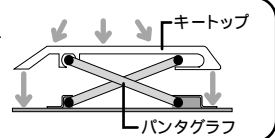
キータッチを楽にするキーボードカーブ採用
奥側のキーもキーボードのカーブにより入力しやすくなっています。



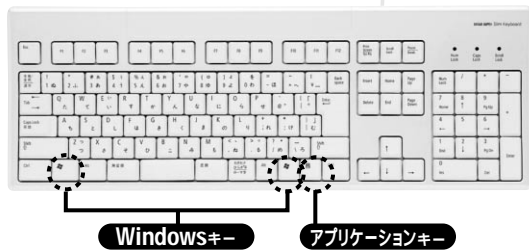
パンタグラフ式キースイッチ採用
ノートパソコンの多くで採用されているパンタグラフ式キースイッチを採用。快適なキー入力が可能です。

パンタグラフキーボードの構造

キーボードのキートップをパンタグラフ形状のアームで固定しているため、タイピングがキー中央からはずれてもキートップは垂直に押され、快適な入力感が得られます。
薄型でも深いキーストロークが得られます。



キーボードの角度調節用スタンド付
キーボードの底面には、キーボードの角度(高さ)が調節できるようにチルトスタンド(ツメ)が2カ所についています。お好みによって入力しやすいように、どちらかのポジションを選んでください。



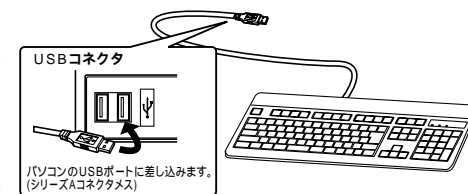
△注意 パソコンの機種・BIOSによっては、Windowsが起動する前のコマンド(BIOSの設定・SCSIボードの設定など)はできません。
パソコンの機種・BIOSによっては、このキーボードを初めて使用する際、起動前にPS/2マウスかPS/2キーボードをパソコン本体に接続しておく必要があります。
パソコンの機種・BIOSによっては、サスペンドモード(スリープモード・スタンバイモード)後にUSBキーボードを認識しない場合があります。このときは、接続しているUSBキーボードをいったん引き抜いてからもう一度接続し直してください。
ノートパソコンや各メーカー純正キーボードのファンクションキーにあらかじめ割り付けられている特殊機能(画面の明度調整やボリュームのアップダウンなど)は、このキーボードからは操作できません。

キーボードの接続<USB>

本製品はホットプラグに対応していますので、パソコンに電源が入っていてもUSBケーブルの抜き差しができます。

パソコンに本製品を接続します。

初めて接続するとき
パソコンの機種、BIOSによっては、Windowsが起動する前にはUSB機器を認識しない場合があります。そのため、本製品を初めてパソコンに接続して電源を入れた際(コールドプラグ)、キーボードエラーやマウスエラーが発生してWindowsが起動できず、本製品のインストールができないことがあります。また、Windowsが起動しても、本製品のインストール作業時に本製品が作動せず、作業できない場合があります。これらの症状を避けるため、本製品を初めて接続する際は、Windows起動後に接続する(ホットプラグ)か、あるいはパソコン本体のPS/2マウスポートにPS/2マウスを接続してからパソコンの電源を入れてください。
なお、いちど本製品のインストールを正常に行った後は、同じUSBポートに接続している限り、このような作業を行う必要はありません。



Windows XPでご使用になる場合

本製品をコンピュータのUSBポートに接続すると自動的に認識されます。タスクトレイ(デスクトップの右下)に接続完了のメッセージが表示されます。以上で接続完了です。

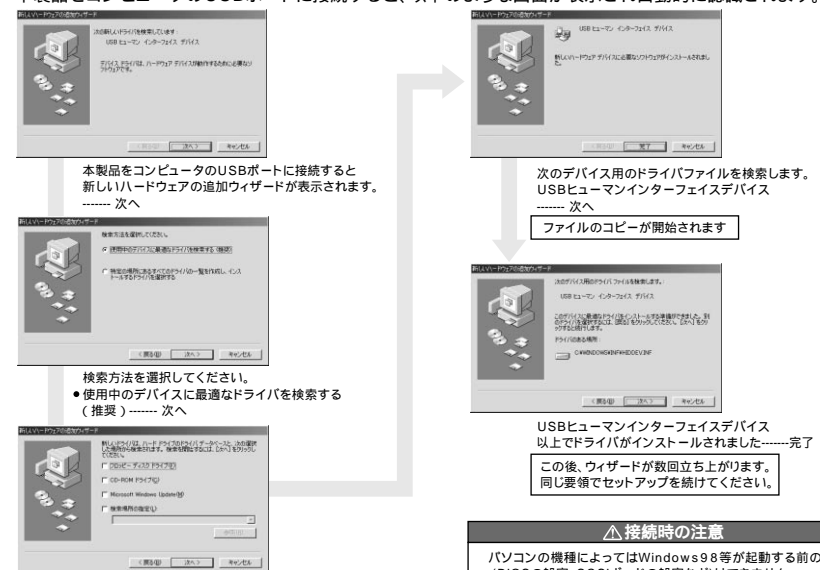
Windows 2000・Meでご使用になる場合

本製品をコンピュータのUSBポートに接続すると、以下のような画面が表示され自動的に認識されます。



Windows 98でご使用になる場合

本製品をコンピュータのUSBポートに接続すると、以下のような画面が表示され自動的に認識されます。



全てのチェックマーク(✓)を入れないで ----- 次へ
もし、上記の場所でドライバが見つからない場合は、CD-ROMドライブにWindows 98等のCD-ROMを挿入し、CD-ROMドライブ(C:)にチェックマーク(✓)を付け、「次へ」をクリックしてください。

△接続時の注意

パソコンの機種によってはWindows 98等が起動する前のコマンド(BIOSの設定、SCSIボードの設定など)はできません。
パソコンの機種によっては、サスペンドモード(スリープモード・スタンバイモード)後にUSBテンキーを認識しない場合があります。この時は接続しているUSBコネクタをいったん引き抜いてからもう一度接続し直してください。

キーボードの接続 < PS/2 >

キーボードの接続

1. パソコンの電源を切ってください。
2. パソコンのキーボードポート(ミニDin6pinメス)〔別称:PS/2キーボードポート〕を、確認してください。(多くのパソコンではキーボードのアイコンがついています。)

注意 マウス用のポートと同じ形をしていますので間違えないようにしてください。
ノートパソコンに接続する場合は、ノートパソコンのポートが外付けキーボードに対応しているかどうかをパソコンの取り扱い説明書などで確認してください。(パソコンによってはマウスのみ、テンキーボードのみに対応している機種があります。)

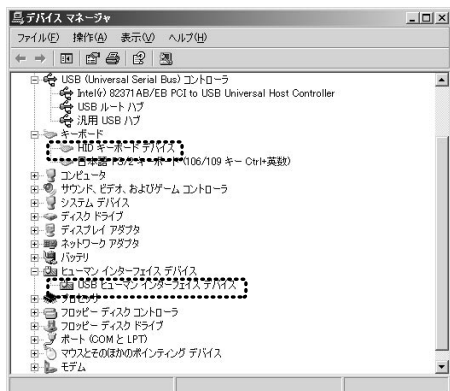


3. 本製品のコネクタ(ミニDin6pinオス)をパソコンのキーボードポートに接続してください。
4. コンピューターの電源を入れてください。

△注意 本製品のケーブルを抜き差しする時には、必ずパソコンの電源を切ってください。

インストールの確認

USB接続の場合



正常にインストールが終了すると、「コントロールパネル」-「システム」を開き「ハードウェア」-「デバイスマネージャ」をクリックすると、以下のようにインストールされていることが確認できます。

OSにより若干表示が異なる場合があります。

ハードウェア仕様

キー数	109キー
インターフェースコネクタ	USB(Aコネクタ オス)、PS/2(ミニDIN 6PINオス)
キースイッチ	パンタグラフ
キーストローク	3.5±0.2mm
動作力	65±10g
消費電流	100mA以下
サイズ/重量	W454×D160×H22mm / 約700g
ケーブル長	約1.8m(SKB-SL06W/SV)、約3.0m(SKB-SL06BK)
対応OS	USB:Windows XP・2000・Me・98SE・98 PS/2:Windows XP・2000・Me・98SE・98・95・NT4.0
対応機種	各社DOS/Vパソコン ただし、USBポートを持ち、パソコン本体メーカーがUSBポートの動作を保証している機種もしくはPS/2キーボードポートを持ち、本体メーカーがPS/2ポート動作を保証している機種。

ハードウェア環境チェック

製品には万全を期しておりますが、万一故障が発生したり、動作上の不具合がございましたら、保証書の所定の項目をご記入していただくと共に、下記のチェック欄も合わせてぜひご記入ください。

より適切に、より速く対応させていただく為には、お客様のパソコン利用環境が必要です。ぜひご協力ください。

パソコン機種	メーカー名 ()
	型番 ()
	C P U ()
	O S ()
同時に使用している周辺機器	()

接続概略図



故障・不具合の頻度

(例:3日間に1回)

いつも ・ 時々

故障・不具合の現象

(例:特定のAキーの入力ができない。)

故障・不具合の発生条件

(例:特定のアプリケーション)

いつも ・ この条件のとき

を使用した時)