



取扱説明書

MM-SPU3BK

ご使用になる前によくお読み下さい。

2.1ch USB Speaker



最初に
ご確認
ください。

ご使用前にこのマニュアルをよくお読み下さい。また、お手元に置き、いつでも確認できる様にしておいて下さい。

セット内容

- USBスピーカー本体 1組
- 取扱説明書兼保証書(本書) 1部

デザイン及び仕様については改良のため予告なしに変更することがございます。本書に記載の社名及び製品名は各社の商標又は登録商標です。

サンワサプライ株式会社

1. はじめに

このたびは、2.1chUSBスピーカー「MM-SPU3BK」をお買い上げいただき誠にありがとうございます。本製品はUSBケーブル1本で迫力の2.1chデジタルサウンドが出力できるUSBスピーカーです。本マニュアルは本製品を正しくご使用していただくための取り扱い方法、使用上の注意等について説明するものです。なお、お読みになったあと、本書はお手元に置いてご使用ください。
本製品をご使用になる前に必ずこのマニュアルをよくお読みください。

本書の内容を許可なく転載することは禁じられています。
本書の内容についてのご質問やお気づきの点がございましたら、お買い求めの販売店または弊社までご連絡ください。
本書の内容については予告なしに変更することがございます。
本書に記載しているソフトウェアの画面やアイコンなどは実際のもものと異なることがあります。

2. 安全にご使用いただくために必ずお読み下さい

警告 この表示事項を守らなかった場合、使用者が死亡、または重傷を負う危険があります。

注意 この表示事項を守らなかった場合、使用者がけがをしたり、物的損害が発生する危険があります。

警告

<内部を開けないでください>

内部を開けますと故障や感電事故の原因になります。内部に触れることは絶対にしないでください。また、内部を改造した場合の性能の劣化については保証いたしません。

<内部に異物を落とさないでください>

内部に燃えやすいものや、硬貨などの金属片が入った場合、水などの液体がかかった場合は、接続しているコードを抜き、お買い上げいただいた販売店又は当社にご相談ください。そのままご使用になりますと火災や故障および感電事故の原因になります。

<接続コードを傷つけないでください>

コードを傷つけたままご使用いただくと火災・感電の原因となります。

<落雷について>

雷がなっているときに本製品に触れないでください。落雷により感電する恐れがあります。

<セットを移動するときには>

接続しているコードの断線やショートを防ぐため他の機器との接続コードを取り外してから動かしてください。
火災や感電、製品が破損するおそれがあります。

<他の機器とセットするときには>

各機器の電源がOFFになっていることを確認してください。また、セットのボリュームを0にしてからから行ってください。最大音量になっていると突然大きな音が出て聴力障害の原因になる場合があります。

<お手入れについて>

スピーカーは、ときどき柔らかい布で乾拭きしてください。
シンナー、ベンジン、アルコール、化学薬品を使用すると表面が侵されたり、外装ムラになることがありますから絶対に使用しないでください。また、スプレー式の殺虫剤、芳香剤、消臭剤などもかからないよう注意してください。

<無理な力は加えない>

スイッチやツマミには、無理な力を加えないでください。

スピーカーの防磁機能について

このスピーカーは、防磁タイプになっています。
通常のスピーカーは、テレビやモニターなどに近づけると、画面に色ムラなどが発生する場合がありますが、このスピーカーシステムはテレビやモニターなどへの近接設置が可能です。ただし、設置のしかたによっては、画面に色ムラなどが生じることがあります。その場合はテレビやモニターからスピーカーを離し、テレビの電源を切り、15分～30分の時間を置いて、テレビの電源を入れなおしてください。テレビの自己消磁機能によって、正常な画面に戻ります。その後も、画面に影響が発生する場合には、スピーカーをさらにテレビから離して使用してください。

3. 動作環境

対応機種:USB規格ver1.0に準拠したUSBポート装備のWindows機及びMac機
Windows XP・2000・Me・98SE、Mac OS X・9.2以上

4. 特長

USBデジタル2.1ch回路[D-Class]を搭載。極めて省電力で動作するため、USBポートからの供給電力のみで2.1chのハイパワー出力が可能になりました。また電音転換率が抜群に優れており迫力ある音質が楽しめます。
パソコンからUSBケーブルでデジタルのまま信号を取り出すため、パソコンのさまざまなノイズの影響を受けることなく、クリアな音質が楽しめます。
音声出力と電源をUSBケーブル1本で出力するのでパソコンとの接続はUSBケーブル1本だけ。PC周りをすっきりと配線できるのでノートパソコンにも最適です。
サウナー出力単体のON/OFFが可能だから深夜など気を使う環境でも大変便利です。昼間は迫力の2.1chで音楽を楽しみ、夜はサウナーをOFFにすることで2chのスピーカーとして使用できます。
ソフトウェアのインストールは一切不要。接続するだけですぐにデジタルサウンドを楽しめます。
ヘッドホン端子を内蔵しているので個人でサウンドを楽しむこともできます。
ボリュームコントロールスイッチ付。
パソコンやテレビのディスプレイに影響を与えない防磁型。

5. 仕様

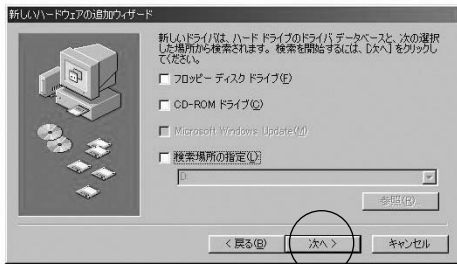
実用最大出力	1.3W < 0.5W(サウナー)、 0.4W + 0.4W(サテライトスピーカー) >
周波数特性	サウナー / 20Hz ~ 200Hz、 サテライトスピーカー / 200Hz ~ 20000Hz
スピーカー形式	バスレフ式フルレンジスピーカーシステム (防磁設計)
スピーカーサイズ	サウナー / 3インチ (直径76.2mm) サテライトスピーカー / 2インチ (直径50.8mm)
ロードインピーダンス	サウナー / 4 Ω、サテライトスピーカー / 8 Ω
入力端子	USB Aコネクタ オス (USB2.0/1.1両規格対応)
電源	USBポートより供給 (DC 5V / 500mA)
外形寸法	W175 × D138 × H100mm (サウナー)、 W60 × D54 × H100mm (サテライトスピーカー)
PC接続USBケーブル長	1.5m
サウナー・サテライトケーブル長	各1.6m
対応機種	USB規格ver1.1に準拠したUSBポート装備の Windows機及びMac機
対応OS	Windows XP・2000・Me・98SE、Mac OS X・9.2以上
付属品	取扱説明書

<テレビチューナーを使用したパソコンでのテレビ視聴について>

現在市販されているTV機能搭載パソコンの場合、テレビ音声を内蔵TVチューナーから直接アナログ信号で出力しているためUSBスピーカーでデジタル出力することはできません。一度パソコン内に録画したものについてはUSBスピーカーより出力できます。

Windows 98SEの場合 (続き)

3. ドライバの場所を選択する画面になりますが、どれにもチェックを入れずに「次へ」をクリックしてください。



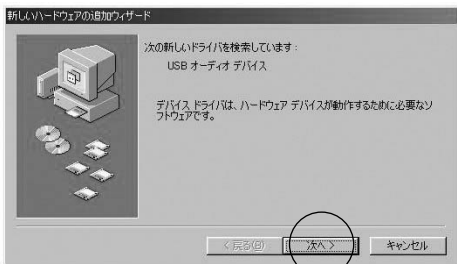
4. 「次へ」をクリックしてください。



5. 「完了」をクリックしてください。



6. 続いて「USB オーディオデバイス」のドライバのインストールを開始します。「次へ」をクリックしてください。



7. 「使用中のデバイスに最適なドライバを検索する」にチェックをし「次へ」をクリックする。

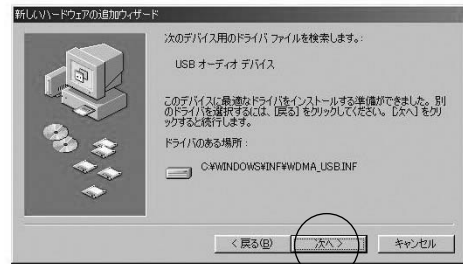


Windows 98SEの場合 (続き)

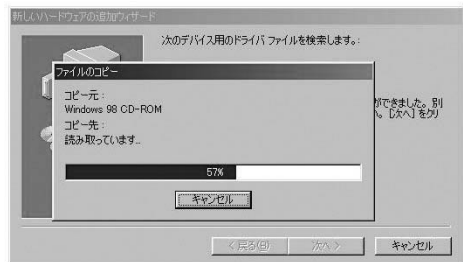
8. どれにもチェックを入れずに「次へ」をクリックしてください。



9. 「次へ」をクリックしてください。



10. ドライバをインストールします。



以上で完了です。

Mac OSの場合

接続をするだけで自動的にドライバがインストールされます。

8.トラブルシューティング

- Q1) USBスピーカーを接続しているのにUSBスピーカーから音が出ないでパソコン本体のスピーカーから音がでる。
- A1) パソコンの設定で優先されるスピーカーにパソコン本体のスピーカーが選定されています。USBスピーカーを優先するよう設定変更してください。
Windows XP、2000、Windows Me、98SE
- 1.USBスピーカーをパソコンに接続した状態で「スタート」「設定」「コントロールパネル」を開く。
 - 2.「マルチメディア(サウンドとマルチメディア)」を開き「オーディオ」タブ内の「音の再生」項目において優先するデバイスを「C-media USB Device」に変更する。
 - 3.「OK」で完了です。
- Q2) テレビチューナー搭載パソコンでテレビ視聴の際に音声が出力されない。
- A2) 現在市販されているTV機能搭載パソコンの場合、テレビ音声を内蔵TVチューナーから直接アナログ信号で出力しているためUSBスピーカーでデジタル出力することはできません。一度パソコン内に録画したものについてはUSBスピーカーより出力できます。

保証書

- 1)保証期間内に正常な使用状態でご使用の場合に限り品質を保証しております。万一保証期間内で故障がありました場合は無償修理いたしますので、保証書を製品に添えて弊社までお送りください。
- 2)次のような場合は保証いたしかねます。また、保証期間内での修理もお受けいたしかねます。
 - (1)保証書をご提示いただけない場合。
 - (2)所定の項目をご記入いただけない場合、あるいは字句を書き換えられた場合。
 - (3)お客様ご自身による改造または修理があると判断される場合。
 - (4)故障の原因が取り扱い上の不注意によると判断される場合。
 - (5)天変地異、並びに公害や異常電圧その他の外部要因による故障及び損傷。
 - (6)輸送途中の事故による故障及び損傷。
- 3)保証書は再発行いたしませんので、大切に保管してください。
- 4)修理ご依頼品を郵送、またはご持参される場合の料金及び諸掛かりはお客様のご負担となります。
- 5)保証期間経過後の修理などについてご不明の場合は弊社までお問い合わせください。
- 6)保証書は日本国内においてのみ有効です。

保証書

----- キリトリ線 -----

保証書		サンワサプライ株式会社
品番	MM-SPU3BK	
シリアルナンバー		
お客様	お名前	
	ご住所	TEL
販売店	販売店名・住所・TEL	
	担当者名	
保証期間 6ヶ月		
お買い上げ年月日 年 月 日		

必要事項をご記入の上、大切に保管して下さい。

最新の情報はインターネットで!! <http://www.sanwa.co.jp/>

サポート情報
ドライバのダウンロード
よくある質問(Q&A)
各種対応表
など、最新情報を随時更新しています。

トップページから▶

ご質問、ご不明な点などがございましたら、ぜひ一度、当社ウェブサイトをご覧ください。 [サポート「コーナ」へ▶](#)



サンワサプライ株式会社

2005.07現在

岡山サブライセンター / 〒700-0825 岡山市田町1-10-1 ☎086-223-3311 FAX.086-223-5123
 東京サブライセンター / 〒140-8566 東京都品川区南大井6-5-8 ☎03-5763-0011 FAX.03-5763-0033
 札幌営業所 / 〒060-0807 札幌市北区北7条西5丁目ストークマンション札幌 ☎011-611-3450 FAX.011-716-8990
 仙台営業所 / 〒983-0851 仙台市宮城野区榴岡1-6-7 カジヤマビル ☎022-257-4638 FAX.022-257-4633
 名古屋営業所 / 〒453-0015 名古屋市中村区椿町1-6-7 カジヤマビル1F ☎052-453-2031 FAX.052-453-2033
 大阪営業所 / 〒532-0003 大阪市淀川区宮原4-1-45 新大阪八千代ビル ☎06-6395-5310 FAX.06-6395-5315
 福岡営業所 / 〒812-0012 福岡市博多区博多駅中央街8-20 博多相互ビル ☎092-471-6721 FAX.092-471-8078
 金沢 / ☎076-222-8384

www.sanwa.co.jp

05/07/KNNC