

# グリーンレーザープレゼンテーションマウス 取扱説明書(保証書)

この度は、グリーンレーザープレゼンテーションマウスをお買い上げいただきまして、誠にありがとうございます。ご使用になる前に本書をよくご確認いただき、正しくお使いください。また読み終わった後も大切に保管してください。

※ご使用前に、下記欄内容が全て揃っているかご確認ください。  
・本体 ・小型レシーバー ・単四乾電池(テスト用)×2本 ・ポーチ ・取扱説明書/保証書(本書)

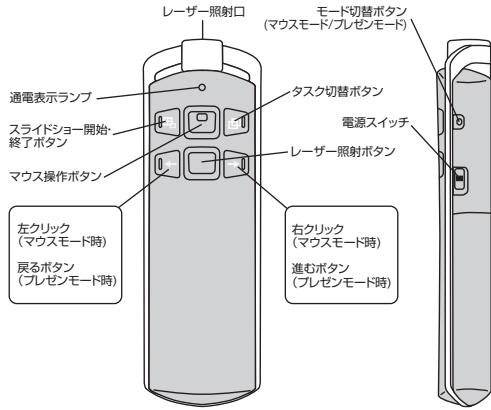
## ■ 特長

プレゼンテーションに最適な機能ばかりをひとつに集約!

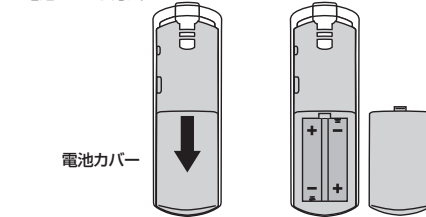
- ・手に持って、360°マウス操作が可能
- ・Power PointとMedia Playerに対応
- ・赤色光よりも見やすい緑色光レーザーポインターを搭載
- ・動作範囲約30mの2.4GHzワイヤレス

## ■ お使いになる前に

### ●各部の名称と機能

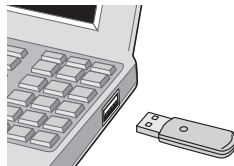


### ●電池のセット方法



### ●小型レシーバーの接続方法

1. パソコンの電源を入れて、起動させてください。
2. パソコンのUSBポートに小型レシーバーを接続してください。  
※USBポートの場所はパソコンによって異なります。



## ■ 使用方法

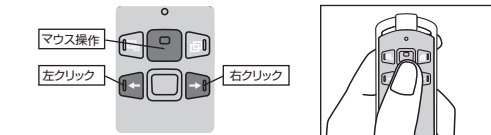
### ●電源ON/OFF

電源ON…電源スイッチをONにします。通電表示ランプ、レーザー照射ボタン上部、マウス操作ボタン上部のLEDランプが同時に点灯します。  
電源OFF…電源スイッチをOFFにします。全てのボタンが使用不可能になります。

### ●画面操作切替

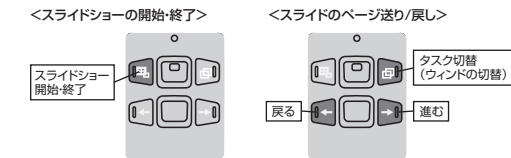
マウスモード  
モード切替ボタンを押し、マウス操作ボタン上部の赤色LEDランプが点滅することを確認します。

●矢印ボタンがマウスボタンになります。左が「左クリック」、右が「右クリック」になります。

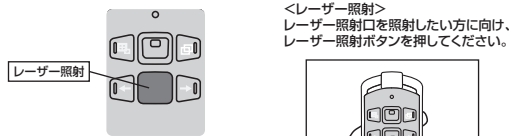


プレゼンモード<Power Pointの操作>  
モード切替ボタンを押し、レーザー照射ボタン上部の青色LEDが点滅することを確認します。

●矢印ボタンがPower Pointのページ操作になります。左が「戻る」右が「進む」になります。



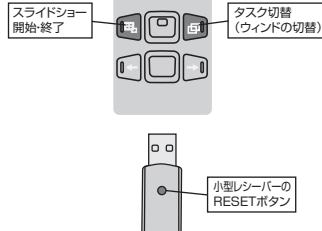
### ●レーザーポインター



### ●ID設定方法

出荷時に製品ごとにID設定している為、設定は不要ですが、正常に動作しない場合は、下記の手順に従ってID設定を行ってください。

1. 小型レシーバーをUSBポートに挿入し、RESETボタンを1秒間押しします。(LEDランプが10秒間点滅します)
2. 本体のスライドショー開始・終了ボタンとタスク切替ボタンを同時に押します。
3. ID設定が完了すると、本体の通電表示ランプと小型レシーバーのLEDランプが4秒間点滅します。  
※ID設定は小型レシーバーの周囲半径50cm以内で行ってください。



## ■ 製品仕様

マウス機能部	
ワイヤレス方式	2.4GHzRF電波方式 76CH×65536ID※マウスレシーバー側のIDは固定です。
分解	800 count/inch
電池性能	連続動作時間:約3.5時間
	連続待機時間:約1年間以上 使用可能時間:約3日 (1日レーザーを1時間使用して、マウスを1時間使用する場合) ※弊社内テスト値であり、保証値ではありません。
サイズ	W35.7×H112.7×D16.8mm
重量	55g
材質	ABS他

## レーザー機能部

レーザー発光部	可視光半導体レーザー、532nm(緑色光)
レーザービーム出力	1mW未満(JIS規格クラスII)
レーザービーム到達距離	約200m(夜間使用時※使用環境によって異なります。)

## ■ 故障かな?と思ったら

全ての操作ができない	電源がOFFになっていませんか? 電源をONにしてください。 電池が消耗していませんか? 新しい電池と交換してください。 電池の+と-が逆になっていませんか? 電池を正しくセットしてください。
レーザーポインターが照射できない	電池が消耗していませんか? 新しい電池と交換してください。 高温・低温環境下で本体を使用していませんか? 使用環境温度(15℃~35℃)を確認してください。
マウス操作ができない	対応するパソコンの機種と必要装備の条件を満たしていますか? 条件を確認してください。 近くに電波に干渉する機器や携帯電話などの信号をささえるものがありますか? 電波障害物を移動するか、小型レシーバーと本体の距離を近づけてください。 IDが正しく認識されていない可能性があります。ID設定を行ってください。
Power Pointの操作ができない	Power Pointのソフトが対応していますか? 確認してください。



## 保証規定

本書はおお客様の正常なご使用状態において万が一故障した場合に、記載内容で無償修理をお約束するものです。保証書に必要事項をご記入の上、本書と共に大切に保管してください。(ご贈答品の場合は、お受取りになられた日をお買い上げ日としてご記入ください) 今後とも、弊社製品をご愛顧くださいますようお願い申し上げます。  
なお、本製品の誤った使用に起因する事故等については、弊社は一切の責任を負いかねます。

1. 保証期間内に正常な状態でご使用の場合に限り品質を保証しております。万が一保証期間内で故障がありました場合は、弊社所定の方法で無償修理いたしますので、保証書を製品に添えてお買い上げの販売店までお持ちください。
2. 次のような場合は保証期間内でも有償修理になります。  
(1) 保証書をご提示いただけない場合。  
(2) 所定の項目をご記入いただけない場合、あるいは字句を書き換えられた場合。  
(3) 故障の原因が取扱い上の不注意による場合。  
(4) 故障の原因がお客様による輸送・移動中の衝撃による場合。  
(5) 天変地異、ならびに公害や異常電圧その他の外部要因による故障及び損傷。
3. お客様ご自身による改造または修理があったと判断された場合は、保証期間内での修理もお受けいたしかねます。
4. 本製品の故障、またはその使用によって生じた直接、間接の損害については弊社はその責を負わないものとします。
5. 本製品を使用中に発生したデータやプログラムの消失、または破損についての保証はいたしかねます。
6. 本製品は医療機器、原子力設備や機器、航空宇宙機器、輸送設備や機器などの人命に関わる設備や機器、及び高度な信頼性を必要とする設備や機器やシステムなどへの組み込みや使用は意図されておりません。これらの用途に本製品を使用され、人身事故、社会的障害などが生じても弊社はいかなる責任を負いかねます。
7. 修理ご依頼品を郵送、またはご持参される場合の諸費用はおお客様のご負担となります。
8. 保証書は再発行いたしませんので、大切に保管してください。
9. 保証書は日本国内においてのみ有効です。

## 小型レシーバー

コネクタ形状	USBコネクタ(Aタイプ)
インターフェース	USB HID仕様(バージョン1.1準拠 ※USB2.0インターフェースでもご使用になれます。)
通信範囲	最大約30m ※電波の通信範囲は使用環境によって異なります。
動作表示	緑色LED
サイズ	W16×D48×H7.8mm
重量	5g
材質	ABS他

対応機種	Windows搭載パソコン 各社DOS/Vパソコン、NEC PC98-NXシリーズ ※USBポート(Aタイプコネクタ)を持つ機種。
対応OS	Windows 7・Vista・XP・2000、 Mac OS X(10.6以降)
対応アプリケーション(アプリケーションボタン)	Microsoft Power Point 2003-2007・2010、 Windows Media Player
セット内容	本体、小型レシーバー、単四乾電池(テスト用)×2本、ポーチ、 取扱説明書(保証書)

## 警告・注意事項

- 万が一、本製品が極端に発熱している、煙が出ている、変な臭いや音が出るなどの異常があるときは、直ちに使用を中止してください。そのまま使用すると火災や感電の原因となります。
- レーザー照射口を覗き込んだり、レーザー光を人に向けしないでください。また、本製品をお子様には使用させないでください。目を傷める恐れがあります。
- レーザー光を鏡などに照射すると、反射光が目や痛める恐れがありますのでご注意ください。
- 乳幼児の手の届かない場所に保管してください。けがなどの原因となります。
- 直射日光や、高温になる場所に置かないでください。故障の原因となります。
- 風呂場などの湿気の多い場所では絶対に使用しないでください。また、濡れた手で接続外しは行わないでください。感電の原因となります。
- 長時間連続して照射し続けると発熱し、レーザー光が弱くなる場合があります。長時間におよぶ連続使用(押しっぱなし)はできる限り避けてください。
- 長時間使用しないときは、スイッチをオフにしてください。
- 万が一、本製品が破損した場合はご使用を中止してください。けがの原因となります。
- 本製品の分解・改造・修理は絶対にしてしないでください。故障やけがの原因となります。また、それを行った場合の保証は致しかねますのでご了承ください。



## サンワサプライ株式会社

2010.07現在  
岡山サライセンター 〒700-0825 岡山県岡山市北区田町1-10-1 TEL.086-223-3311 FAX.086-223-5123  
東京サライセンター 〒140-8566 東京都品川区南大井6-5-8 TEL.03-5763-0011 FAX.03-5763-0033  
札幌営業所 〒060-0807 札幌市北区北7条西5丁目スクウェアマンション札幌 TEL.011-611-3450 FAX.011-716-8990  
仙台営業所 〒983-0851 仙台市青葉区榴岡1-6-3 三栄仙台ビル TEL.022-257-4538 FAX.022-257-4533  
名古屋営業所 〒453-0015 名古屋市中区種町1-6-7 カジヤビル TEL.052-453-2031 FAX.052-453-2033  
大阪営業所 〒532-0003 大阪市淀川区宮原4-1-45 新大阪八千代ビル TEL.06-6395-5310 FAX.06-6395-5315  
福岡営業所 〒812-0012 福岡市博多区博多駅前2-20 第2博多相互ビル TEL.092-471-6721 FAX.092-471-8078