



# チルトホイール付オプティカルマウス 取扱説明書

MA-89Hシリーズ



最初に ご確認ください	マウス本体.....	1台
	ドライバディスク(Windows用8cmCD)...	1枚
	変換アダプタ(USB-PS/2).....	1個
	取扱説明書.....	1部

本取扱説明書の内容は、予告なしに変更になる場合があります。  
最新の情報は、当社Web(<http://www.sanwa.co.jp/>)をご覧ください。

デザイン及び仕様については改良のため予告なしに変更することがあります。  
本書に記載の社名及び製品名は各社の商標又は登録商標です。

サンワサプライ株式会社

## 保証規定

- 保証期間内に正常な使用状態でご使用の場合に限り品質を保証しております。万一保証期間内で故障がありました場合は、当社所定の方法で無償修理いたしますので、保証書を商品に添えてお買い上げの販売店までお持ちください。
- 次のような場合は保証期間内でも有償修理になります。  
保証書をご提示いただけない場合。  
所定の項目をご記入いただけない場合、あるいは字句を書き換えられた場合。  
故障の原因が取り扱い上の不注意による場合。  
お客様による輸送・移動中の衝撃による場合。  
天変地異、ならびに公害や異常電圧その他の外部要因による故障及び損傷。
- お客様ご自身による改造または修理があったと判断された場合は、保証期間内での修理もお受けいたしかねます。
- 本製品の故障、またはその使用によって生じた直接、間接の損害については当社はその責を負わないものとします。
- 修理ご依頼品を郵送、またはご持参される場合の諸費用は、お客様のご負担となります。
- 保証書は再発行いたしませんので、大切に保管してください。

最新の情報はインターネットで!! <http://www.sanwa.co.jp/>

サポート情報  
ドライバのダウンロード  
よくある質問(Q&A)  
各種対応表  
など、最新情報を  
随時更新しています。

ご購入、ご不明な点などが  
ございましたら、ぜひ一  
番弊社ウェブサイトをご覧ください。

本取扱説明書の内容は、  
予告なしに変更になる場合  
があります。  
最新の情報は、当社Web  
(<http://www.sanwa.co.jp/>)  
をご覧ください。

## サンワサプライ株式会社

2006.10

岡山サブライセンター / 〒700-0825 岡山市田町1-10-1  
東京サブライセンター / 〒140-8566 東京都品川区南大井6-5-8  
札幌営業所 / 〒060-0807 札幌市北区北7条西5丁目ストークマンション札幌  
仙台営業所 / 〒983-0851 仙台市宮城野区権岡1-6-37 宝栄仙台ビル  
名古屋営業所 / 〒453-0015 名古屋市中村区椿町16-7 カジヤマビル  
大阪営業所 / 〒532-0003 大阪市淀川区宮原4-1-45 新大阪八千代ビル  
福岡営業所 / 〒812-0012 福岡市博多区博多駅前中央街8-20第2博多相互ビル  
金沢 / 〒916-222-8384

☎086-223-3311 FAX.086-223-5123  
☎03-5763-0011 FAX.03-5763-0033  
☎011-611-3450 FAX.011-716-8990  
☎022-257-4638 FAX.022-257-4633  
☎052-453-2031 FAX.052-453-2033  
☎06-6395-5310 FAX.06-6395-5315  
☎092-471-6721 FAX.092-471-8078

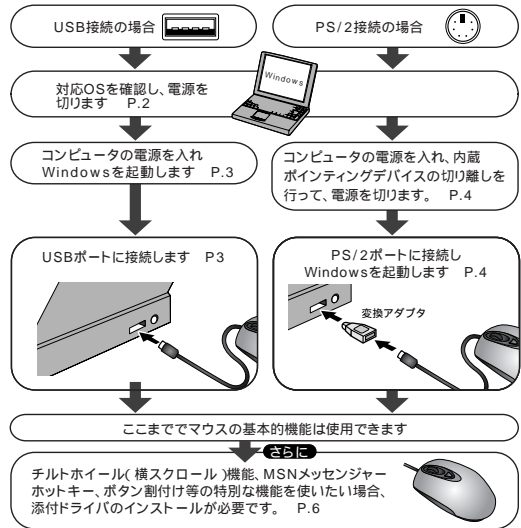
06/10/MTDaKy

## 目次

- マウス接続の手順
- 特長
- 警告
  - テレビ/ラジオの受信障害について
  - 注意
  - 健康に関する注意
- 対応機種・対応OS
- 対応機種
- 対応OS
- 接続する前にお読みください
- マウスの接続
  - マウスの接続
  - USBポート接続の場合
  - PS/2マウスポート接続の場合
- ドライバソフトをインストールする前にお読みください
- ドライバソフトのインストール
- 本製品の使用方法
  - 左ボタン・右ボタン ・チルトホイール(スクロールボタン)
  - スクロールモード ・ズーム
  - MSNメッセージャーホットキー
- ドライバソフトの特長
  - チルトホイール ・ポインタ
  - 設定 ・カーソル
  - アクション ・ユーザー登録
  - ドライバソフトのアンインストール

## マウス接続の手順

マウスを接続するポートにより異なります



## 特長

この度は、チルトホイール付オプティカルマウスをお買い上げいただき、まことにありがとうございます。本製品は、ボールを使わないオプティカル方式(光学式)のマウスです。通常の使い方にプラスして、ひざの上などでも操作が行えるので、様々なシーンで威力を発揮します。本製品は専用ドライバをインストールすることによりチルトホイール(スクロールボタン)を左右に傾けるだけで、横スクロールが可能なチルトホイール機能を持っています。また、スクロールボタンを回転、クリックするだけで簡単に画面スクロールが行えます。本製品は、MSNメッセージャーホットキーを搭載しており、メッセージを受取ると、LEDでお知らせします。また、用途にあわせてコマンド割付けも可能です。

ご使用前にこの取扱説明書をよくお読みください。また、お手元に置き、いつでも確認できるようにしておいてください。



## 警告

### テレビ/ラジオの受信障害について

本製品は、FCCの定めるクラスBのコンピュータ機器に対する許容条件につき、所定の審査の上、FCC-15章の規定内容に適合するものとして認定されています。FCC-15章は居住環境において防止すべき受信障害の規制基準を定めたものですが、装置の設置状況によっては受信障害が発生する場合があります。ご使用のコンピュータシステムが受信障害の原因となっているかどうかは、そのシステムの電源を切ることでご確認ください。電源を切ることで受信障害が解消されれば、ご利用のコンピュータ、あるいは、その周辺装置が原因であると考えられます。

ご使用のコンピュータシステムがテレビやラジオの受信状態に影響している場合、以下の手順のいずれか、あるいはいくつかを組み合わせてお試しください。

テレビまたはラジオのアンテナの向きを変え、受信障害の発生しない位置を探してみてください。

テレビまたはラジオから離れた場所にコンピュータを設定し直してください。

テレビまたはラジオとは別の電源供給路にあるコンセントにコンピュータを接続してください。

状況に応じ、テレビ/ラジオの修理業者またはマウスの販売店にもご相談いただけます。

### 注意

本製品に対し許可しない変更または加工が加えられた場合、FCCの許可が無効となり、正規の製品としての使用は認められませんのでご注意ください。

## 健康に関する注意

マウスやトラックボール、キーボードを長時間操作すると、手や腕や首、肩などに負担が掛かり痛みや痺れを感じることがあります。そのまま操作を繰り返していると、場合によっては深刻な障害を引き起こす恐れがあります。マウスやキーボードを操作中に身体に痛みや痺れを感じたら、直ちに操作を中止し、場合によっては医師に相談してください。また日常のコンピュータ操作では定期的に休憩を取り、手や腕や首、肩などに負担が掛からないように心がけてください。

## 対応機種・対応OS

### 対応機種

Windows搭載パソコン

各社DOS/Vパソコン、NEC PC98-NXシリーズ

USBポート(Aタイプコネクタ)もしくはPS/2マウスポートを持つ機種。

PS/2接続の場合は、内蔵ポインティングデバイスとの併用はできません。内蔵ポインティングデバイスを使わない様に設定できない場合は、USB接続してください。

### 対応OS

Windows XP・2000・Me・98SE

機種により対応できないものもあります。

この文章中に表記されるその他すべての製品名などは、それぞれのメーカーの登録商標、商標です。

## 接続する前にお読みください。

### 本製品をUSBポート接続する際の注意

本製品はWindowsにおいて自動認識され、使用可能となります。本製品が正常に動作しない場合は、USBインターフェイスが正常に動作しているかどうかチェックしてください。「スタート」「設定(S)」「コントロールパネル(C)」「システム」の順に選択し、「デバイスマネージャ」タブをクリックしてください。「ユニバーサルシリアルバスコントローラ」の項を展開します。USBインターフェイスが正常に動作していれば、右のような画面が表示されます。USBデバイスアイコンに「！」マークが表示されていたり、もしくは「ユニバーサルシリアルバスコントローラ」のデバイスがなにも見つからない場合、マザーボードのBIOSをアップグレードや、BIOS設定を確認してください。初期状態ではUSBポートの使用不可に設定されている機種もあります。



「ユニバーサルシリアルバスコントローラ」のベンダー名、デバイス名はマザーボードによって異なる場合があります。表示がIntel(インテル社)以外の場合もありますので、詳しくは本体(マザーボード)メーカーのサポートにお問合せください。

### BIOS上でUSBがdisable(無効)になっている場合

BIOS上のUSBをenable(有効)にしてください。通常BIOSの設定はコンピュータ起動時にF1がF2を押すものが多いですが詳細な設定については、コンピュータ本体のマニュアルをご覧ください。

## マウスの接続

注意:マウスを接続する前に他のアプリケーション等を外しておくことをお薦めします。

### マウスの接続

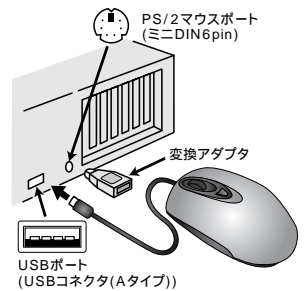
本製品は、USBインターフェイス及びPS/2マウスインターフェイスに対応したコンパチブルのマウスです。接続には二通りの方法があります。

#### ・USBインターフェイスによる接続

下記「USBポート接続の場合」を参照の上接続してください。

#### ・PS/2マウスポートによる接続

PS/2マウスポート接続の場合、注意していたいただきたい事項がありますので、4ページを参照の上、接続してください。



一部の富士通FMVノート、IBM ThinkPadなどポインティングデバイス内蔵の一部のノートパソコン(排他制御機能のないタイプ)及びNEC PC98-NXデスクトップパソコンなど(USBキーボードにPS/2マウスポートが付いているパソコン)には、USBポート接続により対応しています。

## USBポート接続の場合

コンピュータの電源を入れ、Windowsを完全に起動させます。

本製品を、コンピュータのUSBポートに接続します。

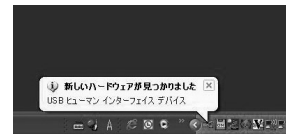
自動的にハードウェアの検知が始まり、デバイスドライバを更新するためのウィザードが起動します。

### Windows XP・2000・Meの場合

タスクバーに「新しいハードウェアが見つかりました。」「使用できる準備ができました。」と表示されて、自動的にインストールが完了します。

### Windows 98SEの場合

新しいハードウェアの追加ウィザードが表示されます。



## マウスの接続 (つづき)

### 新しいハードウェアの追加ウィザード



新しいドライバを検索しています。  
USBヒューマンインターフェイスデバイス  
----- 次へ



検索方法を選択してください。  
• 使用中のデバイスに最適なドライバを検索する  
(推奨) ----- 次へ



新しいドライバはハードドライブのドライバデータベースと、次の選択した場所から検索されます。  
チェックボックスにチェックマーク(✓)を入れます。 ----- 次へ  
も、検索場所を聞いてきたら  
✓ 検索場所の設定(L)  
C:\WINDOWS\INF  
もしくは、  
C:\WINDOWS\OPTIONS\CABS

上記の検索場所でドライバが見つからない場合は、CD-ROMドライブにWindowsのCD-ROMを挿入し、✓ CD-ROMドライブ(C)にチェックを付けてください。



次のデバイス用のドライバファイルを検索します。  
USBヒューマンインターフェイスデバイス  
----- 次へ



USBヒューマンインターフェイスデバイス  
----- 完了

### PS/2マウスポート接続の場合

本製品を接続する前に、内蔵ポインティングデバイスの切り離しを行ってください。

タッチパッド等のポインティングデバイスは、外付けPS/2マウス・トラックボール等と併用することはできません。代表的な設定の例を下記にて説明しますが、詳細につきましては、パソコン本体のマニュアルをご覧ください。

NEC PC98-NXシリーズ・富士通 FMV-BIBLOシリーズ・SHARP Mebiusシリーズの場合

1. 起動時、NECロゴ等が表示されている間に「F2」キーを押してください。
2. 詳細 NXパッドを自動にしてください。  
以前の機種では、使用する/使用しないの選択項目になっていますので、「使用しない」にしてください。

## マウスの接続 (つづき)

### PS/2マウスポート接続の場合(つづき)

ソニー VAIOシリーズの場合  
コントロールパネル Notebook Setupにて、タッチパッドを使用しないように設定してください。  
東芝 Dynabookシリーズの場合  
スタート プログラム 東芝ユーティリティあるいは、ハードウェアセットアップ ハードオプション ポインティング装置で、自動あるいはオフにしてください。  
IBM ThinkPadシリーズの場合  
ThinkPadユーティリティで、トラックポイントを使用しないに設定してください。  
コンピュータの電源を切ってください。  
コンピュータに接続されているマウスが他にもあれば、取り外してください。  
付属の変換アダプタを使用して、本製品をコンピュータのPS/2マウスポートに接続します。  
接続方法については3ページを参照してください。  
コンピュータの電源を入れ、Windowsを完全に起動させます。

これで、マウスの基本的な機能は使えるようになりました。

### ドライバソフトをインストールする前にお読みください。

#### 重要(必ずお読みください)

本製品に添付のドライバソフトがインストールされていない状態でも、マウスの基本的な機能は使えます。  
チルトホイール(スクロールボタン)や、MSNメッセージャーホットキー、ボタン割付け等の特別な機能を使う場合、添付ドライバのインストールが必要になります。

#### 内蔵ポインティングデバイス用ユーティリティの切り離し

本製品添付のドライバは、各社パソコンにあらかじめインストールされている内蔵ポインティングデバイス用のユーティリティと併用できません。ユーティリティを切り離しするか、添付ドライバをインストールなさらずにお使いください。  
各ユーティリティによって切り離し方法が異なります。下記をご確認ください。

NEC PC98-NXシリーズ・富士通 FMV-BIBLOシリーズ・ソニー VAIOシリーズの場合  
デバイスマネージャ マウスでNXPADあるいは「Alps GlidePoint」を「標準PS/2マウス」あるいは「Microsoft PS/2 Mouse」にドライバを更新してください。  
途中「このデバイスに適していない.....」とエラー表示される場合がありますが、そのまま進めてください。  
東芝 Dynabookシリーズ・SHARP Mebiusシリーズの場合  
アプリケーションの追加と削除より「マウスウェア」をアンインストールしてください。  
IBM ThinkPadシリーズの場合  
アプリケーションの追加と削除より「IBM Trackpoint」をアンインストールしてください。  
Compaq Armadaシリーズの場合  
アプリケーションの追加と削除より「Synaptics TouchPad」をアンインストールしてください。  
その後デバイスマネージャ マウスで「Synaptics TouchPad」を「標準PS/2マウス」あるいは「Microsoft PS/2 Mouse」にドライバを更新してください。  
途中「このデバイスに適していない.....」とエラー表示される場合がありますが、そのまま進めてください。

#### 例) NEC PC98-NXの場合

NEC PC98-NXにマウスを接続すると

スクロールが動作しない。  
カーソルのスピードを変更しても、再起動すると元に戻ってしまう。  
スクロールの設定ができない。  
コントロールパネルのマウスが開かない。

などの症状が発生することがあります。  
これは、タッチパッドのユーティリティの影響です。

#### <回避方法>

Windows XPでのマウスドライバの変更方法を示します。ここではNX PADを標準PS/2ポートマウスに変更する手順を例に取ります。CD-ROMやフロッピーディスク、インターネットから内蔵ポインティングデバイス用ドライバソフトをインストールされている場合は、この手順を行わないでください。

タッチパッドをユーティリティで「使用しない」にしている場合は「使用する」に変更してください。  
以下の要領でドライバの更新を行います。

**ドライバソフトをインストールする前にお読みください。つづき**

下記はWindows XPでの一例です。  
OSや機種により多少画面表示が異なりますが、設定方法はほぼ同じです。



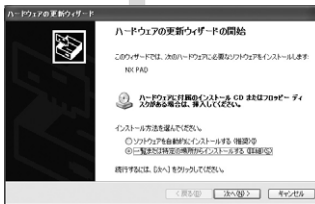
デバイスマネージャを開きます。  
コントロールパネルからシステムのプロパティを開くか、マイコンピュータのプロパティを開き、「デバイスマネージャ」タブをクリックします。



マウスドライバのプロパティを開きます。ここではNX PADをダブルクリックします。



ドライバのタブをクリックし、続けて「ドライバの更新」のボタンをクリックします。



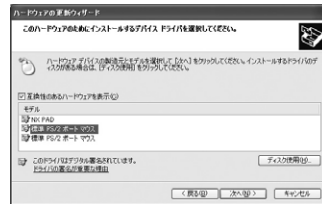
左の画面が出たら「ドライバの場所を指定する」にチェックして「次へ」をクリックします。



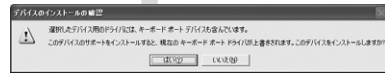
ここでは左のラジオボタンを選択し、「次へ」をクリックします。  
上を選択すると、選択肢を求めるデバイスが出てこない場合があります。

ここで求めるデバイスが出てくれば、選択して「次へ」をクリックします。  
求めるデバイスが見つからない場合、下のラジオボタンを押してに進みます。

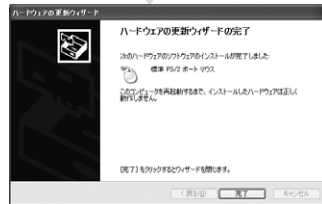
**ドライバソフトをインストールする前にお読みください。つづき**



左の画面が出たら「次へ」をクリックします。  
ドライバのインストールが行われます。  
CD-ROMを要求された場合は画面の指示にしたがって入れてください。



左のようなメッセージダイアログが表示されることがあります。「はい」をクリックしてください。



左の画面が出たら「完了」をクリックします。

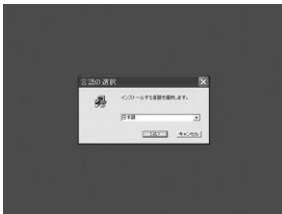
以上で前準備は終わりです。ドライバのセットアップを開始してください。( 8 ページへ )

## ドライバソフトのインストール

ドライバソフトのインストールは、他のアプリケーション等をすべて終了させてからおこなってください。

Windowsを完全に起動させ、付属のドライバディスクをCD-ROMドライブにセットしてください。

インストーラが自動的に起動し、以下のような画面が表示されます。



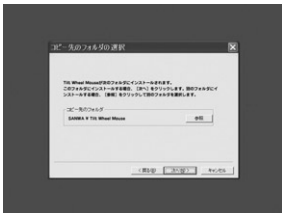
インストールを中断する場合は「キャンセル」をクリックしてください。  
 インストーラが自動的に起動しない場合は「スタート」「ファイル名を指定して実行(R)」で  
 名前(O):   
 と入力していただくと、インストーラが起動します。  
 (CD-ROMドライブがDドライブの場合)  
 言語の選択「日本語」を選択して  
 -----はい



SANWA Mouse driver のセットアップ  
 ウィザードへようこそ  
 -----次へ(N)



インストールオプション  
 -----「Tilt Wheel Mouse」の状態です「USBマウス」を選択して、



コピー先のフォルダの選択  
 -----C:\Program Files\SANWA\Tilt Wheel Mouseの状態です、  
 次へ(N)



プログラムフォルダの選択  
 -----「Tilt Wheel Mouse」の状態です  
 次へ(N)

## ドライバソフトのインストール(つづき)

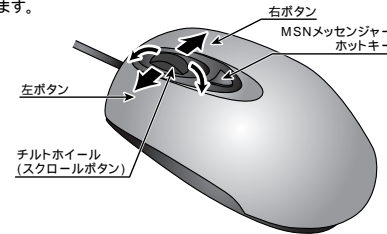


セットアップの完了  
 -----「完了」をクリックしてください。

## 本製品の使用法

本製品は、ホイールボタン(スクロールボタン)を左右に傾けるだけで、横スクロールが可能になりました。前後に回転すると上下スクロールが可能なホイールコントロール機能を持っています。本製品はMicrosoft IntelliMouse互換機能を持っていますので、MS-OFFICE 97のようにIntelliMouse機能を持っている場合であれば、幅広いナビゲーション(スクロール、オートスクロール、ズームなど)が行えます。

また、本製品はMSNメッセージャーホットキーを搭載しており、メッセージを受取ると、LEDでお知らせします。また、用途に合わせてコマンド割付けも可能です。



### 左ボタン・右ボタン

左ボタンには通常クリック、ダブルクリックに使われます。右ボタンはWindowsでのアプリケーションごとに設定されているマウスの動きも行いますし、またポップアップメニューの表示もすることができます。

### チルトホイール(スクロールボタン)

インターネットやWindows上のドキュメント画面をスクロールさせる際、このホイールを左右に傾け横スクロールを、前後に回転させて上下スクロールを可能にします。

### スクロールモード

インターネットやWindows上のドキュメント画面でスクロールモードを使用する際、スクロールボタンをクリックしマウスを前後左右に少し動かすと自動的に画面がスクロールします。このスクロールを止めるには、このボタンをもう1度押してください。

### ズーム

ズームはMicrosoft IntelliMouseの通常機能ですので、MS-OFFICE 97用のアプリケーションに対応しています。「ズーム」とはウィンドウ内の倍率を変えることです。「Ctrl」キーを押しながらホイールを回転させると、ズームが簡単に行えます。

「Ctrl」キーを押しながらホイールをモニター方向に回させると、倍率が上がります。  
 「Ctrl」キーを押しながらホイールを手前方向に回させると、倍率が下がります。

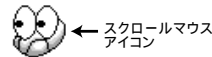
### MSNメッセージャーホットキー

MSNメッセージャーが使用可能な環境でメッセージを受取るとLEDでお知らせします。また、用途に合わせてコマンド割付けも可能です。

## ドライバソフトの特長

### ドライバソフトの設定画面を開く

画面右下のタスクトレイに表示されているマウスアイコンを左クリックし「マウス」を選択するか、「スタート」「コントロールパネル」「マウス」アイコンをダブルクリック。(OSによっては「スタート」「設定」「コントロールパネル」「マウス」アイコンをダブルクリック)すると、ドライバソフトの設定画面を開くことができます。

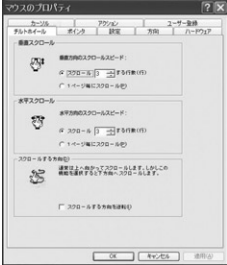


スクロールマウス  
 アイコン



ドライバソフトの特長(つづき)

チルトホイール



**垂直スクロール**  
垂直スクロールスピードを調節できます。



**水平スクロール**  
水平方向のスクロールスピードを調節できます。



**スクロールする方向**  
垂直スクロールの回転方向を逆転させることができます。



ポインタ



**ポインタ**  
マウスポインタの形を変えることができます。

設定



**ボタン割り当て**  
ショートカットキーなど、頻繁に使う機能を割り当てるができます。割り当てる事が可能な機能は下の一覧をご覧ください。イージージャンプ、オートパン、ズームなどの機能も記憶することができます。ボタンをクリックすると画面に機能のリストが表示されるので、ここから任意の機能を選ぶことができます。

【ボタン割り当て一覧】

なし	拡大鏡	スタート	再生/一時停止
メイン(左ボタン)	ズーム	ウィンドウヘルプ	停止(メディア)
右ボタン	切り取り	戻る	前の
真ん中ボタン	コピー貼り付け	前へ	次へ
ダブルクリック	元に戻す	ウィンドウを閉じる	シュート(オン/オフ)
Easy Jump	ウィンドウ検索	デスクトップ表示	ボリューム(-)
ホームページ	アプリケーションの切り替え	キーストローク	ボリューム(+)
パン	操作中	HomePage	CD-ROMの取り出し/挿入
アプリケーションの実行	実行	メディア	MSNメッセージ

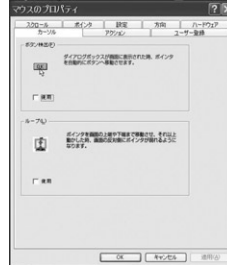
**Easy Jump(イージージャンプ)の特長**  
イージージャンプで24の特別な機能を簡単に選ぶことが可能になります。



**モード**  
「Office97モード」は、Microsoft Intelli Mouse同様の機能になり、「Scroll Mouseモード」は本製品特有の機能で、スクロールバーを持つアプリケーションをサポートしています。

ドライバソフトの特長(つづき)

カーソル



ボタン検出

ダイアログボックスが画面に表示された時、ポインタを自動的にボタンへ移動させます。



ループ

ポインタを画面の上端や下端まで移動させ、それ以上動かした時、画面の反対側にポインタが現れるようになります。



アクション



マウスの速度

ポインタの移動スピードを調節できます。



ダブルクリックの速度

ダブルクリックと認識させる間隔を調節できます。



ボタンを逆転

左右のボタン機能を入れ替えます。



ユーザー登録



本ドライバのバージョンがわかります。

ドライバソフトのアンインストール



スタート「すべてのプログラム(P)」 「Tilt Wheel Mouse」の中から「Uninstall(アンインストール)」を実行してください。