



USB PCカメラ 取扱説明書

CCD-V21SETSV/V21SETW

CCD USB PCカメラ



最初にご確認ください。

セット内容

USB PCカメラ本体	1台
ドライバCD-ROM	1枚
取扱説明書(本書)	1部
ヘッドセット	1個

万一、足りないものがございましたら、お買い求めの販売店までご連絡ください。
弊社ではUSBカメラ本体のみをサポートしております。
付属のアプリケーションソフトウェアについてのお問合せはご遠慮ください。

ご使用になる前に、この取扱説明書をよくお読みください。
また、お手元に置き、いつでも確認できるようにしておいてください。

デザイン及び仕様については改良のため予告なしに変更することがございます。本書に記載の社名及び製品名は一般に各社の商標又は登録商標です。

サンワサプライ株式会社

目次

内 容	ページ
1. はじめに	2
2. 必要な機器構成	2
3. 安全にお使いいただくためのご注意(必ずお守りください)	3
4. 各部の名称と働き	4-5
5. インストールの前に	5
6. ソフトウェアのインストール	6
7. PCカメラの接続	7-8
8. 再起動後本製品が正しく認識されているかどうか確認する	9
9. 画面設定を行う	10
10. ドライバソフトのアンインストール(削除)	11
FAQ	12
仕様	13
ユーザー登録はお済みですか?	14

1. はじめに

このたびはUSB PCカメラCCD-V21シリーズをお買いあげいただき、まことにありがとうございます。本製品には30万画素の高解像度CCDセンサーが搭載されており、高画質な動画・静止画を楽しむことが可能です。

本製品をお使いいただく前に、以下のパッケージ内容をご確認ください。万一、足りないものがございますたら、お買い求めの販売店までご連絡ください。

弊社ではUSBカメラ本体のみをサポートしております。Skype・MSN Messenger・Windows Live Messenger・YAHOO! Messengerなどのビデオチャットソフトウェアに関してのサポートは一切行っておりません。
インターネット接続の際にルーター、ファイアウォールをご使用の場合、ビデオチャット等のインターネットを利用した機能が使用できない場合があります。

USB PCカメラ本体
取扱説明書(本書)
Windows用CD-ROM
ヘッドセット

2. 必要な機器構成

Windows
Intel Pentiumシリーズ 1.4GHz以上のCPU
128MB以上のシステムRAM
Microsoft Windows XP・2000・Me・98SE
USBポートに1つの空き
260MB以上のハードディスク空き容量
USBポートに1つの空き
CDドライブを持つ機種

2

3. 安全にお使いいただくためのご注意(必ずお守りください)

△注意△

本製品は電気で動作しておりますので、発火する危険があります。万一煙が出たり異臭がしたりした場合は、本製品及び接続しているコンピュータや機器の電源を切り、お買い上げの販売店または弊社までご連絡ください。雷が鳴っているときに、本製品やケーブルに触れないでください。

落雷により感電する恐れがあります。

本製品のカバーを開けたり、分解したりしないでください。

故障や感電の原因となることがあります。

濡れた手で本製品やケーブルに触らないでください。

本製品がパソコンに接続されているときに感電する恐れがあります。

本製品内部に液体、金属などの異物が入らないようにしてください。

感電や火災、故障の原因となることがあります。

本製品に強い振動や衝撃を与えないでください。

故障・破損などの原因となることがあります。

本製品を水分や湿気が多い場所、直射日光の当たる場所、ほこりや湯煙などの多い場所、車中や暖房器具のそばなどの高温となる場所に設置したり、保管したりしないでください。

故障・感電などの原因となることがあります。

本製品は不安定な場所に設置したり、保管したりしないでください。

落下により故障・破損の原因となることがあります。

本製品のケーブルを抜き差しするときは、必ずコネクタ部分を持ち、無理な力を加えないでください。

故障・破損などの原因となることがあります。

本製品のケーブル、接続する機器のケーブルは、家具で踏んだり、扉で挟んだりしないでください。またこれらのケーブルを引っ張ったり折り曲げたりしないでください。

火災や故障の原因となることがあります。

本製品のお手入れをする場合には、ベンジンやシンナーなどの揮発性有機溶剤が含まれているものは使用しないでください。

塗装を痛めたり、故障の原因になることがあります。乾いた柔らかい布で乾拭きしてください。

本製品の故障、またはその使用によって生じた直接、間接の損害については当社はその責を負わないものとします。

本製品を使用中に発生したデータやプログラムの消失、または破損についての保証はいたしかねます。

定期的にバックアップを取るなどの対策をあらかじめ行ってください。

本製品は医療機器、原子力設備や機器、航空宇宙機器、輸送設備や機器などの人命に関わる設備や機器、及び高度な信頼性を必要とする設備や機器やシステムなどへの組み込みや使用は意図されておりません。これらの用途に本製品を使用され、人身事故、社会的障害などが生じても弊社はいかなる責任も負いかねます。

本製品は日本国内用に作られております。日本国外では使用できません。

3

4. 各部の名称と働き

〔カメラ〕

フォーカスリング

ピント調節を行う際、このリングを左右に回すとピントが合います。

LED

カメラ動作中(撮影中)に点灯します。



スナップショットボタン

対応するソフトウェア(TWAIN対応ソフト)で静止画を撮影できます。

ボールジョイント

カメラの方向を360°上下左右にも動かせるように自由に調節できます。



スタンドとして
据え置きも可能



ノートパソコンにも



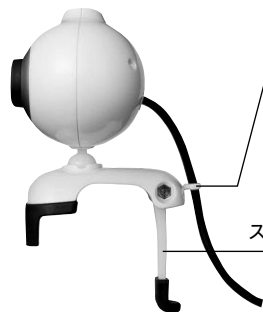
厚みのあるデスクトップにも



ケーブル止め

カメラスタンドにケーブルを固定できます。

スタンドの幅をワイドに調節



4

4. 各部の名称と働き(続き)

〔ヘッドセット〕

髪型が気にならない
片耳タイプ



ヘッドホン

イヤーフック



マイク

マイク&ヘッドホンプラグ

ヘッドホンポート(音声出力ポート)
マイクポート(音声入力ポート)へ接続



5. インストールの前に

本製品はハイパワーデバイスです。ACアダプタのないUSBハブや、USBハブ付きキーボードなどのポートでは正常動作しません。コンピュータ本体に直接、もしくはACアダプタ付きのUSBハブへ接続してください。

コンピュータ本体に標準でUSBポートが無く、別売カード等でポートを増設した場合の動作保証はいたしません。

本製品はUSB 2.0で動作する機器です。USB 1.1の環境でも動作しますが、製品本来の性能を出すにはUSB 2.0の環境が最適です。

5

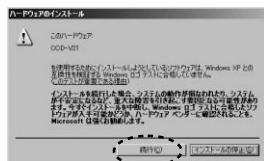
6. ソフトウェアのインストール

本製品を接続する前に、必ずドライバソフトをインストールしてください。

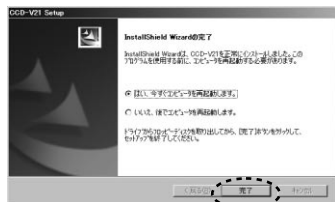
Windowsを完全に起動させ、付属CD-ROMをCD-ROMドライブに入れてください。
セットアッププログラムが自動的に起動します。もし自動的に起動しない場合は「スタート」「ファイル名を指定して実行」「E:\set.exe(EがCD-ROMドライブの場合)」でセットアッププログラムを起動させてください。
右の画面が表示されます。「次へ」をクリックしてください。



右の画面が表示されます。「続行」をクリックしてください。
このメッセージが表示されますが、インストールしようとしているドライバソフトは弊社で動作確認を行っており問題ありません。



以上でドライバインストールの完了です。このドライバソフトを有効にするにはOSの再起動が必要です。
今すぐ再起動する場合は「はい、今すぐ...」を選択し、「完了」をクリックしてください。
後で再起動する場合は「いいえ、後で...」を選択し「完了」をクリックしてください。



6

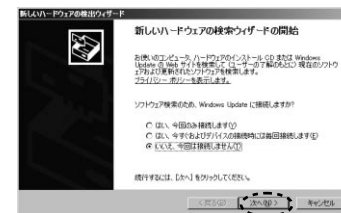
7. PCカメラの接続

WindowsXP・2000をインストールしているPCへの接続

本製品のUSBケーブルを、コンピュータのUSBポートに接続してください。自動的に本製品が検出され「新しいハードウェアの追加ウィザード」が表示されます。「ソフトウェアを自動的にインストールする」を選択し「次へ」をクリックしてください。



WindowsXP Service Pack2(SP2)以降をご使用の場合、右のような画面が表示される場合があります。「いいえ、今回は接続しません」を選択し「次へ」をクリックしてください。



WindowsXP・2000の場合、右の画面が表示されます、当社で動作確認をとっておりますので、「続行」をクリックしてください。



7

7. PCカメラの接続(続き)

WindowsXP・2000をインストールしているPCへの接続

右の画面が表示されます。「完了」をクリックしてください。



WindowsMe・98をインストールしているPCへの接続

CDドライバソフトが正常に完了した場合、本製品をUSBポートに接続するだけで認識されます。カメラの認識中に以下の画面が表示されます。以上でインストールの完了です。

8

8. 再起動後、本製品が正しく認識されているかどうか確認する

デバイスマネージャで確認

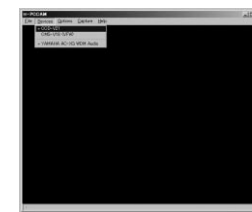
「スタート」-「システム」をクリックし、「ハードウェア」タブを選択し「デバイスマネージャ」をクリックします。デバイスマネージャの中の「イメージングデバイス」の項目に「CCD-V21」と表示されます。



画像を表示させて確認

1.カメラをPCに接続します。スタートメニュー「プログラム」 「CCD-V21」 「Amcap」 をクリックします。

2.「Devices」をクリックし、「CCD-V21」にチェックが入っていることを確認してください。



3.「Options」をクリックし、「Preview」をクリックしてください。カメラの映像が表示されます。以上でカメラ動作確認終了です。

9

9. 画面設定を行う

Amcapやビデオチャットソフト(Skypeなど)の設定画面を呼び出すと、映像の明るさや色などの設定変更が可能です。

設定画面1

- ・「明るさ」・・・画面の明るさを調整します。
- ・「コントラスト」・・・画面の陰影を強調します。
- ・「鮮やかさ」・・・画面の鮮やかさを調整します。
- ・「鮮明度」・・・画面の鮮明さを調整します。値が小さいと画面がぼやけます。
- ・「ガンマ」・・・ガンマ値を調整します。



設定画面2

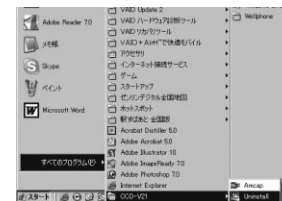
- ・「自動ホワイトバランス」・・・カメラ使用環境の光源を「自動」「白熱灯」「蛍光灯」「屋外」の中から選んで選択してください。
- ・「フリッカー」・・・画面にちらつきがある場合お住まいの地域の周波数に設定してください。
およそ富士川(静岡県)と糸魚川(新潟県)を境に東日本は50Hz、西日本は60Hzとなっています。
- ・「モニター」・・・お使いのモニターを選択します。
- ・「映像反転」・・・水平方向、垂直方向の向きを変更できます。
- ・「露出値」・・・画面の露出を調節します。「自動」にチェックを入れると、露出を自動設定します。
- ・「逆光修正」・・・逆光の場合画面を自動調整します。
- ・「ズーム」・・・チェックを入れるとズームイン・アウトが調整できます。(ズームはデジタルズーム)



10

10. ドライバソフトのアンインストール(削除)

本製品を削除するには、スタートメニュー「プログラム」「CCD-V21」「Uninstall」を選択します。



右の画面が表示されます。「OK」をクリックしてください。



以上でアンインストール完了です。今すぐ再起動する場合は「はい、今すぐ・・・」を選択し、「完了」をクリックしてください。後で再起動する場合は「いいえ、後で・・・」を選択し「完了」をクリックしてください。



11

FAQ

Q1. Skype, Microsoft「Windows Live Messenger」, 「Net Meeting」, 「Windows Messenger」, 「Windowsムービーメーカー」, 「YAHOO Messenger」に対応していますか?

A1. 対応しています。

Q2. インターネット接続の際にルーターを使用しているのですがNet Meeting等は使用できますか?

A2. Upnp対応のルーターをご使用の場合のみ、Net Meetingを使用できます。詳しくはルーターメーカーにお問合せください。

Q3. 会社でテレビ会議に使用したい。

A3. 多くの会社はインターネット接続の際にファイヤーウォールを使用しているため、テレビ会議用に使用できない可能性があります。詳しくはサーバ管理者にお問合せください。

Q4. カメラを接続しているのにネットミーティングが出来ない。

A4. 本製品以外のカメラがインストールされている場合正しく認識されない場合があります。他のカメラとドライバソフトを取り除いてご使用ください。

Q5. 映像の動きが悪い、スムーズに動かない。

A5. パソコンの性能、インターネット回線の速度により大きく異なります。

仕様

〔カメラ〕

センサー	30万画素 CCDセンサー
インターフェース	USB2.0 USB1.1の環境でも動作します。
ビデオ解像度	最大640x480
レンズ	F=2.8mm
最短接写距離	1cm
フォーカス	手動調整
絞り明るさ、コントラスト	自動調整
ホワイトバランス	自動調整
フレームレート	640x480最大30fps、320x240最大30fps
最低照度	15Lux
消費電力	最大300mA
サイズ	カメラ W50xD65.5xH91mm 73g
ケーブル長	1.5m
付属品	ドライバCD-ROM 取扱説明書 保証書 ヘッドセット
対応OS	USB2.0:Windows XP・2000 USB1.1:Windows XP・2000・Me・98SE・98

〔ヘッドセット〕

ヘッドホン部		マイクロホン部	
スピーカー	ダイナミック型(ステレオ)	形式	コンデンサータイプ
インピーダンス	32	周波数特性	50-16,000Hz
最大入力	15mW	インピーダンス	ローインピーダンス
プラグ	3.5mmステレオミニプラグ	プラグ	3.5mmステレオミニプラグ
ケーブル長	1.8m	ケーブル長	1.8m

ユーザー登録はお済みですか？

サンワサプライ商品をご購入頂き、誠にありがとうございます。
製品をご利用いただく前にユーザー登録を行ってください。

ご登録いただくとこんなメリットがあります。

- 1.バージョンアップなどの情報をメールでご案内します。
- 2.サポートを受ける場合にも登録情報を元に行いますので問合せが容易になります。
- 3.新商品の情報等をメールで受け取ることができます。

ご登録はインターネットで!

<http://www.sanwa.co.jp/user/>



本サイトはSSL暗号化に対応しており、プライバシー保護も万全です。

製品についてのお問合せ、Q&A、対応表などは以下のアドレスからご覧いただけます。



<http://www.sanwa.co.jp/support/>

14

最新の情報はインターネットで!! <http://www.sanwa.co.jp/>

サポート情報
ドライバのダウンロード
よくある質問 (Q&A)
各種対応表 など、最新情報を随時更新しています。
トップページから

「サポート&ダウンロード」コーナーへ



ご質問、ご不明な点などがございましたら、
ぜひ一度、弊社ウェブサイトをご覧ください。

サンワサプライ株式会社

2006.8現在

岡山サプライセンター / 〒700-0825 岡山市田町1-10-1 ☎086-223-3311 FAX.086-223-5123
東京サプライセンター / 〒140-8566 東京都品川区南大井6-5-8 ☎03-5763-0011 FAX.03-5763-0033
札幌営業所 / 〒060-0807 札幌市北区北7条西5丁目ストークマンション札幌 ☎011-611-3450 FAX.011-716-8990
仙台営業所 / 〒983-0851 仙台市宮城野区榴岡1-6-37 宝栄仙台ビル ☎022-257-4638 FAX.022-257-4633
名古屋営業所 / 〒453-0015 名古屋市中村区椿町16-7 カジヤビル1F ☎052-453-2031 FAX.052-453-2033
大阪営業所 / 〒532-0003 大阪市淀川区宮原4-1-45 新大阪八千代ビル ☎06-6395-5310 FAX.06-6395-5315
福岡営業所 / 〒812-0012 福岡市博多区博多駅中央街8-20 第2博多相互ビル ☎092-471-6721 FAX.092-471-8078
金沢 / ☎076-222-8384

06/08/FWDaNo