

ADR-SM・CF・CF2・SD・  
MSPRO・MSSMP



写真はADR-MSSMPです。



本取扱い説明書の内容は、予告なしに変更になる場合があります。  
最新の情報は、当社Web(<http://www.sanwa.co.jp/>)をご覧ください。

デザイン及び仕様については改良のため予告なしに変更することがございます。  
本誌に記載の社名及び製品名は各社の商標又は登録商標です。

**サンワサプライ株式会社**

## ご注意

本製品は日本国内仕様です。日本国外での使用の場合は責任は負いかねます。  
本製品のデータが消失、破損したことによる損害については、いかなる責任も負いかねますのであらかじめご了承ください。

この取扱説明書（のち本書）はサンワサプライ株式会社が作成したもので、著作権は弊社が所有しています。

本書の無断での転載、複製も禁止します。

本書の内容は予告なしに変更することがございます。

製品の仕様は予告なしに変更することがございます。

記載の社名及び製品名は各社の登録商標です。

## 1. はじめに

この度はアダプタADR-SM・CF・CF2・SD・MSPRO・MSSMPをお買い上げいただき、誠にありがとうございます。ご使用前にこの取扱説明書をよくご覧ください。読み終わったあともこのマニュアルは大切に保管してください。

パッケージ内容をご確認ください。

取扱説明書  
保証書（取扱説明書に含む）  
マルチカードアダプタ（本製品）

万一、上記の中のに不足品がありましたらお買い上げいただいた販売店が弊社までご連絡ください。

2

## 2. 安全にお使いいただくためのご注意



下記の事項を守らないと、火災・感電により、死亡や大けがの原因となります。

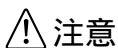
分解・改造はしないでください。  
(火災、感電、故障の恐れがあります)  
保証の対象外になります。

水などの液体で濡らさないでください。  
(火災、感電、故障の恐れがあります)

小さな子供のそばでは本製品の取り外しなどの作業をしないでください。  
(飲み込んだりする危険性があります)

3

## 2. 安全にお使いいただくためのご注意 (続き)



下記の事項を守らないと、事故や他の機器に損害を与えたりすることがあります。

次のようなところで使用しないでください。

直接日光の当たる場所

湿気や水分のある場所

傾斜のある不安定な場所

静電気の発生するところ

通常の生活環境とは大きく異なる場所

長時間使用後は高温になっております。取り扱いにはご注意ください。

ズボンのポケットなどに入れないでください。

4

## 3. 特長と仕様

### 特長

サンワサプライのPCカード各種メディアに書き込まれたデータをPCカードスロットを持つパソコンで読み出したり、あるいは、携帯端末間のデータ交換を行うためのアダプタです。

### 仕様

対応機種: 各社 DOS/Vパソコン、PC-98NXシリーズ

Apple Macintosh Power Book、G3、G4

ただしPCMCIA TYPE スロットを装備し1つの空があること。

対応OS: Windows XP・2000・Me・98SE・98・95、Windows CE

Mac OS 8.6, 9.0・9.1・9.2, 10.1.3・10.1.5・10.2 ~ 10.2.8・10.3 ~ 10.3.2

Windows CEで使用する場合はWindows CEの取扱説明書を参照してください。

サイズ: W54.0×D85.6×H5mm 重量: 22g(ADR-CF2)、

24g(ADR-SM・CF)、30g(ADR-MSPRO・SD)、

32g(ADR-MSSMP)

メモリースティックの「著作権保護されたデータ」には対応していません。

メモリースティックの高速転送機能には対応していません。

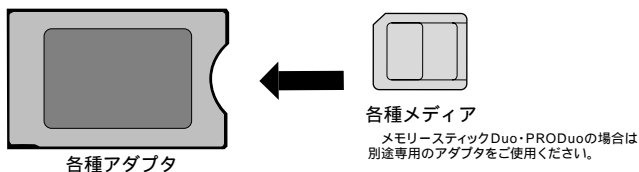
SDメモリーカードの著作権保護機能には対応していません。

スマートメディアのID機能には対応していません。

5

## 4 . 本製品の取り付け、取り外しについて

各種メディアを  
各種アダプタに挿入します。  
同時に差すことはできません。



アダプタをパソコンのPCカードスロットに挿入します。

⚠ 必ず各種メディアをアダプタに挿入してからパソコンへ挿入してください。

⚠ PCカード向きを確認してからパソコンに挿入してください。

6

## 4 . 本製品の取り付け、取り外しについて (続き)

⚠ 各種メディアはアダプタへしっかり挿入してください。  
各種メディアの挿入が不完全では正常に認識されません。

各種メディアを取り外す場合はゆっくりとメディアを取り出してください。

⚠ 各種メディアへのアクセス中（読み込みや書き込み）はアダプタを取り出さないでください。  
メディア自体やデータが破壊される恐れがあります。

本製品をパソコン以外の製品（デジタルカメラ等）でご使用する場合は、パソコン以外の製品（デジタルカメラ等）のマニュアルをご覧ください。

7

## 5. Windows XP・2000・Me・98SE・98・95で使用する場合

アダプタをPCカードスロットに挿入します。

パソコンのPCカードスロットへ挿入した時点で自動認識されます。

挿入後「マイコンピュータ」にドライブアイコンが追加されます。追加されていれば、そのままご使用になります。追加されない場合は、トラブルシューティングをご覧ください。

タスクバーにもアイコンが追加されます。



お使いのパソコンによっては再起動する必要があります。

8

## 6. Apple Macintosh PowerBookで使用する場合

本製品を挿入すると、自動的に認識され、デスクトップ上にドライブアイコンが表示されます。カードを取り外す際はドライブアイコンをごみ箱に入れて下さい。自動的に排出されます。

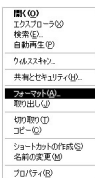


表示が異なる場合があります。

## 7. Windows CEで使用する場合

Windows CEの取扱説明書を参照してお使いください。

## 8. 各種メディアのフォーマット



「マイコンピュータ」を開き、PCカードのドライブアイコンを選び、右クリックで「フォーマット」を選択して実行します。

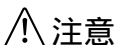
パソコンの種類によっては、表示が異なる場合があります。

パソコン以外の製品で使用する場合は、それらの製品側でフォーマットをしてください。パソコンでフォーマットした場合、使用できない場合があります。

9

## 8. 各種メディアのフォーマット(続き)

Windows 2000ではフォーマットしないでください。



**注意**

フォーマットを行うとデータは消え、消去されます。

## 9. マルチカードアダプタの取り出し方

Windows XP・2000・Me・98SE・98・95の場合  
タスクバーにある「PCカード」アイコンをダブルクリックします。

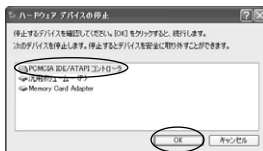
「ハードウェアの安全な取り出し」が表示されますので  
「PCMCIA IDE/ATAP コントローラ」を選択し、「停止」をクリックします。



10

## 9. アダプタの取り出し方(続き)

「PCMCIA IDE/ATAP コントローラ」が表示されていることを確認して、「OK」ボタンをクリックします。

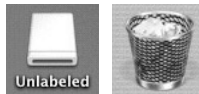


「ハードウェアの取り出し」の吹き出しが表示されていることを確認して、マルチカードアダプタをパソコンから取り外します。



画像はご使用のパソコン・メディア・OSによって若干異なります。

Mac OS 8.6・9.0・9.1・9.2・10.1.3・10.1.5・10.2~10.2.8・10.3~10.3.2の場合  
メディアのアイコンを選択し、ゴミ箱にドラッグ&ドロップし、デスクトップからアイコンがなくなったことを確認後、メディアを取り出してください。



ご使用の環境によって、  
メディアアイコンは異なります。

11

## 10. トラブルシューティング

マイコンピュータにドライブアイコンが追加されない場合

「コントロールパネル」

「システムのプロパティ」

「デバイスマネージャ」をクリックします。

表示された中から「ハードディスクコントローラ」をダブルクリックし、「標準IDE/ESDIハードディスクコントローラ」が表示されているかどうか確認します。

Sun Disk、HITACHI等のメディアのメーカー名がでる場合があります。



12

## 10. トラブルシューティング (続き)

前ページ の続き...

「標準IDE/ESDIハードディスクコントローラ」の表示がない場合  
カードが認識されていません。

原因1：スロットが故障している可能性があります。

**対応** 空スロットがある場合はスロットを変え、挿入してください。

原因2：アダプタが奥まで挿入されてない可能性があります。

**対応** しっかりと奥まで挿入してください。

「標準IDE/ESDIハードディスクコントローラ」をダブルクリックします。

GENERIC IDE DISK TYPE の表示があるかどうか確認してください。

GENERIC IDE DISK TYPE の表示がない場合

割り込み (IRQ) のリソースに空きがありません。リソースを確認してください。

**対応** 割り込み (IRQ) の確認

「マイコンピュータ」右クリック 「プロパティ」 「デバイスマネージャ」をクリックします。

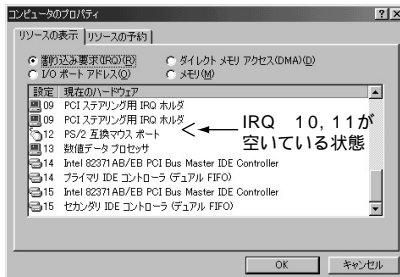
「コンピュータ」が選択された状態で「プロパティ」をクリックします。

13

## 10. トラブルシューティング (続き)

空かない場合は、使用していない何らかの機能を無効にし、確実に割り込みの空きを用意した上で確認してください。

無効にできる機能、設定に関する詳細は、パソコン本体の取扱説明書またはパソコン本体メーカーにご確認ください。



GENERIC IDE DISK TYPE の表示がある場合  
パソコン以外の機器(デジタルカメラ等)で初期化された形式とパソコンで読み込む形式の互換性がないことが原因の可能性があります。

**対応** パソコン本体メーカー、デジタルカメラ等のメーカーにご確認ください。