



USBホスト変換アダプタ

Android USB HOST Adapter



本取扱説明書の内容は、予告なしに変更になる場合があります。
最新の情報は、弊社WEBサイト(<http://www.sanwa.co.jp/>)をご覧ください。

デザイン及び仕様については改良のため予告なしに変更することがございます。
本書に記載の社名及び製品名は各社の商標又は登録商標です。

サンワサプライ株式会社

目次

- 1 ●はじめに
- 2 ●動作環境
- 3 ●安全にお使いいただくためのご注意(必ずお守りください)
 - ・警告 ・注意 ・お手入れについて
- 4 ●取扱い上のご注意
- 5 ●特長
- 6 ●各部の名称と働き
- 7 ●使用方法
 - ・スマートフォンへの接続方法
 - ・USBポートの接続方法
- 8 ●本製品の取外し
- 9 ●仕様
- 10 ●保証規定・保証書

1.はじめに

この度はUSBホスト変換アダプタ(AD-USB19BK)をお買い上げいただき、誠にありがとうございます。ご使用前にこの取扱説明書をよくご覧ください。
読み終わったあとこの取扱説明書は大切に保管してください。

2.動作環境

- スマートフォン対応OS : Android 2.3~
- 対応機種 : USBホスト機能に対応し、なおかつマストストレージに対応したスマートフォン・タブレットPC
 SAMSUNG GALAXY SIII α・SIII・SII*1・SII LTE・Note II・Note NEO・MEDIAS U
 富士通 ARROWS V-X・Tab・Tab LTE-X・LTE-Z WiMAX
 SONY Xperia™ Z・AX・SX・GX・NX・VL・acro HD・Tablet Z
 シャープ AQUOS Phone ZETA*4、東芝 REGZA Phone
 Panasonic P-Q4D*2、Disney Mobile on docomo*2
 HTC HTC J butterfly、Google Nexus7・10*3
 ※対応機種は2013年5月現在です。
 (詳しくは弊社WEBサイトをご確認ください)
 ※消費電力が高い機器では使用できない場合があります。
 ※1:WiMAXには対応していません。
 ※2:接続機器はすべてmicroSDカードリーダーとして認識します。
 キーボード・マウスは対応していません。docomoのネットワークに接続していないと認識しません。
 ※3:専用アプリ「Nexus Media Importer」をインストールする必要があります。アプリは有料です。
 ※4:USBメモリなどの消費電力が高いものには対応していません。

3.安全にお使いいただくためのご注意(必ずお守りください)

■警告
下記の事項を守らないと火災・感電により、死亡や大けがの原因となります。

- 分解、改造はしないでください。(火災、感電、故障の恐れがあります)
※保証の対象外となります。
- 水などの液体に濡らさないでください。(火災、感電、故障の恐れがあります)
- 小さな子供のそばでは本製品の取外しなどの作業をしないでください。
(飲み込む恐れがあります)

■注意
下記の事項を守らないと事故や他の機器に損害を与えたりすることがあります。

- 取付け取外しの時は慎重に作業をおこなってください。
(機器の故障の原因となります)
- 次のようなところで使用しないでください。
 - ①直接日光の当たる場所
 - ②湿気や水分のある場所
 - ③傾斜のある不安定な場所
 - ④静電気の発生するところ
 - ⑤通常の生活環境とは大きく異なる場所
- 長時間の使用後は高温となっております。取扱いにはご注意ください。
(火傷の恐れがあります)

- お手入れについて
 - ①清掃する時は電源を必ずお切りください。
 - ②機器は柔らかい布で拭いてください。
 - ③シンナー・ベンジン・ワックス等は使わないでください。

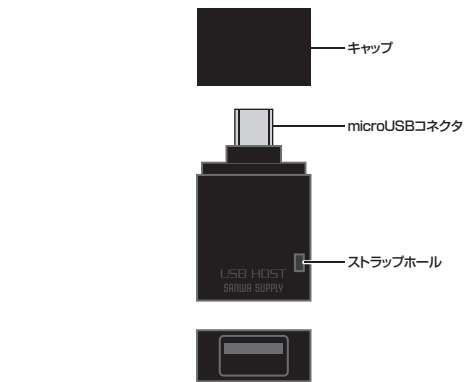
4.取扱い上のご注意

- 本製品の取付け、取外しをする時には必ずスマートフォン(タブレット)内のデータをすべてバックアップしてください。
- メディア内のデータは、必ず他のメディアにすべてバックアップしてください。
※特に修復・再現のできない重要なデータは必ずバックアップをしてください。
※バックアップの作成を怠ったために、データを消失、破損した場合、弊社はその責任を負いかねますのであらかじめご了承ください。

5.特長

- スマートフォン・タブレットPCのUSBホスト機能に対応したUSBホスト変換アダプタです。
※USBホスト機能に対応していないものには対応していません。
- スマートフォンで、キーボードやデジカメなどのUSB機器が使用できます。
- USBメモリやUSBハードディスクにも対応しています。
※ハードディスクはセルフパワーのものに限ります。
※対応フォーマットはFAT・FAT32のみ対応です。
※複数のパーティションに分けた場合はプライマリパーティションしか認識できません。
- ストラップホール付きで、持ち運びに便利です。

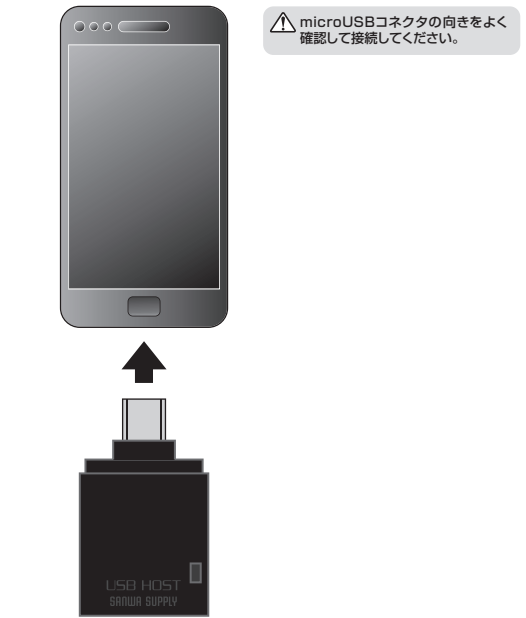
6.各部の名称と働き



■注意 ※全てのUSB機器での動作を保証するものではありません。
※消費電力の高いUSB機器は動作しない場合があります。

7.使用方法

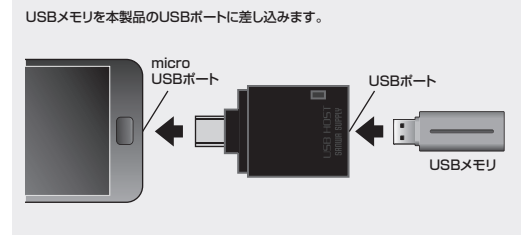
- スマートフォンへの接続方法
 - ①本製品をスマートフォンのmicroUSBポートに接続します。
 - ※スマートフォンによっては、本製品に機器を接続後、スマートフォンに接続する必要があります。



■USBポートの接続方法



USBメモリのデータを転送する



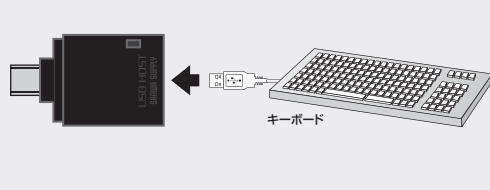
- ※各種スマートフォン・タブレットPCへの画像の転送方法は各機器の取扱説明書をご覧ください。
- ※スマートフォン・タブレットPCによってはメディアを挿入後、機器に接続する必要があります。
- ※スマートフォン・タブレットPCの充電が少ないと、正常に動作しない場合があります。
- ※対応フォーマットはFAT・FAT32のみ対応です。
- ※消費電力の高いUSB機器は動作しない場合があります。

7.使用方法(続き)

■USBポートの接続方法(続き)

キーボードを接続する

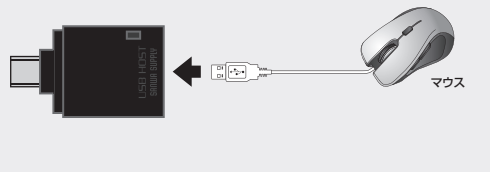
キーボードを本製品のUSBポートに差し込みます。



- ※スマートフォンやタブレットPCの充電が少ないと、正常に動作しない場合があります。
- ※スマートフォン・タブレットPCによっては対応しない場合があります。
- ※消費電力の高いものは対応しない場合があります。

マウスを接続する

マウスを本製品のUSBポートに差し込みます。

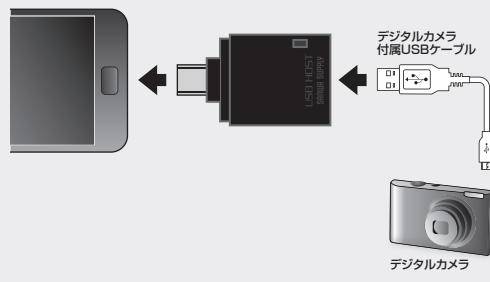


- ※スマートフォンやタブレットPCの充電が少ないと、正常に動作しない場合があります。
- ※スマートフォン・タブレットPCによっては対応しない場合があります。
- ※消費電力の高いものは対応しない場合があります。

デジタルカメラのデータを転送する

デジタルカメラ付属のUSBケーブルを本製品のUSBポートに接続します。

※接続するときは必ずデジタルカメラの電源をONにしてください。



- ※各種スマートフォン・タブレットPCへの画像の転送方法は各機器の取扱説明書をご覧ください。
- ※マスストレージに対応していないデジタルカメラは対応していません。
- ※スマートフォン・タブレットPCによってはメディアを挿入後、機器に接続する必要があります。
- ※スマートフォン・タブレットPCの充電が少ないと、正常に動作しない場合があります。

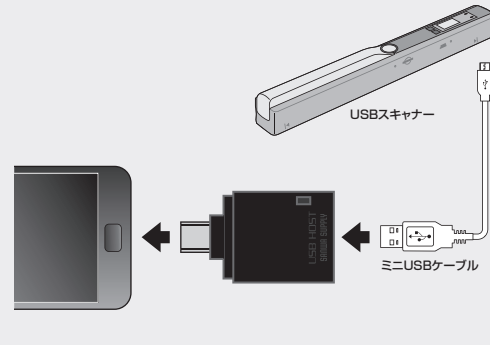
7.使用方法(続き)

■USBポートの接続方法(続き)

USBスキャナーのデータを転送する

USBスキャナー付属のミニUSBケーブルを本製品のUSBポートに接続します。

※接続するときは必ずUSBスキャナーの電源をONにしてください。



- 注意 ※マスストレージに対応していないスキャナーには対応していません。
(対応確認済弊社スキャナー)
PSC-2U
PSC-3U
PSC-5U
PSC-8UA
PSC-IP10UA
※各種USB機器は同時に接続できません。

- ※各種スマートフォン・タブレットPCへの画像の転送方法は各機器の取扱説明書をご覧ください。
- ※スマートフォン・タブレットPCの充電が少ないと、正常に動作しない場合があります。

8.本製品の取外し

メディアなどの取出し

- ①本製品に挿入されているメディアなどのデータを使用しているアプリケーションをすべて終了します。
- ②各種スマートフォンの取扱説明書に従って取外してください。

9.仕様

- サイズ: W20.5×D36.5×H9.9mm
- 重量: 約5g

10.保証規定・保証書

- 保証期間内に正常な使用状態でご使用の場合に限り品質を保証しております。万一保証期間内で故障がありました場合は、弊社所定の方法で無償修理いたしますので、保証書を本製品に添えてお買い上げの販売店までお持ちください。
- 次のような場合は保証期間内でも有償修理になります。
 - (1)保証書をご提示いただけない場合。
 - (2)所定の項目をご記入いただけない場合、あるいは字句を書き換えられた場合。
 - (3)故障の原因が取扱上の不注意による場合。
 - (4)故障の原因がお客様による輸送・移動中の衝撃による場合。
 - (5)天災地災、ならびに公害や異常電圧その他の外部要因による故障及び損傷。
- お客様ご自身による改造または修理があったと判断された場合は、保証期間内での修理もお受けいたしかねます。
- 本製品の故障、またはその使用によって生じた直接、間接の損害については弊社はその責を負わないものとします。
- 本製品を使用中に発生したデータやプログラムの消失、または破損についての保証はいたしかねます。
- 本製品は医療機器、原子力設備や機器、航空宇宙機器、輸送設備や機器などの人命に関わる設備や機器、及び高度な信頼性を必要とする設備や機器やシステムなどへの組み込みや使用は意図されておりません。これらの用途に本製品を使用され、人身事故、社会的障害などが生じても弊社はいかなる責任も負いかねます。
- 修理ご依頼品を郵送、またはご持参される場合の諸費用は、お客様のご負担となります。
- 保証書は再発行いたしませんので、大切に保管してください。
- 保証書は日本国内においてのみ有効です。

保証書シールをごちらへ貼り、
大切に保管してください。

最新の情報はWEBサイトで!! <http://www.sanwa.co.jp/>

■サポート情報 ■よくある質問(Q&A)
■ドライバのダウンロード ■各種対応表 など、最新情報を随時更新しています。

▼トップページから ▼サポートページへ

ご質問、ご不明な点などがありましたら、ぜひ一度弊社WEBサイトをご覧ください。

各情報ページを直接ご覧いただくこともできます。

本取扱説明書の内容は、予告なしに変更になる場合があります。
最新の情報は、弊社WEBサイト(<http://www.sanwa.co.jp/>)をご覧ください。

サンワサプライ株式会社

2013.05現在

岡山 サプライセンター / 〒700-0828 岡山県岡山市北区田町1-10-1 TEL.086-223-3311 FAX.086-223-6123
東京 サプライセンター / 〒140-8566 東京都品川区南大井5-5-9 TEL.03-5763-0011 FAX.03-5763-0033
札幌営業所 / 〒060-0807 札幌市北区北7条西5丁目スタークマンション札幌 TEL.011-611-3450 FAX.011-716-6960
仙台営業所 / 〒983-0851 仙台市宮城野区権問1-6-37宝来仙台ビル TEL.022-257-4638 FAX.022-257-4633
名古屋営業所 / 〒453-0015 名古屋市中村区権町16-7アカヤマビル TEL.052-453-2031 FAX.052-453-2033
大阪営業所 / 〒522-0003 大阪府淀川区香里4-1-45新大塚八千代ビル TEL.06-6395-5310 FAX.06-6395-5315
福岡営業所 / 〒812-0012 福岡市博多区博多駅前8-20第2博多相互ビル TEL.092-471-6721 FAX.092-471-8078

13/05/KMD/szs