

# USBハブ 取扱説明書

## USB-HUB07



# USB HUB

最初に  
ご確認  
ください。

### セット内容

USBハブ本体(USB-HUB07) .....	1台
ACアダプタ .....	1個
USBケーブル(A-Bコネクタ仕様1.8m) ...	1本
専用ドライバソフト(3.5"フロッピーディスク) ...	1枚
取扱説明書兼保証書(本書) .....	1部

万一、足りないものがございましたら、お買い求めの販売店にご連絡してください。

ご使用前にこのマニュアルをよくお読み下さい。また、お手元に置き、いつでも確認できる様にしておいて下さい。

デザイン及び仕様については改良のため予告なしに変更することがございます。  
本誌に記載の社名及び製品名は各社の商標又は登録商標です。

サンワサプライ株式会社

## はじめに

このたびは、USBハブ USB-HUB07をお買い上げいただき誠にありがとうございます。  
本製品は1台でUSB対応周辺機器を最大3台まで接続することができるUSBハブです。また本製品どうしをカスケード接続することで最大127台のUSB対応機器をパソコンに接続することができます。(カスケード接続は最大6階層まで)  
本製品はUSBハブの機能に加えてCOMポート(RS-232C I/F)とプリンタポート(D-sub 25 pin)を装備しておりますので、USB I/Fを持たないRS-232C機器や、プリンタにも接続することができます。(機種により対応しないものもあります。)

本製品をご使用になる前に必ずこのマニュアルをよくお読みください。

本書の内容を許可なく転載することは禁じられています。

本書の内容についてのご質問やお気づきの点がございましたら、お買い求めの販売店または弊社までご連絡ください。

本書の内容については予告なしに変更することがございます。

本書に記載しているソフトウェアの画面やアイコンなどは実際のものとは異なることがあります。

## 取り扱い上のご注意

本製品は電気で動作しておりますので、発火する危険があります。万一煙が出たり変なおいがしたりした場合は、本製品及び接続しているコンピュータや機器の電源を切り、お買い上げの販売店又は、弊社までご連絡ください。

雷がなっている時に、本製品やケーブルに触れないでください。

落雷により感電する恐れがあります。

本製品のカバーを開けたり、分解したりしないでください。

故障や感電の原因となることがあります。

濡れた手で本製品やケーブル、ACアダプタに触らないでください。

本製品がパソコンに接続されている時や、ACアダプタがコンセントに接続されているときには、感電する恐れがあります。

本製品内部に液体、金属などの異物が入らないようにしてください。

感電や火災、故障の原因となることがあります。

本製品に強い振動や衝撃を与えないでください。

故障・破損などの原因となることがあります。

本製品を水分や湿気の多い場所、直射日光の当たる場所、ほこりや湯煙などの多い場所、車中や暖房器具のそばなどの高温となる場所に設置したり、保管したりしないでください。

故障・感電などの原因となることがあります。

本製品を重ねて設置したり、本製品の上に重いものを置いたりしないでください。

火災や故障の原因となることがあります。

本製品は不安定な場所に設置したり、保管したりしないでください。

落下により故障・破損の原因となることがあります。

本製品のケーブルやACアダプタを抜き差しする時には、必ずコネクタ部分を持ち無理な力を加えないでください。

故障・破損などの原因となることがあります。

本製品に付属のケーブルやACアダプタのケーブル、接続する機器のケーブルは、家具で踏んだり、扉ではさんだりしないでください。またこれらのケーブルを引っ張ったり折り曲げたりしないでください。

火災や故障の原因となることがあります。

本製品を使用中に発生したデータやプログラムの消失についての保証はいたしかねます。

定期的にバックアップを取るなどの対策をあらかじめ行ってください。

本製品のお手入れをする場合には、ベンジンやシンナーなどの揮発性有機溶剤が含まれているものは使用しないでください。

塗装を痛めたり、故障の原因になることがあります。乾いた柔らかい布で乾拭きしてください。

本製品は医療機器、原子力設備や機器、航空宇宙機器、輸送設備や機器などの人命に関わる設備や機器、及び高度な信頼性を必要とする設備や機器やシステムなどへの組み込みや使用は意図されておりません。これらの用途に本製品を使用され、人身事故、社会的障害などが生じても弊社はいかなる責任も負いかねます。

本製品は日本国内用に作られております。日本国外では使用できません。又、ACアダプタを使用する場合はAC100Vの電源電圧をご使用ください。

## 動作環境

各社DOS/Vパソコン

NEC PC98-NXシリーズ

ただし、USBポートを持ち、パソコン本体メーカーがUSBポートの動作を保証している機種。  
OS:日本語Microsoft Windows<sup>®</sup>98以降

## USBに対応したパソコンかどうか確認するには (Windows)

- 1.Windows98デスクトップ上の「マイコンピュータ」をマウスで右クリックしてコンテキストメニューを開いてください。メニューの中から「プロパティ」を選んで「システムのプロパティ」画面を開きます。
- 2.「デバイスマネージャ」タブをクリックして、「種類別に表示」にチェックマークがあることを確認してください。
- 3.一覧リストの中に「ユニバーサル シリアルバス コントローラ」が表示されていればUSBに対応したパソコンです。この表示がなかったり、この表示の下の「Host Controller」や「USBルートハブ」のアイコンに「x」や「!」や「?」のマークが付いている場合はUSBが正常に動作していませんのでパソコンのメーカーに相談してください。



## 各部の名称

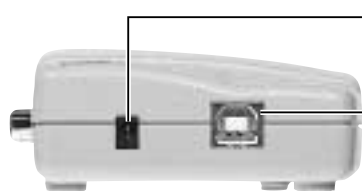
### USB-HUB07 上面

**ステータスLED**  
(DP1~DP3、プリンタポート)  
各ポートが正常に動作している時にはLEDが緑色に点灯します。



**パワーLED**  
USBハブに電源が供給され、ホストとの接続が正常な時にはLEDが緑色に点灯します。  
パソコンとの接続に異常がある時にはLEDが赤色に点灯します。

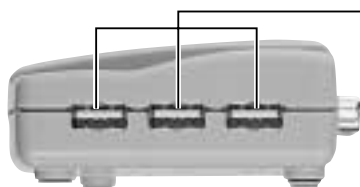
### USB-HUB07 側面



**パワージャック**  
ACアダプタのピンジャックを接続します。

**アップストリームポート(Bコネクタ用)**  
パソコン本体のUSBポート、又はUSBハブをカスケード接続した時にパソコンに近いハブのUSBポートに接続します。

### USB-HUB07 側面



**ダウンストリームポート(Aコネクタ用)**  
3台までのUSB機器を接続することができます。

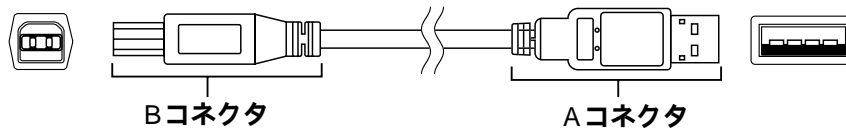
### USB-HUB07 背面



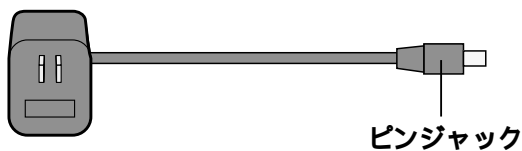
**COM(RS-232C)ポート**

**プリンタポート**

### USBケーブル(A-Bコネクタ仕様)



### ACアダプタ



# USBハブのセットアップ

## 接続の前に...

USBハブをセットアップする時には専用ドライバソフト(3.5"フロッピーディスク)を使用します。本製品付属のフロッピーディスクを用意していただくと共にサブノートパソコンなどでは、フロッピーディスクドライブが使用できる状態にあることを確認してください。

## 1. ケーブルの接続

必ず、本書に書いてあるとおりの順序で接続してください。  
手順が違うと正常に動作しないことがあります。

### ① パソコン本体にUSBハブを直接接続する。

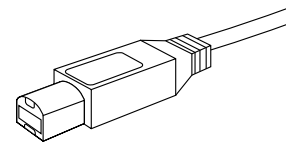
パソコン本体の電源をいれます。

付属のACアダプタのピンジャックをUSBハブに接続します。

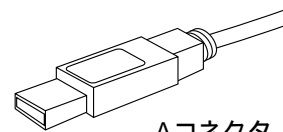
ACアダプタをコンセントに接続します。

付属ケーブルのBコネクタをUSBハブのアップストリームポートに接続します。

接続したケーブルの反対側のAコネクタをパソコンのUSBポートに接続します。



Bコネクタ



Aコネクタ

### ② 既に接続されているハブにUSBハブを接続する(カスケード接続)。

パソコン本体の電源を入れ、すでに接続しているUSBハブが正常に動作していることを確認してください。

付属ACアダプタのピンジャックを新たに接続するUSBハブに接続します。

ACアダプタをコンセントに接続します。

付属ケーブルのBコネクタを新たに接続するUSBハブのアップストリームポートに接続します。

接続したケーブルの反対側のAコネクタをすでに接続しているUSBハブのダウンストリームポートに接続します。

本製品を初めてパソコンに接続された場合、次の「USBハブ用ドライバのインストール」へ進んでください。

本製品とパソコンの接続が2回目以降の場合、ドライバは数秒で自動的にインストールされますので、USB機器をダウンストリームポートに接続してご使用ください。

## 2.USBハブ用ドライバのインストール

パソコンと本製品を接続すると「新しいハードウェアの追加ウィザード」が起動し、ドライバのインストールが始まりますので、本製品付属のドライバソフト(3.5"フロッピーディスク)をご用意ください。

### 2-1「汎用USBハブ」ドライバのインストール

パソコンに接続すると、(または、すでに接続しているUSBハブに接続すると)画面に『新しいハードウェアが検出されました。必要なソフトウェアを探しています。』と表示され、やがて以下の画面が表示されます。「次へ>」をクリックしてください。



「使用中のデバイスに最適なドライバを検索する(推奨)」にチェックマークが付いていることを確認して、「次へ>」をクリックしてください。



「次へ>」をクリックしてください。



「汎用USBハブ」のドライバをインストールしますので「次へ>」をクリックしてください。



ドライバがインストールされると以下の画面になりますので「完了」をクリックしてください。



## 2-2 USBインターフェースコントローラーのインストール

「汎用USBハブ」のインストールが終了すると、新たに「新しいハードウェア」のウィザードが起動し、やがて以下の画面になります。

専用ドライバソフトのフロッピーディスクをフロッピーディスクドライブに挿入し「次へ>」をクリックしてください。



「使用中のデバイスに最適なドライバを検索する(推奨)」にチェックマークが付いていることを確認して「次へ>」をクリックしてください。



「フロッピーディスクドライブ(F)」にチェックマークを付けて「次へ>」をクリックしてください。



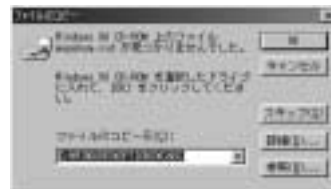
「USB BAY 3U1S1P Interface Controller」のドライバをインストールしますので「次へ>」をクリックしてください。



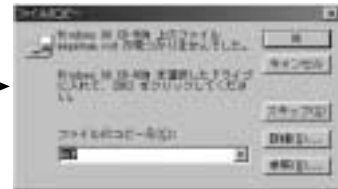
ドライバがインストールされると以下の画面になりますので「完了」をクリックしてください。



ドライバが見つからない場合は以下の画面になることがあります。この時はファイルのコピー元(C):の欄に「A:¥」とキーボードで入力してから「OK」をクリックしてください。



→  
「A:¥」  
を入力



## 2-3 「プリンタポート」のインストール

「USBインターフェースコントローラー」のインストールが終了すると、新たに「新しいハードウェア」のウィザードが起動し、やがて以下の画面になります。専用ドライバソフトのフロッピーディスクをフロッピーディスクドライブに挿入したまま「次へ>」をクリックしてください。



「使用中のデバイスに最適なドライバを検索する(推奨)」にチェックマークが付いていることを確認して「次へ>」をクリックしてください。



「フロッピーディスクドライブ(F)」にチェックマークを付けて「次へ>」をクリックしてください。



「USB-1284 Interface Controller」のドライバをインストールしますので「次へ>」をクリックしてください。



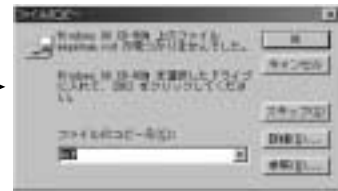
ドライバがインストールされると以下の画面になりますので「完了」をクリックしてください。



ドライバが見つからない場合は以下の画面になることがあります。この時はファイルのコピー元(C):の欄に「A:¥」とキーボードで入力してから「OK」をクリックしてください。



→  
「A:¥」  
を入力





## 2-4 「COMポート」ドライバのインストール

「プリンタポート」のインストールが終了すると、新たに「新しいハードウェア」のウィザードが起動し、やがて以下の画面になります。

専用ドライバソフトのフロッピーディスクをフロッピーディスクドライブに挿入したまま「次へ>」をクリックしてください。



「使用中のデバイスに最適なドライバを検索する(推奨)」にチェックマークが付いていることを確認して「次へ>」をクリックしてください。



「フロッピーディスクドライブ(F)」にチェックマークを付けて「次へ>」をクリックしてください。



「COM port on MCT USB」のドライバをインストールしますので「次へ>」をクリックしてください。



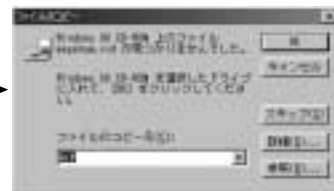
ドライバがインストールされると以下の画面になりますので「完了」をクリックしてください。



ドライバが見つからない場合は以下の画面になることがあります。この時はファイルのコピー元(C):の欄に「A:¥」とキーボードで入力してから「OK」をクリックしてください。



「A:¥」  
を入力



以下でドライバのインストールは終了です。フロッピーディスクをドライブから抜いてください。

### 3. インストールの確認

正常にインストールが終了すると、「システムのプロパティ」の「デバイスマネージャ」タブの中に以下のようにデバイスが設定されていることが分かります。



## USB機器の接続

USB機器の接続は本USBハブを正常に接続してから行ってください。USB機器の接続は各機器の取り扱い説明書に従って行ってください。

USB機器をハブのダウンストリームポート(Aコネクタ)に接続してください。(1～3までのポートナンバーは接続する順序とは無関係です。)

### 4. プリンタドライバソフトのインストール

プリンタ用のドライバソフトのインストールはWindows 98、パソコン、プリンタのマニュアルを参照してください。

インストールの途中、プリンタで使用するポートを選択する画面(下図参照)がでてきますので、「MCTLPT1(USBポート)」を選んで反転させてから「次へ>」をクリックしてください。



#### 注意

USBハブを経由して接続したプリンタはWindowsの双方向通信機能には対応しておりません。プリンタの状態のチェックや、用紙切れ通知など、使用できない機能があります。

一部のプリンタではドライバの設定で双方向通信機能をOFFにしないと印刷できない場合があります。詳しくはプリンタマニュアルをご覧ください。

### 5. 印刷先のポートの確認

- 1.Windowsの「スタート」ボタン→「設定」→「プリンタ」をクリックしてプリンタフォルダを開いてください。
- 2.インストールしたプリンタのアイコンを右クリックしてコンテキストメニューを開いてください。そしてメニューの中から「プロパティ」を選んでプリンタのプロパティ画面を開いてください。
- 3.「詳細」タブを選んでください。下図のように印刷先のポートで「MCTLPT1(USBポート)」と表示されていればポートの設定が正常に行われています。



## 6.COMポートの設定

COMポートの割当はインストール中に自動的に行われます。割り当てられたポートは「システムのプロパティ」の「デバイスマネージャ」で確認できます。

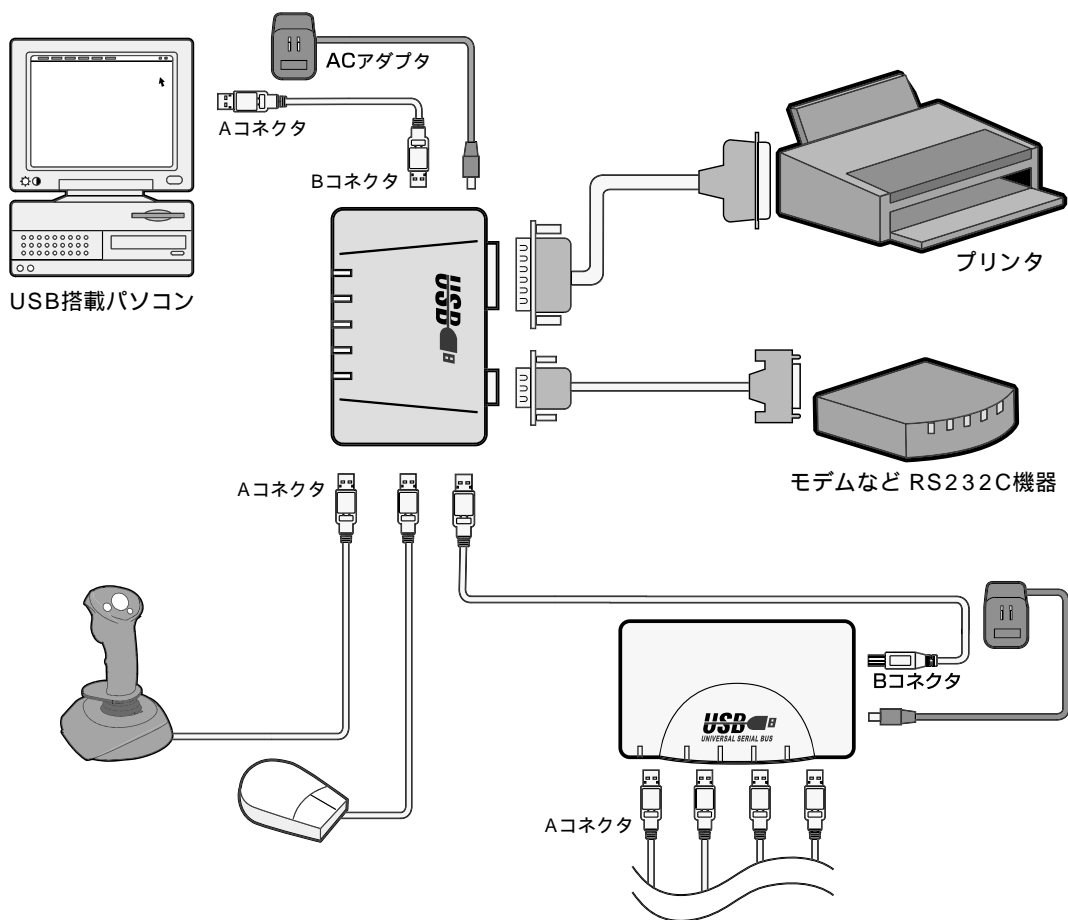


ポートの設定は「Serial on USB (COMX)」のプロパティで行ってください。



RS-232C機器を接続して使用する際には、各機器のプロパティでCOMポート番号を同じ番号に設定してください。

## セントロニクス



USBハブどうしを接続(カスケード接続)することで、USBはどんどん拡張することができます。USBの規格では接続可能なUSB機器は最大で127台まで、又カスケード接続の段階は最大で6階層までとなっています。

USB機器とUSB機器を接続するケーブルは最長で5mまでとされています。

USBでは、パソコン本体側(パソコンにより近い側)をアップストリーム(上流)と呼び、パソコンからより遠い側をダウンストリーム(下流)と呼びます。

## ハードウェア仕様

規 格	USB仕様 Ver1.1
コネクタ	USB Aコネクタメス×3(ダウンストリーム)、 USB Bコネクタメス×1(アップストリーム)、 D-sub9pinオス×1(RS-232C I/F)、 D-sub25pinメス×1(IEEEプリンタ 1284 I/F)
電源供給	セルフパスワード/バスパスワード
外形寸法	W135×D84×H34mm
重 量	約140g
対応機種	DOS/Vパソコン NEC PC98-NXシリーズ ただし、USBポートを持ち、パソコン本体メーカーが USBポートの動作を保証している機種。 OS:日本語Microsoft Windows <sup>®</sup> 98以降
対応OS	Windows <sup>®</sup> 98
付属品	USBケーブル(A-Bコネクタ、ケーブル長：約1.8m) ACアダプタ(DC5V、2A)、専用ドライバソフト、 取扱説明書兼保証書
備 考	過電流保護機能内蔵、 パワーLED・ステータスLED付

## ピンアサイン

pin 1	+ 5V
2	data -
3	data +
4	ground