

最新の情報はWEBサイトで!! <http://www.sanwa.co.jp/>

- サポート情報
- ドライバのダウンロード
- よくある質問(Q&A)
- 各種対応表 など、最新情報を随時更新しています。

▼トップページから



▼"サポート&ダウンロード"コーナーへ



ご質問、ご不明な点などがございましたら、
ぜひ一度、弊社WEBサイトをご覧ください。

サンワサプライ株式会社 2008.3現在

岡山サプライセンター / 〒700-0825 岡山市田町1-10-1

☎086-223-3311 FAX.086-223-5123

東京サプライセンター / 〒140-8566 東京都品川区南大井6-5-8

☎03-5763-0011 FAX.03-5763-0033

札幌営業所 / 〒060-0807 札幌市北区北7条西5丁目ストークマンション札幌

☎011-611-3450 FAX.011-716-8990

仙台営業所 / 〒983-0851 仙台市宮城野区榴岡1-6-37 宝栄仙台ビル

☎022-257-4638 FAX.022-257-4633

名古屋営業所 / 〒453-0015 名古屋市中村区椿町16-7 カジヤマビル1F

☎052-453-2031 FAX.052-453-2033

大阪営業所 / 〒532-0003 大阪市淀川区宮原4-1-45 新大阪八千代ビル

☎06-6395-5310 FAX.06-6395-5315

福岡営業所 / 〒812-0012 福岡市博多区博多駅中央街8-20 第2博多相互ビル

☎092-471-6721 FAX.092-471-8078

金沢 / ☎076-222-8384

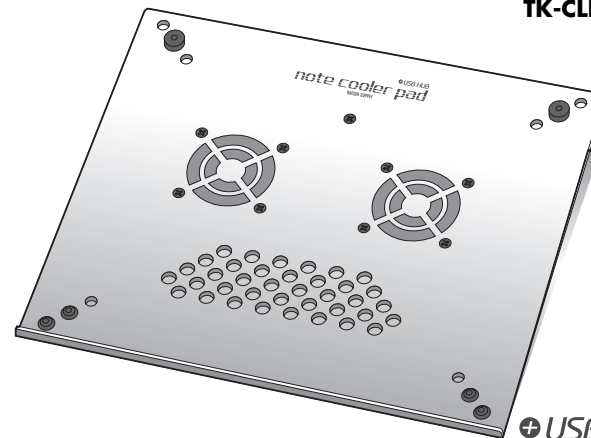
最新の情報は弊社WEBサイトで! <http://www.sanwa.co.jp/>

08/03/SNN0No



USB HUB付ノートクーラーパッド 取扱説明書

TK-CLNUA4H



⊕ USB HUB

note cooler pad

最初に
ご確認ください。

セット内容

- USB HUB付ノートクーラーパッド本体 … 1台
- USBケーブル(0.5m) …………… 1本
- ACアダプタ(5V 2.6A) …………… 1個
- 取扱説明書(本書) …………… 1部

※万一、足りないものがございましたら、お買い求めの販売店にご連絡ください。

本取扱説明書の内容は、予告なしに変更になる場合があります。
最新の情報は、弊社Webサイト(<http://www.sanwa.co.jp/>)をご覧ください。

デザイン及び仕様については改良のため予告なしに変更することがございます。
本書に記載の社名及び製品名は各社の商標又は登録商標です。

サンワサプライ株式会社

安全にお使いいただくために

本書では本製品を安全にお使いいただき、お客様への危害や財産の損害を未然に防止するために、次の表示を使用して説明しています。
注意事項を守っていただけない場合どの程度の影響があるかを示しています。

⚠ 警告

この表示事項を無視して注意事項を守っていただけないと、人が死亡又は重症を負う可能性があることを示しています。

⚠ 注意

この表示事項を無視して注意事項を守っていただけないと、人が障害を負ったりコンピュータやデータなどの物的損害のみの発生が想定される内容を示しています。

⚠ 警告

- 本製品は医療機器、原子力設備や機器、航空宇宙機器、輸送設備や機器などの人命に関わる設備や機器、及び高度な信頼性を必要とする設備や機器やシステムなどへの組み込みや使用は意図されておりません。これらの用途に本製品を使用され、人身事故、社会的障害などが生じても弊社はいかなる責任も負いかねます。
- 雷が鳴っているときに、本製品やケーブルに触れないでください。
▲落雷により感電する恐れがあります。
- 本製品は電気で動作しておりますので、発火する危険があります。万一煙が出たり異臭がしたりした場合は、本製品及び接続しているコンピュータや機器の電源を切り、お買い上げの販売店または弊社までご連絡ください。
▲本製品を設置している環境によっては火災の原因となる場合があります。
- 本製品のケーブルやACアダプタのケーブル、接続する機器のケーブルは、家具で踏んだり、扉で挟んだりしないでください。またこれらのケーブルを引っ張ったり折り曲げたりしないでください。
▲火災や故障の原因となることがあります。

⚠ 注意

- お子様が本製品や付属品を口の中に入れていないようご注意ください。
▲お子様のけがや、本製品の故障の原因となることがあります。
- 本製品のカバーを開けたり、分解したりしないでください。
▲故障や感電の原因となることがあります。
- 濡れた手で本製品やケーブル、ACアダプタに触らないでください。
▲本製品がパソコンに接続されているときや、ACアダプタがコンセントに接続されているときには、感電する恐れがあります。
- 本製品内部に液体、金属などの異物が入らないようにしてください。
▲感電や火災、故障の原因となることがあります。
- 本製品を水分や湿気の多い場所、直射日光の当たる場所、ほこりや湯煙などの多い場所、車中や暖房器具のそばなどの高温となる場所に設置したり、保管したりしないでください。
▲故障・感電などの原因となることがあります。
- 本製品に強い振動や衝撃を与えないでください。
▲故障・破損などの原因となることがあります。
- 本製品を重ねて設置したり、本製品の上に重いものを置いたりしないでください。
▲火災や故障の原因となることがあります。

安全にお使いいただくために(続き)

⚠ 注意

- 本製品は不安定な場所に設置したり、保管したりしないでください。
▲落下により故障・破損の原因となることがあります。
- 本製品のケーブルやACアダプタを抜き差しするときは、必ずコネクタ部分を持ち、無理な力を加えないでください。
▲故障・破損などの原因となることがあります。
- 本製品のお手入れをする前には、パソコンから本製品のケーブルを抜いてください。
- 感電や故障などの原因となることがあります。
- 本製品のお手入れをする場合には、ベンジンやシンナーなどの揮発性有機溶剤が含まれているものは使用しないでください。
▲塗装を痛めたり、故障の原因になることがあります。乾いた柔らかい布で乾拭きしてください。

ご注意

- (1) 本書の一部または全部を無断で複製、転載することは禁じられています。
- (2) 本製品および本書は将来予告なしに変更することがあります。
- (3) 本製品の故障、またはその使用によって生じた直接、間接の損害については弊社はその責を負わないものとします。あらかじめご了承ください。
- (4) 本製品を使用中に発生したデータやプログラムの消失、または破損についての保証はいたしかねますので、あらかじめご了承ください。定期的にバックアップを取るなどの対策を行ってください。
- (5) 本製品は医療機器、原子力設備や機器、航空宇宙機器、輸送設備や機器などの人命に関わる設備や機器、及び高度な信頼性を必要とする設備や機器やシステムなどへの組み込みや使用は意図されておりません。これらの用途に本製品を使用され、人身事故、社会的障害などが生じても弊社はいかなる責任も負いかねます。
- (6) 本製品は日本国内用に作られております。日本国外で使用された場合、弊社は一切の責任を負いかねます。
- (7) 本書に記載されている製品図や画面の図などは実際のものでございませぬ。
- (8) 本書に記載されている内容について、ご不審な点や誤り、記載もれなどお気づきの点がございましたら、お買い求めの販売店または弊社までご連絡ください。

はじめに

このたびは、TK-CLNUA4Hをお買い上げいただき誠にありがとうございます。

本製品は、1台でUSB対応周辺機器を最大4台まで接続することができるUSBハブ付ノートクーラーパッドです。

また、本製品にUSBハブをカスケード接続することで、理論上最大127台のUSB対応機器をパソコンに接続することができます。(カスケード接続は最大6階層まで)

本製品はUSBのホットプラグ(パソコン本体の電源をいれたままケーブルの抜き差しが可能)に対応しておりますので、簡単にUSB対応機器を拡張することができます。本製品は、USB2.0規格に準拠しています。USB2.0とは、第二世代のUSB規格で、従来のUSB規格(USB1.1、12Mbps)に比べて、データ転送速度が480Mbps(理論値)まで向上しました。また、従来のUSB1.1規格とも完全に互換性がありますので、これまでの機器を無駄にすることなく継続してお使いいただけます。

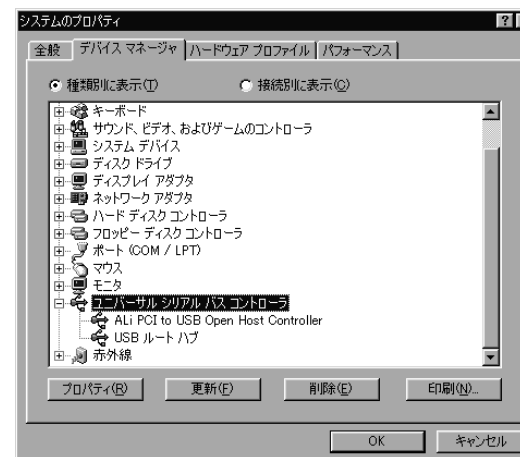
※本製品をご使用前に、必ずこの取扱説明書をよくお読みください。

動作環境

- 各社DOS/Vパソコン、NEC PC98-NXシリーズ、Apple MacBook・MacBook Air・MacBook Pro・iBook・PowerBook G4/G3シリーズ
 - ※USBポートを持ち、パソコン本体メーカーがUSBポートの動作を保証している機種。(USB 1.1対応のUSBポートに接続した場合は、USB 1.1の転送速度(1.5~1.2Mbps)にのみ対応します)
 - ※USB 2.0の環境で動作させるためにはパソコン本体にUSB 2.0ポートが必要です。
 - ※日本語Windows 98発売以前に発売されたDOS/VパソコンはUSBポートが正常に動作しない場合があります。
 - ※PowerMac G4 Cube付属スピーカーには対応しません。
 - ※機種により対応できないものもあります。
- OS: Windows Vista
 - Windows XP SP1以降 (SP1以前の場合、Windows Updateでアップデートを行ってください)
 - Windows 2000 SP3以降 (SP3以前の場合、Windows Updateでアップデートを行ってください)
 - MacOS X(10.2.7以降)
 - Windows Me-98SE-98 (USB 1.1のハブとして動作)
 - MacOS X(10.0/10.1/10.2/10.3/10.4/10.5)・MacOS 8.6~9.2.2(USB 1.1のハブとして動作)
 - ※USB 2.0インターフェースボードを追加増設された場合、Windows Vista・Windows XP SP1・Windows 2000 SP3以降ではないOSでもUSB 2.0ハブとして動作する機種があります。(動作の可否については、インターフェースボードの製造元にご確認ください。弊社製USB 2.0 PCカード「USB2-IF03N」(Windowsのみに対応)ではUSB 2.0ハブとして動作します)
 - ※MacOS X(10.2.7以降)でも、2003年9月以前に発売された機種には、USB 2.0ポートが無いので、USB 1.1のハブとして動作します。
- バスパワーモードで使用する場合、接続するUSB機器の消費電流の合計値によっては動作しない場合があります。本製品に接続する周辺機器の消費電流の合計値が350mA以上のときにこのようなことが起こります。合計値の幅が大きいのはパソコンやUSBポートに違いがあるため接続しているUSBハブに供給される電流にも違いがあるためです。このような場合には、
 - 1.パソコン起動時には本USBハブにUSB機器を接続せず、起動後にUSB機器を接続する。
 - 2.それでも動作しない場合には、接続する周辺機器を一つずつ減らしてください。
 - 3.それでも動作しない場合には、本製品に付属のACアダプタを接続してご使用ください。一般的に、バスパワー(ACアダプタを使用しない)のUSB機器の中でも、スキャナ、ハードディスク・CD/CD-Rドライブ・MODドライブなどのストレージ、ADSLモデムなどは大きな電力を必要としますので、必ず付属のACアダプタをご使用ください。※USB 2.0対応の機器同士を接続する場合には、USB 2.0対応のケーブルをご使用ください。

USBに対応したパソコンかどうか確認するには(Windows)

1. Windowsデスクトップ上の「マイコンピュータ」をマウスで右クリックしてコンテキストメニューを開いてください。メニューの中から「プロパティ」を選んで「システムのプロパティ」画面を開きます。



2. 「デバイスマネージャ」タブをクリックして、「種類別に表示」にチェックマークがあることを確認してください。
 3. 一覧リストの中に「ユニバーサルシリアルバスコントローラ」が表示されていればUSBに対応したパソコンです。
- ※この表示がない場合や、この表示の下の「Host Controller」や「USBルートハブ」のアイコンに「X」や「!」のマークが付いている場合はUSBが正常に動作していませんので、パソコンのメーカーにご相談ください。
- ※Windows Vistaの場合
1. 画面左下のWindowsマークをクリックし、「コンピュータ」を右クリックし、「プロパティ(R)」をクリックして「コンピュータの基本的な情報の表示」の画面を開いてください。
 2. 画面左の「デバイスマネージャ(M)」をクリックしてください。
 3. 一覧リストの中に「ユニバーサルシリアルバスコントローラ」が表示されていればUSBに対応したパソコンです。

各部の名称

背面

パワーLED

1. 付属のACアダプタから電源が供給されると、点灯します。(接続しているパソコンの電源とは無関係です)
2. バスパワーで使用する際には、接続しているパソコンのUSBポートから電源が供給されると点灯します。

スイッチ

ファンのON・OFFが設定できます。

ピンジャック

ACアダプタのピンプラグを接続します。

ダウンストリームポート(Aコネクタ メス)

USB機器を接続します。

パワーLED

アップストリームポート(ミニBコネクタ メス)
パソコン本体のUSBポート、またUSBハブをカスケード接続したときパソコンに近いハブのUSBポートに接続します。本製品付属のUSBケーブルをご使用ください。

強カツインファン

すべり止めゴム
移動可能なので、どのサイズのノートパソコンにも対応。

Aコネクタオス

Bコネクタオス

ACアダプタ

ピンプラグ

USBケーブル

※パソコンの電源を入れる前に、本製品の電源を入れてください(本製品にACアダプタを接続し、コンセントに差し込み、スイッチを入れる)。また、ホットプラグで使用する場合は、本製品の電源を入れてからパソコンのUSBポートに接続してください。

本製品を使用中にACアダプタの抜き差しは行わないでください。故障やエラーの原因となります。本製品をパソコンと接続する前に抜き差ししてください。

USBハブのセットアップ

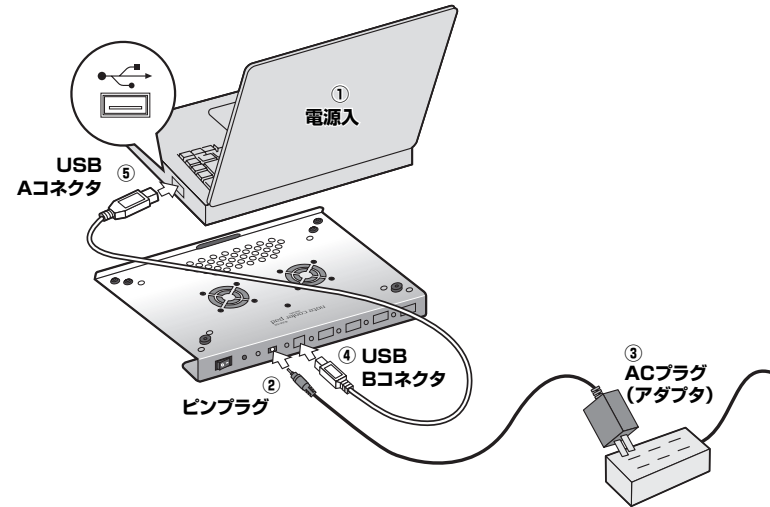
1. ケーブルの接続

必ず、本書に書いてある通りの順序で接続してください。
手順が違うと正常に動作しないことがあります。

※本製品のダウンストリームポートにUSB機器を接続していないことをご確認ください。

本製品を、パソコン本体に直接接続する。

- ①パソコン本体の電源を入れます。
- ②付属のACアダプタのピンプラグを、本製品に接続します。
- ③ACアダプタをコンセントに接続します。
- ④付属のケーブル(USB Bコネクタ オス)を本製品に接続します。
- ⑤付属のケーブル(USB Aコネクタ オス)をパソコンに接続します。



※USB電源のみでも動作しますが、内蔵のHUBにも電力が使われますので、ACアダプタ使用時よりFANの回転数は低下します。

※本製品を初めてパソコンに接続された場合、次の「USBハブ用ドライバのインストール」へ進んでください。

※本製品とパソコンの接続が2回目以降の場合、ドライバは数秒で自動的にインストールされますので、USB機器をダウンストリームポートに接続してご使用ください。

※Mac OSをご使用の場合、ドライバは数秒で自動的にインストールされますので、USB機器をダウンストリームポートに接続してご使用ください。

■ 2.USBハブ用ドライバのインストール

USB2.0の場合

本製品はOSに含まれているドライバを使用しますので、その他に特別なソフトウェアは必要ありません。

<Windows Vista >

パソコンに接続すると、ドライバは自動的にインストールされます。インストール中には画面下部にインストール状況が表示されます。

<WindowsXP SP1 (Service Pack 1)以降>

パソコンに接続すると、ドライバは自動的にインストールされます。インストール中にはタスクトレイにアイコンが追加されインストール状況を表示します。

<Windows2000 SP3 (Service Pack3)以降>

パソコンに接続すると、画面には「ウィザード」が表示されます、その後USBハブを「Generic USB Hub」と認識し、自動的にドライバがインストールされます。

<Mac OS>

パソコンに接続するとドライバは数秒で自動的にインストールされます。インストール中もインストール後も画面には何の表示もありません。

(万一「ドライバをインストールしてください」などのメッセージが表れたら、USBハブに何か他のUSB機器を接続していないかどうかを確認してください)

USB1.1の場合

本製品はOSに含まれているドライバを使用しますので、その他に特別なソフトウェアは必要ありません。

<WindowsMe>

パソコンに接続すると、画面に「新しいハードウェア」のウィザードが表示され、接続された本製品を「汎用USBハブ」と認識し、自動的にドライバがインストールされます。次の「インストール確認」へ進んでください。

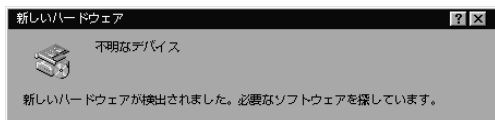
※WindowsMeの場合、本製品を接続後USBハブに機器を接続したりパソコンを再起動したりすると、「システムのプロパティ」の「デバイスマネージャ」で、この「汎用USBハブ」アイコンに緑色の「？」マークが現れますが、使用上まったく問題ありませんので、そのままご使用ください。

<Windows98 Second Edition>

パソコンに接続すると画面には「ウィザード」は表示されず、ドライバは数秒で自動的にインストールされます。

<Windows98>

パソコンに接続すると(または、すでに接続しているUSBハブに接続すると)、画面に「新しいハードウェアが検出されました。必要なソフトウェアを探しています。」と表示されます。(ドライバ情報データベースが自動作成されます)



その後接続されたUSBハブを「汎用USBハブ」と認識します。「次へ」をクリックし「使用中のデバイスに最適なドライバを検索する(推奨)」にチェックを付けて「次へ」をクリックしてください。

新しいドライバの場所を選択する画面となりますが、どれもチェックを付けずに「次へ」をクリックしてください。

ドライバの場所として「C:\¥WINDOWS¥INF¥USB.INF(Cが起動ハードディスクの場合)」となっていますので、確認後「次へ」をクリックしてください。

必要なファイルをコピーし、「新しいハードウェアデバイスに必要なソフトウェアがインストールされました」となるので、「完了」をクリックしてください。

<Mac OS>

パソコンに接続するとドライバは数秒で自動的にインストールされます。インストール中もインストール後も画面には何の表示もありません。(万一「ドライバをインストールしてください」などのメッセージが表れたら、USBハブに何か他のUSB機器を接続していないかどうかを確認してください)

■ 3.インストールの確認

<WindowsVistaの場合>

正常にインストールが終了すると、「デバイスマネージャ」の画面で以下のように「汎用USBハブ」がインストールされていることが確認できます。

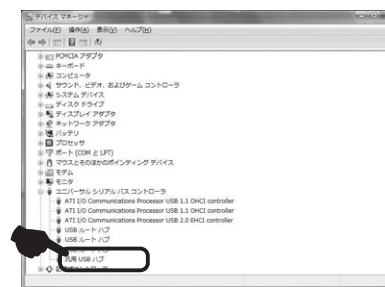
1.画面左下の「Windowsロゴ」マークをクリックし、「コンピュータ」を右クリックし、「プロパティ(R)」をクリックしてください。「コンピュータの基本的な情報の表示」の画面が表示されます。



2.「デバイスマネージャ(M)」をクリックすると、本コンピュータのデバイスマネージャの画面が表示されます。
※途中、「ユーザーアカウント制御の注意画面」が表示されることもありますが、そのまま続行してください。



3.デバイスマネージャの一覧の中に「ユニバーサルシリアルバスコントローラ」が表示されます。「ユニバーサルシリアルバスコントローラ」アイコンの左側の田マークをクリックすると、その下に図のようにUSBデバイスが表示されます。その中に「汎用USBハブ」が表示されていることが確認できます。



■ 3.インストールの確認(続き)

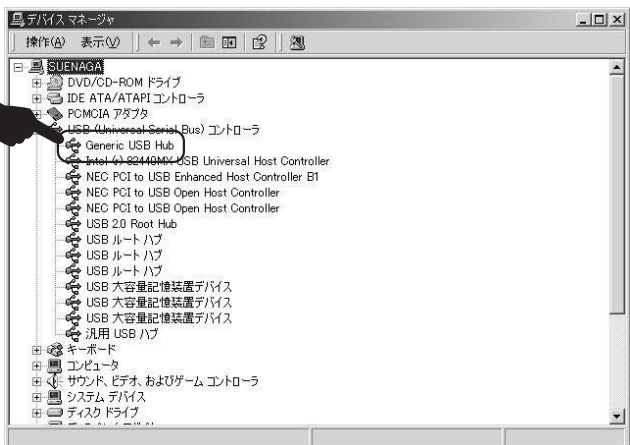
<WindowsXP SP1の場合>

正常にインストールが終了すると、「システムのプロパティ」の「ハードウェア」タブの中の「デバイスマネージャ」をクリックすると「デバイスマネージャ」が表示されます。「USB(Universal Serial Bus)コントローラ」をダブルクリックすると以下の図のように「汎用USBハブ」と表示されていることが確認できます。



<Windows2000 SP3の場合>

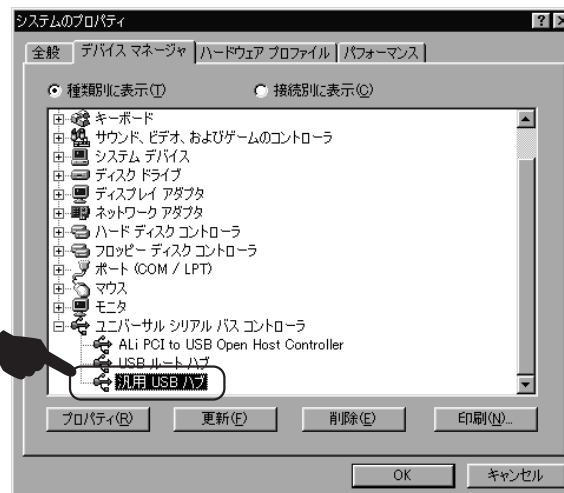
正常にインストールが終了すると、「システムのプロパティ」の「ハードウェア」タブの中の「デバイスマネージャ」をクリックすると「デバイスマネージャ」が表示されます。「USB(Universal Serial Bus)コントローラ」をダブルクリックすると以下の図のように「Generic USB Hub」と表示されていることが確認できます。



■ 3.インストールの確認(続き)

<WindowsMe・98SE・98の場合>

正常にインストールが終了すると、「システムのプロパティ」の「デバイスマネージャ」タブの中の「ユニバーサルシリアルバスコントローラ」の下に「汎用USBハブ」と表示されていることが確認できます。



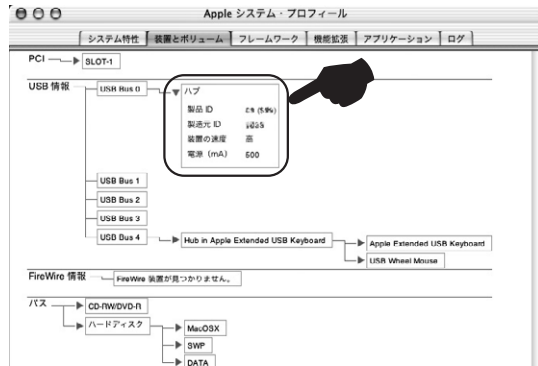
※WindowsMeの場合、本製品を接続後USBハブに機器を接続したりパソコンを再起動したりすると、この「汎用USBハブ」アイコンに緑色の「？」マークが現れますが、使用上まったく問題ありませんので、そのままご使用ください。

■ 3.インストールの確認(続き)

<Mac OS X(10.0/10.1/10.2/10.3/10.4/10.5)の場合>

アップルメニューの「このMacについて」を開いて「詳しい情報」をクリックすると「Apple システム・プロフィール」が起動します※1。その中の「装置とボリューム」を選択すると、下図のようにUSBハブがインストールされていることが確認できます。

※OSのバージョンによって表示内容は異なります。



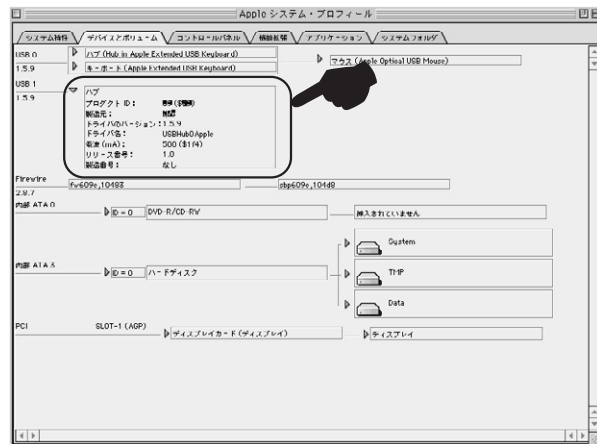
※1:Mac OS X(10.0/10.1)の場合

起動ディスク([MacintoshHD]など)→[アプリケーション](または[Applications])→[ユーティリティ](または[Utilities])→[Apple System Profiler]を順にダブルクリックすると「Apple システム・プロフィール」が起動します。

<Mac OS 8.6~9.2.2の場合>

アップルメニューの「Appleシステム・プロフィール」を開いて「装置とボリューム」を選択すると、下図のようにUSBハブがインストールされていることが確認できます。

※OSのバージョンによって表示内容は異なります。



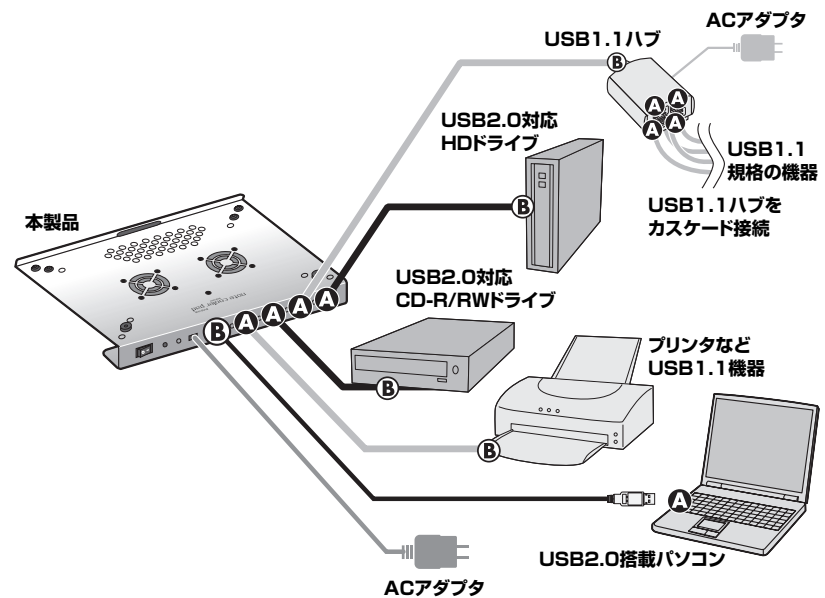
■ USB機器の接続

- ①USB機器の接続は、本製品を正常に接続してからおこなってください。USB機器の接続は、各機器の取扱説明書にしたがっておこなってください。
- ②USB機器をUSBハブのダウンストリームポート(Aコネクタ)に接続してください。

■ 接続図

凡例

- Ⓐ ダウンストリームポート(Aコネクタ) 黒線 USB2.0(480Mbps)
- Ⓑ アップストリームポート(Bコネクタ) 灰色線 USB1.1(1.5~12Mbps)



USB機器の接続(続き)

- USB2.0対応の機器同士を接続する場合には、USB2.0対応のケーブルをご使用ください。
- USB2.0の機器とUSB1.1の機器は、混在して使用することができます。この場合、USB1.1の機器は1.5~12Mbpsの速度で動作します。また、USB2.0の機器も、USB1.1規格のUSBハブに接続した場合は1.5~12Mbpsの速度で動作します。
※USB2.0/1.1両モードをサポートしている機器の場合
- USBハブ同士を接続(カスケード接続)することで、USBはどんどん拡張することができます。
- カスケード接続する場合は、すべてのUSBハブにACアダプタを接続し、セルフパワーモードでご使用ください。
- USBの規格では理論上、接続可能なUSB機器は最大で127台まで、またカスケード接続の段階は最大で6階層までとなっています。
- USB機器とUSB機器を接続するケーブルは最長で5mまでとされています。
- USBでは、パソコン本体側(パソコンにより近い側)をアップストリーム(上流)と呼び、パソコンからより遠い側をダウンストリーム(下流)と呼びます。
※バスパワーモードで使用する場合、接続するUSB機器の消費電流の合計値によっては動作しない場合があります。
本製品に接続する周辺機器の消費電流の合計値が350mA以上のときにこのようなことが起こります。合計値の幅が大きいのはパソコンやUSBポートに違いがあるため接続しているUSBハブに供給される電流にも違いがあるためです。このような場合には、
1.パソコン起動時には本製品にUSB機器を接続せず、起動後にUSB機器を接続します。
2.それでも動作しない場合には、接続する周辺機器を一つずつ減らしてください。
3.それでも動作しない場合には、本製品に付属のACアダプタを接続してご使用ください。一般的に、バスパワー(ACアダプタを使用しない)のUSB機器の中でも、スキャナ、ハードディスク、CD/CD-Rドライブ、MODドライブなどのストレージ、ADSLモデムなどは大きな電力を必要としますので、必ず付属のACアダプタをご使用ください。

本製品の取外し

接続している本製品を取外す場合は以下の手順で行ってください。

- ①本製品に接続しているUSB機器を取外します。(USB機器の取外し方は各機器の取扱説明書を参照してください。)
- ②パソコン(もしくは上流のUSBハブ)と本製品を接続しているケーブルのAコネクタをUSBポートから取外してから、USBハブに接続しているBコネクタを取外します。
- ③ACアダプタをコンセントから取外してから、ピンプラグを抜いてください。

△注意

- USB機器を接続したまま、本製品を取外さないでください。
- USB機器を取外すときは、必ず上流(アップストリームポート)のコネクタから先に取外してください。
- USBケーブルを取外した後で、ACアダプタを取外してください。
- ▲USBハブやUSB周辺機器、パソコン本体などの故障・破損の原因となることがあります。

仕様

- 定格容量/DC5V 350mA 1.75W
- 回転数/3000r.p.m(±10%)
- 最大風量/26.7CFM
- ノイズレベル/27dBA
- 重量/約810g(本体のみ)
- FANサイズ/W60×D60×H11mm
- サイズ/W320×D280×H30mm
- 付属品/USBケーブル0.5m(±5mm)、ACアダプタ(5V 2.6A)

USBハブ仕様

規 格	USB仕様 Ver2.0準拠 (USB Ver1.1上位互換)
通 信 速 度	480Mbps/12Mbps/1.5Mbps(理論値)
コ ネ ク タ	USB Aコネクタ メス×4(ダウンストリーム)、 ミニUSB Bコネクタ メス×1(アップストリーム)
電 源 供 給	セルフパワー/バスパワー
対 応 機 種	各社DOS/Vパソコン、NEC PC98-NXシリーズ、 Apple MacBook・MacBook Air・MacBook Pro・iBook・ PowerBookG4/G3シリーズ ※USBポートを持ち、パソコン本体メーカーがUSBポートの動作を保証している機種。(USB1.1対応のUSBポートに接続した場合は、USB1.1の転送速度(1.5~12Mbps)にのみ対応します) ※USB2.0の環境で動作させるためにはパソコン本体にUSB2.0ポートが必要です。 ※日本語Windows98発売以前に発売されたDOS/VパソコンはUSBポートが正常に動作しない場合があります。 ※PowerMac G4Cube付属スピーカーには対応しません。 ※機種により対応できないものもあります。
対 応 O S	WindowsVista WindowsXP SP1以降 (SP1以前の場合、Windows Updateでアップデートを行ってください) Windows2000 SP3以降 (SP3以前の場合、Windows Updateでアップデートを行ってください) MacOS X(10.2.7以降)(※3) WindowsMe-98SE-98、MacOS X(10.0/10.1/10.2/10.3/10.4/10.5)・MacOS 8.6~9.2.2 (USB1.1のハブとして動作) ※USB2.0インターフェースボードを追加増設された場合、WindowsVista・WindowsXP SP1・ Windows2000 SP3以降ではないOSでもUSB2.0ハブとして動作する機種があります。 (動作の可否については、インターフェースボードの製造元にご確認ください。 弊社製USB2.0PCカード「USB2-IF03N」(Windowsのみに対応)ではUSB2.0ハブとして動作します) ※3:2003年9月以前に発売された機種にはUSB2.0ポートが無いので、OS X(10.2.7以降)でも、 USB1.1のハブとして動作します。