

# 10/100Mbps スイッチングHUB取扱説明書

## LAN-SWH5MDL2・LAN-SWH8MDL2 共通

### 1.はじめに

この度はスイッチングHUB LAN-SWH5MDL2・LAN-SWH8MDL2 をお買いあげいただき、誠にありがとうございます。ご使用前にこの取扱説明書をよくご覧ください。読み終わったあともこのマニュアルは大切に保管してください。

#### パッケージ内容をご確認ください。

- スイッチングHUB( LAN-SWH5MDL2またはLAN-SWH8MDL2 )×1台
- ACアダプタ×1個
- ゴム足×4個
- この取扱説明書
- 保証書( 取扱説明書に含む )

### 2.安全にお使いいただくためのご注意(必ずお守りください)

**警告** 下記の事項を守らないと火災・感電により、死亡や大けがの原因となります。

- ・分解、改造はしないでください。( 火災、感電、故障の恐れがあります )
- 保証の対象外になります
- ・水などの液体で濡らさないでください。( 火災、感電、故障の恐れがあります )
- ・小さな子供のそばでは本製品の取り外しなどの作業をしないでください。( 飲み込んだりする危険性があります )

**注意** 下記の事項を守らないと事故や他の機器に損害を与えたりすることがあります。

- ・取り付け、取り外しの時は慎重に作業をおこなってください。( 機器の故障の原因になります )
- ・次のようなところで使用しないでください。
  - 直接日光の当たる場所
  - 湿気や水分のある場所
  - 傾斜のある不安定な場所
  - 静電気の発生するところ
  - 通常的生活環境とは大きく異なる場所
- ・長時間使用後は高温になっております。取り扱いにはご注意ください。( 火傷の恐れがあります )

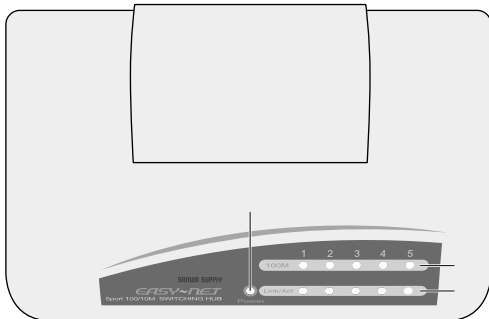
#### お手入れについて

- 清掃するときは電源を必ずお切りください。
- 機器は柔らかい布で拭いてください。
- シンナー・ベンジン・ワックス等は使わないでください。

### 3.各部の名称と働き

イラストはLAN-SWH5MDL2です。

#### 前面パネル

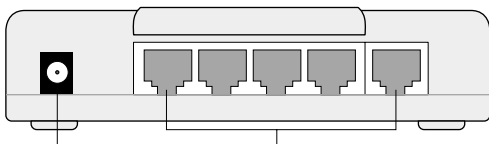


**パワーLED( Power )**  
電源が入ると点灯します。

**リンク/アクティビティ LED( Link/Act )**  
各ステーションポートにステーションが接続されると点灯します。データが送受信されると点滅します。

**スピードLED( 100M )**  
ステーションポートに100Mbpsで接続されると点灯します。ステーションポートに何も接続されていない時と、10Mbpsで接続されている時は点灯しません。

#### 背面パネル



**AC電源コネクタ**  
付属のACアダプタを差し込みます。

**ステーションポート**  
サーバーやワークステーションとUTPストレートケーブルで接続するときに使うRJ-45モジュラージャックです。

ご使用前にこのマニュアルをよくお読みください。また、お手元に置き、いつでも確認できる様にしておいてください。

デザイン及び仕様については改良のため予告なしに変更することがございます。本誌に記載の社名及び製品名は各社の商標又は登録商標です。

## 4. 設置と接続の仕方

### 設置上の注意

安全にお使いいただくためのご注意をよく読んで、正しい場所に設置してください。

#### ゴム足の取り付け

本製品の四隅にある四箇所に付属のゴム足を貼り付けます。張り直しは、粘着力を弱めますのでご注意ください。

#### 取り付け

裏面にマグネットがついていますのでスチール製の机の側面などの金属部分に貼り付けられます。

本製品の裏面についている磁石にフロッピーディスクや磁気カードなどを近づけないでください。データが消失・破損して、使用できなくなります。

### 接続

#### ACアダプタ

ACアダプタを本製品に接続します。本製品には電源スイッチがありません。電源を差し込むとPOWERランプが点灯し、起動します。

#### ケーブル

本製品と端末を接続するケーブルの長さは100m以内にしてください。ケーブルは100BASE-TXの場合はカテゴリ5のUTPケーブル(ストレートタイプ)、10BASE-Tの場合はカテゴリ3以上のUTPケーブル(ストレートタイプ)を使用してください。

UTPケーブルは弊社製KB-10T5-01Kシリーズ等をお使いください。

### 接続手順

本体背面の100BASE-TX、10BASE-TポートにUTPケーブルを接続します。次にサーバーやネットワークボード(NIC)のRJ-45ポートに接続します。

ACアダプタをHUB本体に接続し、ACプラグを電源コンセントに差し込みます。

本体のPOWER LEDが点灯することを確認します。UTPケーブルの接続が正しく行われていれば、接続したポートのLink/Act LEDが点灯します。

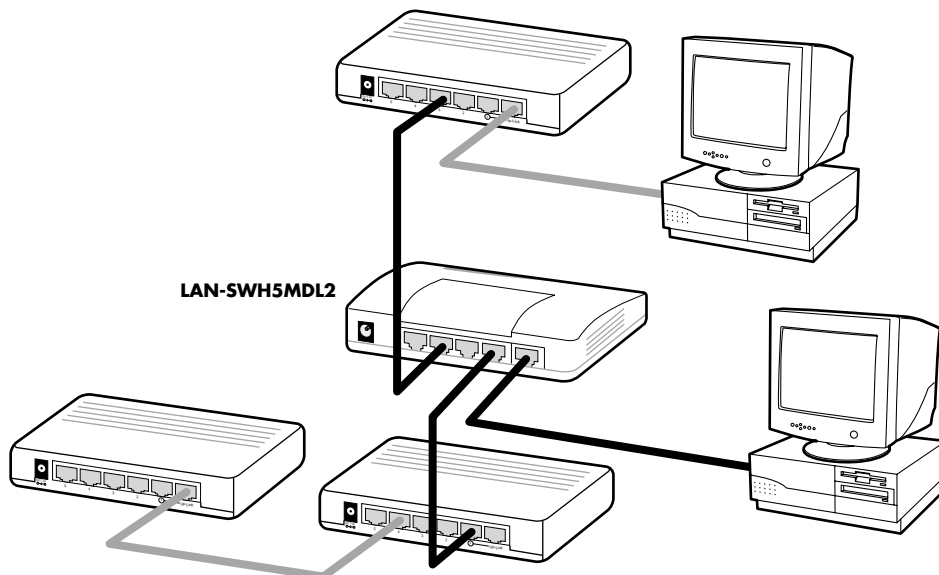
## 5. ネットワークの構成

本製品は、AUTO-MDIX機能( )を搭載しており、ポートに関係なくストレートケーブルでも、クロスケーブルでも使用できます。

AUTO-MDIX機能とは...ストレート/クロスを自動識別し、接続したケーブルの種類に合わせた動作を行う機能。

——— ストレートケーブルでもクロスケーブルでも使用できます。

——— どちらか一方のケーブルしか使用できません。



### 注意

ハブやパソコンを本製品に直接接続していない場合、どちらか一方のケーブルしか使用できません。使用できるケーブルの種類については、ご使用になる機器のマニュアルを参照してください。

## 6. トラブルシューティング

よくある質問と対処法について説明します。

**Q:接続してもLink/Actがに点灯しない。**

A: Power LEDは点灯していますか?  
点灯していない場合はHUBに電源が入っていません。ACアダプタが正しく接続されているかご確認ください。  
ケーブルは正しく接続していますか?  
ケーブルのストレートとクロスが間違っていると正しく接続されません。  
接続先の電源は入っていますか?

**Q:Link/Actは点灯するが、データが正常に転送されない。**

A: ケーブル長が100mを超えていませんか?  
2つのネットワーク機器の直接リンクを形成するUTPケーブルは最大100mです。  
ケーブルはカテゴリ5のものを使っていますか?  
推奨ケーブル 弊社製UTPケーブル KB-10T5-01Kシリーズ等

## 7. 製品仕様

品番	LAN-SWH5MDL2	LAN-SWH8MDL2	
規格	IEEE802.3 10BASE-T Ethernet IEEE802.3u 100BASE-TX Fast Ethernet IEEE802.3x flow control for Full-Duplex	IEEE802.3 10BASE-T Ethernet IEEE802.3u 100BASE-TX Fast Ethernet IEEE802.3x flow control for Full-Duplex	
アクセス方式	CSMA/CD	CSMA/CD	
スイッチング方式	Store&Forward	Store&Forward	
伝送速度	半二重   10Mbps/100Mbps 全二重   20Mbps/200Mbps	半二重   10Mbps/100Mbps 全二重   20Mbps/200Mbps	
ポート構成	10BASE-T/100BASE-TX(AUTO-MDIX)×5ポート	10BASE-T/100BASE-TX(AUTO-MDIX)×8ポート	
バッファメモリ	64KB	96KB	
MACアドレステーブル	1K	1K	
サイズ	W127×D83×H32mm	W187×D100×H34mm	
重量	約180g(本体のみ)	約370g(本体のみ)	
電源	DC12V 0.5A	DC12V 0.5A	
消費電力(MAX)	2.5W	3W	
動作環境	使用時温度	0℃~45	0℃~45
	保管時温度	0℃~60℃	0℃~60℃
	使用時湿度	10%~90%	10%~90%
	保管時湿度	0%~95%	0%~95%

## 8. おわりに

この取扱説明書(のち本書)はサンワサプライ株式会社が作成したもので、著作権は弊社が所有しています。  
本書は無断での転載、複製を禁止します。  
本書の内容は予告なしに変更することがございます。  
製品の使用は予告なしに変更することがございます。  
記載の社名及び製品名は各社の商標または、登録商標です。

お問い合わせは以下のシートに記入してFAXしてください。

サンワサプライ ネットワークヘルプデスク行 FAX **0120-383-552**

お問い合わせ内容

分類	<input type="checkbox"/> ネットワーク構築の相談	<input type="checkbox"/> トラブル回避	<input type="checkbox"/> 購入前相談
製品群	<input type="checkbox"/> ネットワーク全般	<input type="checkbox"/> スイッチ・ハブ	<input type="checkbox"/> 無線LAN <input type="checkbox"/> ケーブル <input type="checkbox"/> 自作関連 <input type="checkbox"/> その他
お問い合わせ製品型番	<input type="checkbox"/> LAN-SWH5MDL2 <input type="checkbox"/> LAN-SWH8MDL2		
お問い合わせ内容	接続図など含め、できるだけ詳しくお願いします。		
別紙添付の場合にはその旨を記載してください。			

お客様について

お名前			
御社名			部署名
電話番号	FAX番号	携帯電話	
メールアドレス			
ご住所			
購入店			
希望連絡方法	<input type="checkbox"/> 電話	<input type="checkbox"/> FAX	<input type="checkbox"/> メール

保証規定

- 保証期間内(お買上げ日より12カ月間)に正常な状態でご使用の場合に限り品質を保障しております。万一保証期間内で故障がありました場合は、当社所定の方法で無償修理いたしますので、保証書を商品に添えてお買上げの販売店までお持ちください。
- 次のような場合は保証期間内でも有償修理になります。
  - 保証書をご提示いただけない場合。
  - 所定の項目をご記入いただけない場合、あるいは字句を書き換えられた場合。
  - 故障の原因が取り扱い上の不注意による場合。
  - お客様による輸送・移動中の衝撃による場合。
  - 天変地異、ならびに公害や異常電圧その他の外部要因による故障及び損傷。
- お客様ご自身による改造または修理があったと判断された場合は、保証期間内での修理もお受けいたしかねます。
- 本製品の故障、またはその使用によって生じた直接、間接の損害については当社はその責を負わないものとします。
- 修理ご依頼品を郵送、またはご持参される場合の諸費用はお客様の負担となります。
- 保証書は再発行いたしませんので、大切に保管してください。
- 保証書は日本国内においてのみ有効です。

保証書

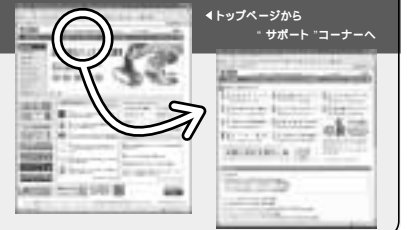
保証書		サンワサプライ株式会社
品番	LAN-SWH5MDL2・LAN-SWH8MDL2	
シリアルナンバー		
お名前		
〒		
ご住所		
TEL		
販売店名・住所・TEL		
保証期間	12ヶ月	お買上げ年月日 年 月 日
担当者名		

必要事項をご記入の上、大切に保管してください。

最新の情報はインターネットで!!  
http://www.sanwa.co.jp/

サポート情報  
ドライバのダウンロード  
よくある質問(Q&A)  
各種対応表  
など、最新情報を随時更新しています。

ご質問、ご不明な点などがございましたら、ぜひ一度、当社ウェブサイトをご覧ください。



サンワサプライ株式会社

岡山サブライセンター / 〒700-0825 岡山市田町1-10-1 ☎086-223-3311 FAX.086-223-5123  
 東京サブライセンター / 〒140-8566 東京都品川区南大井6-5-8 ☎03-5763-0011 FAX.03-5763-0033  
 札幌営業所 / 〒060-0807 札幌市北区北7条西5丁目ストークマンション札幌 ☎011-611-3450 FAX.011-716-8990  
 仙台営業所 / 〒983-0851 仙台市宮城野区榴岡1-6-37 宝栄仙台ビル ☎022-257-4638 FAX.022-257-4633  
 名古屋営業所 / 〒453-0015 名古屋市中村区椿町16-7 カジヤマビル ☎052-453-2031 FAX.052-453-2033  
 大阪営業所 / 〒532-0003 大阪市淀川区宮原4-1-45 新大阪八千代ビル ☎06-6395-5310 FAX.06-6395-5315  
 福岡営業所 / 〒812-0012 福岡市博多区博多駅中央街8-20 第2博多相互ビル ☎092-471-6721 FAX.092-471-8078  
 金沢 ☎076-222-8384