



# USB2.0カードリーダーライター 取扱説明書

## ADR-MCU2シリーズ



# USB2.0カードリーダーライター

USB Card Reader/Writer

最初にご確認ください。

セット内容

- USB2.0カードリーダーライター ..... 1台
- 取扱説明書 ..... 1冊

本取扱い説明書の内容は、予告なしに変更になる場合があります。  
最新の情報は、弊社Webサイト(<http://www.sanwa.co.jp>)をご覧ください。

デザイン及び仕様については改良のため予告なしに変更することがございます。  
本書に記載の社名及び製品名は各社の商標又は登録商標です。

サンワサプライ株式会社

## 目次

1	●目次 ●はじめに
2	●動作環境
	●安全にお使いいただくためのご注意(必ずお守りください)
	・警告 ・お手入れについて
3	●取扱い上のご注意
	・注意
4	●特長
	●メディアのセットの方法
5	■Windows
	●Windows Vista/XP/2000/Meへのインストール
	・正しくセットアップできたか確認する
6	●メディア取出し
	・パソコンの電源が切れている場合
	・パソコンの電源が入っている場合
7	●本製品の取外し
	・Windows Vista/XP/2000/Meの場合
8	■Apple Macintosh
	●Mac OS 10.1.2~10.1.5・10.2~10.2.8・10.3~10.4.8へのインストール
	・正しくセットアップできたか確認する
	■メディア挿入
	■メディア取出し
	・パソコンの電源が切れている場合
	・パソコンの電源が入っている場合
	■本製品の取外し
9	■仕様
	■保証規定

## はじめに

この度はUSB2.0カードリーダー(ADR-MCU2W・ADR-MCU2BK・ADR-MCU2R・ADR-MCU2BL・ADR-MCU2SV・ADR-MCU2P)をお買い上げいただき、誠にありがとうございます。ご使用前にこの取扱説明書をよくご覧ください。読み終わったあともこのマニュアルは大切に保管してください。

## 動作環境

本製品はUSBポート(1つ以上)を搭載した次のパソコンに対応しています。

- Windows & Mac両対応。
- 対応OS : Windows Vista・XP・2000・Me
  - ※Windows 98・98SEには対応していません。
  - Mac OS X(10.1.2~10.1.5、10.2~10.2.8、10.3~10.4.8)
- 対応機種 : 各社DOS/Vパソコン NEC PC98-NXシリーズ  
Apple Power MacG5・G4・G3、Mac Pro、iMac、Mac mini、  
PowerBook G4・G3、iBook、MacBook
  - ※但し、USBポート(Aコネクタ)を装備し、1つ以上の空きがあること。
- 対応メディア : 2GBまでのmicroSDカード  
4GBまでのmicroSDHCカード
  - ※全てを同時に使用できません。
  - ※microSDカードの著作権保護機能には対応しておりません。
  - ※全てのパソコン、メモリーカードで動作を保証するものではありません。

## 安全にお使いいただくためのご注意(必ずお守りください)

### ■警告

下記の事項を守らないと火災・感電により、死亡や大けがの原因となります。

- 分解、改造はしないでください。(火災、感電、故障の恐れがあります)  
※保証の対象外になります。
- 水などの液体に濡らさないでください。(火災、感電、故障の恐れがあります)
- 小さな子供のそばでは本製品の取外しなどの作業をしないでください。  
(飲み込んだりする危険があります)
- 取付け取外しの時は慎重に作業をおこなってください。(機器の故障の原因となります)
- 次のようなところで使用しないでください。
  - ①直接日光の当たる場所
  - ②湿気や水分のある場所
  - ③傾斜のある不安定な場所
  - ④静電気の発生するところ
  - ⑤通常の生活環境とは大きく異なる場所
- 長時間の使用後は高温になっております。取扱いにはご注意ください。(火傷の恐れがあります)

### ■お手入れについて

- ①清掃する時は電源を必ずお切りください。
- ②機器は柔らかい布で拭いてください。
- ③シンナー・ベンジン・ワックス等は使わないでください。

## 取扱い上のご注意

- 本製品は電気で作動しておりますので、発火する危険があります。万一煙が出たり異臭がしたりした場合は、本製品及び接続しているコンピュータや機器の電源を切り、お買い上げの販売店または弊社までご連絡ください。
- 雷が鳴っているときに、本製品に触れないでください。
  - ▲落雷により感電する恐れがあります。
- 本製品のカバーを開けたり、分解したりしないでください。
  - ▲故障や感電の原因となることがあります。
- 濡れた手で本製品に触らないでください。
  - ▲本製品がパソコンに接続されているときは、感電する恐れがあります。
- 本製品内部に液体、金属などの異物が入らないようにしてください。
  - ▲感電や火災、故障の原因となることがあります。
- 本製品に強い振動や衝撃を与えないでください。
  - ▲故障・破損などの原因となることがあります。
- 本製品を水分や湿気の多い場所、直射日光の当たる場所、ほこりや湯煙などの多い場所、車中や暖房器具のそばなどの高温となる場所に設置したり、保管したりしないでください。
  - ▲故障・感電などの原因となることがあります。
- 本製品を重ねて設置したり、本製品の上に重いものを置いたりしないでください。
  - ▲火災や故障の原因となることがあります。
- 本製品は不安定な場所に設置したり、保管したりしないでください。
  - ▲落下により故障・破損の原因となることがあります。
- 本製品を抜き差しするときは、必ずコネクタ部分を持ち、無理な力を加えないでください。
  - ▲故障・破損などの原因となることがあります。
- 本製品を接続する機器のケーブルは、家具で踏んだり、扉で挟んだりしないでください。またこれらのケーブルを引っ張ったり折り曲げたりしないでください。
  - ▲火災や故障の原因となることがあります。
- 本製品のお手入れをする場合には、ベンジンやシンナーなどの揮発性有機溶剤が含まれているものは使用しないでください。
  - ▲塗装を痛めたり、故障の原因になることがあります。乾いた柔らかい布で乾拭きしてください。
- 本製品の故障、またはその使用によって生じた直接、間接の損害については当社はその責を負わないものとします。
- 本製品を使用中に発生したデータやプログラムの消失、または破損についての保証はいたしかねます。
  - ▲定期的にバックアップを取るなどの対策をあらかじめ行ってください。
- 本製品は医療機器、原子力設備や機器、航空宇宙機器、輸送設備や機器などの人命に関わる設備や機器、及び高度な信頼性を必要とする設備や機器やシステムなどへの組み込みや使用は意図されておりません。これらの用途に本製品を使用され、人身事故、社会的障害などが生じても弊社はいかなる責任も負いかねます。
- 本製品は日本国内用に作られております。日本国外では使用できません。

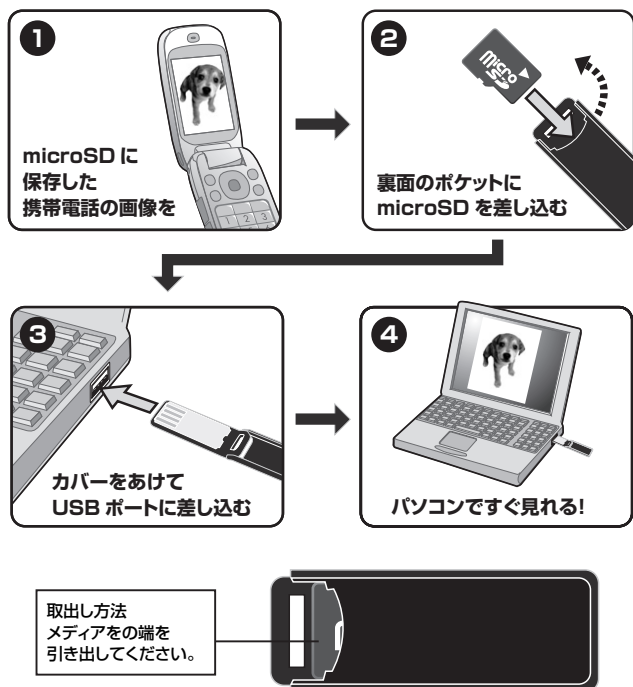
### ▲注意

- 多くの静止画には、統一規格であるJPEGまたはGIF形式が採用され、カードリーダーなどを介してパソコンで画像を見ることができます。しかし、動画や音については規格が決まっていないため、携帯電話の製造元によって形式が異なり、パソコンで再生できないことがあります。くわしくはお使いの電話機の製造元にお問い合わせください。

## 特長

- microSDがすっぽり入るコンパクトカードリーダー。
  - ストラップ付きで携帯電話に取付け可能。
  - コネクタ保護カバーがついているので安心。
  - USB2.0/1.1対応カードリーダー。
- ※USB2.0機器として使用するためにはUSB2.0対応のホストアダプタかUSB2.0対応のポートを搭載した機器が必要です。
- ※MacOSではUSB2.0対応のホストアダプタかUSB2.0対応のポートを搭載しOS10.2.7以降をインストールした機器が必要です。
- RoHS指令準拠。
  - Windows & Mac両対応。

## メディアのセット方法



※メディアによっては若干取出しにくいものもあります。ゆっくりと引き出してください。

**注意** メディアの向きと挿入角度に注意してください。斜めに無理に押し込むと、本製品やメディアを破損する恐れがあります。

## Windows Vista/XP/2000/Meへのインストール

※本製品は、ドライバをインストールする必要がありません。

- ①パソコンの電源を入れ、Windowsを起動させます。
  - ②パソコンのUSBポートに、本製品を接続します。
- ※必ずメディアに挿入してから接続してください。  
※メディアの挿入方法はP.4をご覧ください。

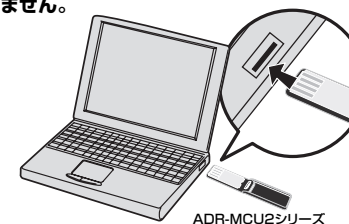
### 注意

USBハブを経由してパソコンに接続する場合は、必ずセルフパワーモードで使用して、USBポートに電源が供給できる状態にしてください。ACアダプタで電源供給できないUSBハブは使用できません。

- ③自動的にインストールが行われます。

正しくセットアップできたか確認する

デスクトップにある「コンピュータ」をダブルクリックして、「リムーバブルディスク」のアイコンが追加されていることを確認します。  
※XP/2000/Meの場合は、「スタート」→「マイコンピュータ」です。  
※ご使用の環境によっては、リムーバブルディスクのドライブ番号は異なります。



※端子面がUSBコネクタの端子面に接触するように挿入してください。

## メディアの取出し

### ■パソコンの電源が切れている場合

パソコンの電源が切れている場合は、そのままメディアを取出してください。

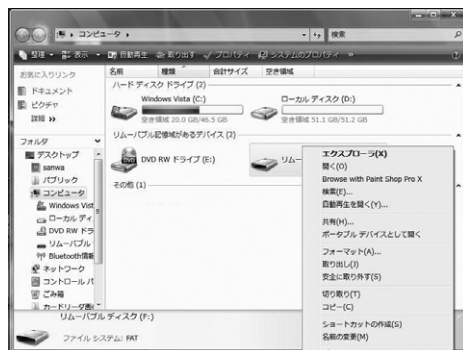
### ■パソコンの電源が入っている場合

#### ●Windows Vista/XP/2000/Meの場合

- ①本製品に挿入されているメディア内のデータを使用しているアプリケーションをすべて終了します。
  - ②「スタート」→「コンピュータ」をクリックします。
- ※XP/2000/Meの場合は、「マイコンピュータ」です。



- ③「リムーバブルディスク」を右クリックして、表示されたメニューから「取出し」をクリックします。
- ④メディアを取出します。



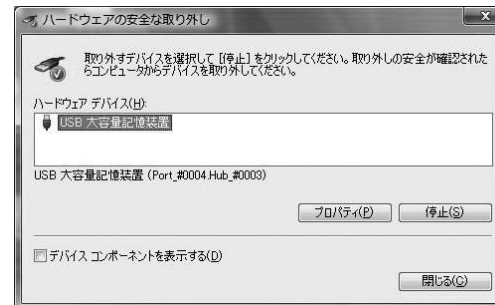
**注意** アクセス中に、本製品からメディアを取出すと、データが破壊されたり、消失する恐れがあります。

## 本製品の取外し

**注意** 本製品を取外す時には、本製品にアクセスしているアプリケーションをすべて終了してください。ファイルのコピー中など、アクセス中に本製品を取外すと、データが壊れたり、消失する恐れがあります。

### ■Windows Vista/XP/2000/Meの場合

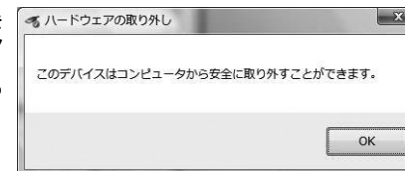
- ①タスクバーにある「ハードウェアの安全な取外し」アイコンをクリックします。
  - ②「ハードウェアの安全な取外し」が表示されるので、「USB大容量記憶装置」を選択し、「停止」をクリックします。
- ※XP/2000/Meの場合は、「USB大容量記憶装置デバイス」です。



- ③「USB大容量記憶装置」が表示されていることを確認して、「OK」ボタンをクリックします。
- ※XP/2000/Meの場合は、「USB大容量記憶装置デバイス」です。



- ④「ハードウェアの取外し」が表示されていることを確認して、「OK」をクリックして本製品をパソコンから取外します。
- ※XP/2000/Meの場合は、「OK」をクリックする必要がありません。



※画像は、OSによって若干異なります。

## Mac OS 10.1.2~10.1.5・10.2~10.2.8・10.3~10.4.8へのインストール

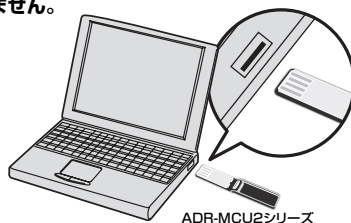
※本製品は、ドライバをインストールする必要がありません。

- ①パソコンの電源を入れ、Mac OSを起動させます。
- ②パソコンのUSBポートに、本製品を接続します。

※必ずメディアに挿入してから接続してください。

※メディアの挿入方法はP.4をご覧ください。

**注意** USBハブを経由してパソコンに接続する場合は、必ずセルフパワーモードで使用して、USBポートに電源が供給できる状態にしてください。ACアダプタで電源供給できないUSBハブは使用できません。



※端子面がUSBコネクタの端子面に接触するように挿入してください。

- ③これでインストールは完了です。

※メディアを挿入しないとアイコンは表示されません。

正しくセットアップできたか確認する

カードリーダー/ライタのスロットにメディアが挿入されていると、デスクトップにアイコンが表示されます。

※画像は、OSによって若干異なります。

※ご使用の環境によってメディアアイコンは異なります。



## メディアの挿入

接続前にメディアを挿入するタイプです。カードリーダ認識のため、後からメディアを挿入する場合は、本製品の裏表を確認し、スロットに水平に挿入してください。(詳しくはP.4をご覧ください)

**注意** メディアの挿入角度に注意してください。斜めに無理に押し込むと、本製品やメディアを破損する恐れがあります。

## メディアの取出し

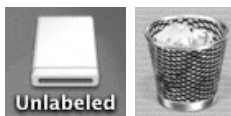
### ■パソコンの電源が切れている場合

パソコンの電源が切れている場合は、そのままメディアを取出してください。

### ■パソコンの電源が入っている場合

メディアのアイコンを選択し、ゴミ箱にドラッグ & ドロップし、デスクトップからアイコンがなくなったことを確認後、メディアを取出してください。

※ご使用の環境によって、メディアアイコンは異なります。



## 本製品の取外し

メディアの取出し作業の終了後、本製品にメディアが入っていないことを確認してから、パソコンのUSBポートから本製品を抜き取ります。

## 仕様

インターフェース	USB 仕様Ver2.0準拠(USB 仕様Ver1.1上位互換)	
サイズ	W13×D36×H2.2mm	
重量	約1.3g	
消費電流	動作時	63.6mA(MAX)
	スタンバイ時	36.9mA(MAX)
環境条件 (結露なきこと)	動作時	温度 0℃~55℃
	保管時	温度 -20℃~70℃

## 保証規定

- 1.保証期間内に正常な使用状態でご使用の場合に限り品質を保証しております。万一保証期間内で故障がありました場合は、弊社所定の方法で無償修理いたしますので、保証書を商品に添えてお買い上げの販売店までお持ちください。
- 2.次のような場合は保証期間内でも有償修理になります。
  - (1)保証書をご提示いただけない場合。
  - (2)所定の項目をご記入いただけない場合、あるいは字句を書き換えられた場合。
  - (3)故障の原因が取扱い上の不注意による場合。
  - (4)お客様による輸送・移動中の衝撃による場合。
  - (5)天変地異、ならびに公害や異常電圧その他の外部要因による故障及び損傷。
- 3.お客様ご自身による改造または修理があったと判断された場合は、保証期間内での修理もお受けいたしかねます。
- 4.本製品の故障、またはその使用によって生じた直接、間接の損害については当社はその責を負わないものとします。
- 5.本製品を使用中に発生したデータやプログラムの消失、または破損についての保証はいたしかねます。
- 6.本製品は医療機器、原子力設備や機器、航空宇宙機器、輸送設備や機器などの人命に関わる設備や機器、及び高度な信頼性を必要とする設備や機器やシステムなどへの組み込みや使用は意図されておりません。これらの用途に本製品を使用され、人身事故、社会的障害などが生じても弊社はいかなる責任も負いかねます。
- 7.修理ご依頼品を郵送、またはご持参される場合の諸費用は、お客様のご負担となります。
- 8.保証書は再発行いたしませんので、大切に保管してください。
- 9.保証書は日本国内においてのみ有効です。