

MA-LSWAR
MA-LSWAR2



最初にご確認ください

セット内容

- マウス本体 1台
- ドライバCD(12cm) 1枚
- ウェイト 1ケース(6個入り)
- ウェイトケース 1個
- 交換用ラバーグリップ 1個
- 取扱説明書 1部

本取扱説明書の内容は、予告なしに変更になる場合があります。
最新の情報は、弊社WEB(<http://www.sanwa.co.jp/>)をご覧ください。

デザイン及び仕様については改良のため予告なしに変更することがございます。
本書に記載の社名及び製品名は各社の商標又は登録商標です。

サンワサプライ株式会社

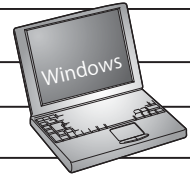
目次

1. 接続手順
2. 特徴
3. 安全にご使用いただくために
4. 警告
5. 健康に関する注意
6. 対応機種・対応OS
7. 接続する前に必ずお読みください
8. マウスの接続
9. ドライバソフトをインストールする前にお読みください
10. 付属のドライバソフトをインストール
11. 本製品の使用方法
12. ドライバソフトの特長
13. 保証規定

1. 接続手順

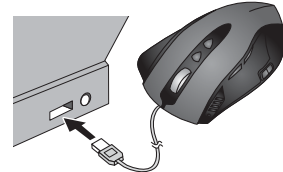
詳細は各ページをご覧ください。

対応OSを確認します
→6.対応機種・対応OS



コンピュータの電源を入れ、Windowsを起動します
→7.接続する前に必ずお読みください

USBポートにマウスを接続します
→8.マウスの接続



これでマウスの基本機能は
使用できます

さらに

横スクロール機能、マクロ機能、カウント切替機能を使用する場合、
添付ドライバのインストールが必要です。
→9.ドライバソフトをインストールする前にお読みください

2. 特徴

この度は、プリエンティブマウス(以降「本製品」といいます)をお買い上げいただき、誠にありがとうございます。
本製品をご使用の前にこの取扱説明書をよくお読みください。また、お手元に置き、いつでも確認できるようにしておいてください。

本製品は高性能レーザーセンサーエンジンを搭載し、FPSゲームに特化したマウスです。毎秒7200回(MA-LSWAR2は毎秒11750回)の高速フレームレートと1000Hzのレポートレートで、スムーズかつ正確な動きを実現します。ケーブルには金メッキUSBコネクタ、フェライトコアを搭載しています。(MA-LSWAR2は外皮にメッシュケーブルを採用)

また、自分の使いやすい重さに調整できる着脱式のウェイトを搭載し、2種類のグリップをお好みで取替え可能です。

本製品はボタンをクリックするだけで分解能を切替えることができます。また、ドライバソフトをインストールすることで、縦横独立しての細かい分解能の変更も可能です。

本製品はメモリを内蔵しており、使用環境・ソフトなどに合わせたマウスの設定をマウス内に5通り保存することができます。さらに、マウス内に保存された設定は、付属ドライバソフトがインストールされていないパソコンでもそのまま機能させることができます。

3. 安全にご使用いただくために

本製品は、JIS規格クラス1レーザープロダクトに準拠しています。本製品は通常の使用においては、きわめて安全ですが、使用上の注意を守って正しくお使いください。

- レーザーセンサー穴をずっと見たり、他人の目に向けてください。
- 製品を分解したり、改造したりしないでください。
- 0°C~40°Cの気温環境でお使いください。
- 本製品に衝撃を加えないようにしてください。
- 保証規定をよく読み正しくお使いください。

4. 警告

■テレビ/ラジオの受信障害について

本製品は、FCCの定めるクラスBのコンピュータ機器に対する許容条件につき、所定の審査の上、FCC-15章の規定内容に適合するものとして認定されています。FCC-15章は居住環境において防止すべき受信障害の規制基準を定めたものですが、装置の設置状況によっては受信障害が発生する場合があります。

ご使用のコンピュータシステムが受信障害の原因となっているかどうかは、そのシステムの電源を切ることでご確認ください。電源を切るにより受信障害が解消されれば、ご利用のコンピュータ、あるいは、その周辺装置が原因であると考えられます。

ご使用のコンピュータシステムがテレビやラジオの受信状態に影響している場合、以下の手順のいずれか、あるいはいくつかを組合わせてお試しください。

- テレビまたはラジオのアンテナの向きを変え、受信障害の発生しない位置を探してみてください。
- テレビまたはラジオから離れた場所にコンピュータを設定し直してください。
- テレビまたはラジオとは別の電源供給路にあるコンセントにコンピュータを接続してください。
- 状況に応じ、テレビ/ラジオの修理業者またはマウスの販売店にもご相談いただけます。

■注意

本製品に対し許可しない変更または加工が加えられた場合、FCCの許可が無効となり、正規の製品としての使用は認められませんのでご注意ください。

5. 健康に関する注意

マウスやトラックボール、キーボードを長時間操作すると、手や腕や首、肩などに負担が掛かり痛みや痺れを感じる場合があります。そのまま操作を繰り返していると、場合によっては深刻な障害を引き起こす恐れがあります。

マウスやキーボードを操作中に身体に痛みや痺れを感じたら、直ちに操作を中止し、場合によっては医師に相談してください。

また日常のコンピュータ操作では定期的な休憩を取り、手や腕や首、肩など身体に負担が掛からないよう心がけてください。

6. 対応機種・OS

■対応機種

Windows搭載パソコン
各社DOS/Vパソコン、NEC PC98-NXシリーズ
※USBポート(Aタイプコネクタ)を持つ機種

■対応OS

Windows 7・Vista・XP

※機種により対応できないものもあります。

※この文章中に表記されるその他すべての製品名などは、それぞれのメーカーの登録商標、商標です。

7. 接続する前に必ずお読みください

■本製品をUSBポート接続する際の注意

本製品はWindowsにおいて自動認識され、使用可能となります。まず初めにUSBインターフェイスが正常に動作しているかどうかをチェックしてください。

「スタート」→「設定(S)」→「コントロールパネル(C)」→「システム」の順に選択し、「デバイスマネージャ」タブをクリックしてください。「ユニバーサルシリアルバスコントローラ」をチェックしてください。下の画面が表示されます。



これはUSBインターフェイスの正常な動作状況です。USBデバイスアイコンに「！」マークが表示されていたり、または「ユニバーサルシリアルバスコントローラ」のデバイスがなにも見つからない場合、マザーボードのBIOSをアップグレードしたり、BIOS設定を確認してください。一部の機種ではデフォルトの状態ではUSBポートの使用が不可に設定されています。また「ユニバーサルシリアルバスコントローラ」のペンダー名、デバイス名はマザーボードによって異なることがあります。インテル社以外の記述の際にもありますので、本体(マザーボード)メーカーにサポートしてもらってください。

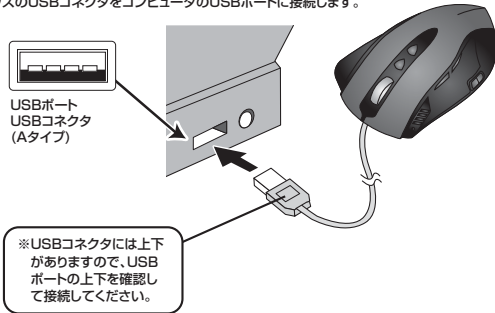
■BIOS上でUSBがdisableディセーブル(無効)になっている場合

●BIOS上のUSBをenableイネーブル(有効)にしてください。
通常BIOSの設定はコンピュータ起動時にF1かF2を押すものが多いですが詳細な設定については、コンピュータ本体の取扱説明書をご覧ください。

8. マウスの接続

※注意:マウスを接続する前に他のアプリケーション(ウイルス検索ソフトなどの常驻ファイル)を終了させておくことをお薦めします。

- ① コンピュータの電源を入れ、Windowsを完全に起動します。
- ② マウスのUSBコネクタをコンピュータのUSBポートに接続します。



③自動的にハードウェアの検知が始まり、デバイスドライバを更新するためのウィザードが起動します。

(Windows 7の場合)

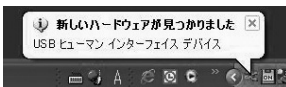
タスクバーに「デバイスドライバソフトウェアをインストールしています。」「USB入力デバイス」と表示されて、自動的にインストールが完了します。

(Windows Vistaの場合)

タスクバーに「デバイスドライバソフトウェアをインストールしています。」「USBヒューマンインターフェイスデバイス」と表示されて、自動的にインストールが完了します。

(Windows XPの場合)

タスクバーに「新しいハードウェアが見つかりました。」「使用できる準備ができました。」と表示されて、自動的にインストールが完了します。



9. ドライバソフトをインストールする前に必ずお読みください

※重要(必ずお読みください)

本製品に添付のドライバソフトがインストールされていない状態でも、マウスの基本的な機能は使えます。横スクロール機能、ボタン割付け等の特別な機能を使う場合、添付のドライバソフトのインストールが必要になります。

■内蔵ポインティングデバイス用ユーティリティの切り離し

本製品添付のドライバは、各社PCにあらかじめインストールされている内蔵ポインティングデバイス用のユーティリティと併用できません。ユーティリティを切り離すか、添付ドライバをインストールなさらずにお使いください。

各ユーティリティによって切り離し方法が異なります。下記をご覧ください。

- NEC PC98-NXシリーズ・富士通 FMV-BIBLOシリーズ・ソニー VAIOシリーズの場合
デバイスマネージャマウスでNXPADあるいは「Alps GlidePoint」を「標準PS/2マウス」あるいは「Microsoft PS/2 Mouse」にドライバを更新してください。
途中「このデバイスに適していない……」とエラー表示される場合がありますが、そのまま進めてください。
- 東芝 Dynabookシリーズ-SHARP Mebiusシリーズの場合
アプリケーションの追加と削除より「マウスウェア」をアンインストールしてください。
- Lenovo ThinkPadシリーズの場合
アプリケーションの追加と削除より「Lenovo Trackpoint」をアンインストールしてください。
- Compaq Armadaシリーズの場合
アプリケーションの追加と削除より「Synaptics TouchPad」をアンインストールしてください。その後デバイスマネージャマウスで「Synaptics TouchPad」を「標準PS/2マウス」あるいは「Microsoft PS/2 Mouse」にドライバを更新してください。
途中「このデバイスに適していない……」とエラー表示される場合がありますが、そのまま進めてください。

例) NEC PC98-NXの場合

NEC PC98-NXにマウスを接続すると

- スクロールが動作しない。
- カーソルのスピードを変更しても、再起動すると元に戻ってしまう。
- スクロールの設定ができない。
- コントロールパネルのマウスが開かない。

などの症状が発生することがあります。
これは、タッチパッドのユーティリティの影響です。

10. 付属のドライバソフトをインストール

付属のドライバソフトをインストールする際は、他のアプリケーション等をすべて終了させてから行ってください。

- ① Windowsを完全に起動させ、付属のドライバディスクをCD-ROMドライブにセットしてください。
- ② インストーラが自動的に起動し、以下のような画面が表示されます。



※Main programにチェックが入っていることを確認します。
※ショートカットの作成、クイック起動に関しては、お好みで設定してください。

③「次へ」をクリックします。



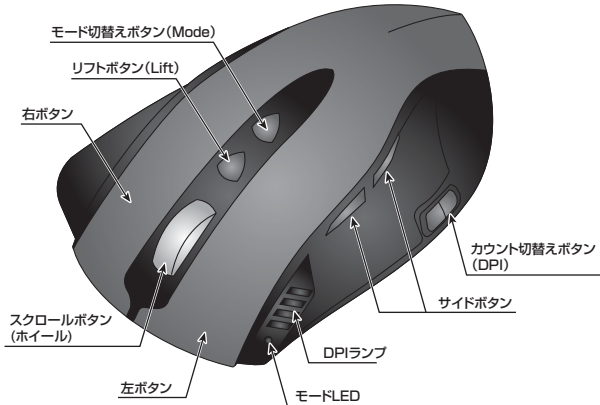
④インストール先のフォルダを選択します。指定が無い場合は、このまま「インストール」をクリックします。

⑤インストールが完了します。

11. 本製品の使用方法

本製品は、Microsoft IntelliMouse互換機能を持っていますので、MS-OFFICEのようにIntelliMouse機能を持っているアプリケーションソフトで、幅広いナビゲーション(スクロール、オートスクロール、ズームなど)が行えます。

本製品は、サイドボタンを搭載しており、「戻る・進む」の機能でWEBブラウザ操作がスピーディに行えます。また、カウント切替えボタンを搭載しているため、作業にあわせてマウスカーソルのスピードを簡単に切替えることができます。縦横独立しての細かい分解能の変更も可能です。本製品はメモリを内蔵しており、使用環境・ソフトなどに合わせたマウスの設定をマウス内に5通り保存することができます。さらに、マウス内に保存された設定は、付属ドライバソフトがインストールされていないパソコンでもそのまま機能させることができます。さらに自分の使いやすい重さに調整できる滑説式のウェイトを搭載し、2種類のグリップをお好みに取替え可能です。



■左ボタン

左ボタンには通常クリック、ダブルクリックに使われます。

■右ボタン

右ボタンはWindowsでのアプリケーションごとに設定されているマウスの動きも行います。またポップアップメニューの表示も行うことができます。

■サイドボタン

インターネット操作で便利な「戻る」機能、「進む」機能や、マクロ機能を割り付けることができます。

■スクロールボタン(ホイール)

インターネットやWindows上のドキュメント画面をスクロールさせる際、このホイールを左右に傾け横スクロールを、前後に回転させて上下スクロールを可能にします。

■スクロールモード

インターネットやWindows上のドキュメント画面でスクロールモードを使用する際、このボタンをクリックしマウスを前後左右に少し動かすと自動的に画面がスクロールします。このスクロールを止めるには、スクロールボタンをもう一度押してください。

■ズーム

ズームはMicrosoft IntelliMouseの通常機能ですので、MS-OFFICE用のアプリケーションに対応しています。「ズーム」とはウィンドウ内の倍率を変えることです。「Ctrl」キーを押しながらホイールを回転させると、ズームが簡単に行えます。

●「Ctrl」キーを押しながらホイールをモニター方向に回転させると、倍率が上がります。

●「Ctrl」キーを押しながらホイールを手前方向に回転させると、倍率が下がります。

■カウント切替えボタン(DPI)

カウント切替えボタンを押すと、マウスカーソルの分解能を3000・1600・800・400カウント(MA-LSWAR2は3600・1800・900・450カウント)に切替えることができます。

■リフトボタン(Lift)

使用しているマウスパッドや環境に合わせて、センサーの感度を自動で調整することが可能です。

■モード切替えボタン(Mode)

モード切替えボタンを押すと、ドライバソフトでお好みにボタン割り付け設定されたプロフィールに切替えます。設定方法は「12.ドライバソフトの特長」をご参照ください。

■モードLED

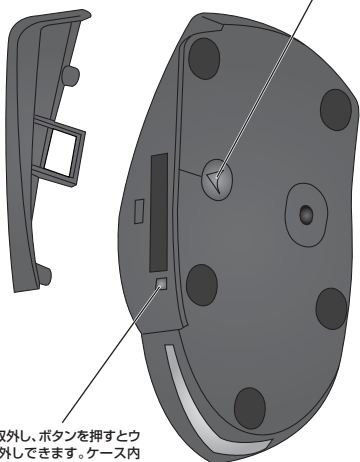
マウスの設定状態(ドライバソフトで設定されたプロフィール)を表示します。

■DPIランプ

マウスカーソルの分解能の設定状態を表示します。

■ラバーグリップの変更・マウスの重さ調節

底面のボタンを押すと、ラバーグリップが取外しできます。付属のラバーグリップに変更することが可能です。



12. ドライバソフトの特長

■ドライバソフトの設定画面を開く

<Windows 7の場合>

「スタート」→「すべてのプログラム」→「Gaming mouse」を実行すると、ドライバソフトの設定画面を開くことができます。

■ボタンの設定

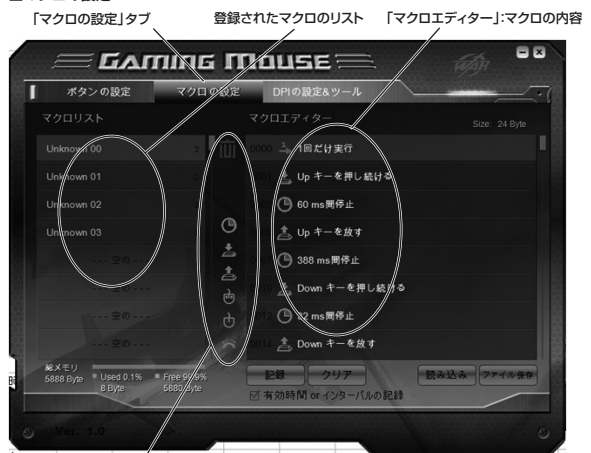


①「ボタンの設定」タブをクリックし、ボタンの設定をする「プロフィール」を選択します。左にある色がマウス本体のモードLEDの色と対応(MA-LSWAR2ではマウス本体下部のLED色も対応)して点灯します。最大5種類の設定を保存できます。名前を付けることも可能です。

②中央のボタンの割り付け部でボタンの設定をします。

※マクロ機能を割り付ける場合は先にマクロの設定を行ってください。

■マクロの設定



①「マクロの設定」タブをクリックします。

②「マクロエディター」下部にある「記録」ボタンをクリックすると操作の登録がスタートします。登録したいキーボード操作を入力し、「ストップ」をクリックしてください。

③マクロを割り付けたマウスのボタンを押した時のマクロの動作回数、動作時間を設定します。
「1回だけ実行」:1回だけ設定されたマクロが実行されます。
「ループモード」:もう一度マウスのボタンを押すまでマクロの実行を繰り返します。
「ファイヤーキーモード」:マウスのボタンを押している間のみマクロが実行されます。

※ウィンドウ中央にあるアイコンを使用し、マクロを編集することが可能です。操作を追加する場合はアイコンをマクロエディター内に記録した操作内にドラッグ&ドロップします。(ウィンドウの上から順に)

-ゴミ箱:マクロエディター内からドラッグ&ドロップすることで操作を削除します。

-時計:遅延時間を追加します。

-キーダウン:キーを押す操作を追加します。

-キーアップ:キーを離す操作を追加します。

-マウスクリックダウン:マウスのボタンを押す操作を追加します。

-マウスクリックアップ:マウスのボタンを離す操作を追加します。

-ホイール(スクロール):ホイール(スクロール)操作を追加します。

④設定されたマクロを登録します。マクロエディター画面をマクロのリスト内のボックスにドラッグ&ドロップします。名前を付けることも可能です。

⑤さらにマクロを登録する場合は、マクロの登録完了後、「クリア」をクリックします。再度マクロを設定し、別のリストへ登録します。

登録が完了すると、ボタンの設定でボタン割り付けのプルダウンメニューから登録したマクロを選択できるようになります。

※ウィンドウ右下の「ファイル保存」「読み込み」ボタンを押すことでパソコン内へのマクロの保存や、ファイルの読み込みも可能です。

12.ドライバソフトの特長(続き)

■DPI(分解能)の設定

※DPI(分解能)の設定は全プロファイル共通です。個別に設定はできません。



コントローラー

- ①「DPIの設定&ツール」タブをクリックし、1～4の中から設定を変更する番号を選択します。マウス本体のDPIランプが1～4に対応して点灯します。
- ②コントローラー部をマウスで動かして設定します。
※縦と横のDPI(分解能)を独立して設定する場合はコントローラー右のスクロールアイコンをクリックしてから設定してください。

■設定のバックアップ・読み込み・リセット

「DPIの設定&ツール」タブ



- ①「DPIの設定&ツール」タブをクリックします。
- ②ウィンドウ下部の「バックアップ」「リストア」「リセット」ボタンをクリックすることで設定の保存、読み込み、リセットが行えます。

■ドライバソフトのアンインストール

<Windows 7の場合>
「スタート」→「コントロールパネル」→「プログラムと機能」→「Gaming mouse」を選択し、アンインストールを実行してください。

※アンインストールの前に本ドライバソフトを終了させてください。

13.保証規定

- 1)保証期間内に正常な使用状態でご使用の場合に限り品質を保証しております。万一保証期間内で故障がありました場合は、弊社所定の方法で無償修理いたしますので、保証書を製品に添えてお買い上げの販売店までお持ちください。
- 2)次のような場合は保証期間内でも有償修理になります。
 - ①保証書をご提示いただけない場合。
 - ②所定の項目をご記入いただけない場合、あるいは字句を書き換えられた場合。
 - ③故障の原因が取扱以上の不注意による場合。
 - ④故障の原因がお客様による輸送・移動中の衝撃による場合。
 - ⑤天変地異、ならびに公害や異常電圧その他の外部要因による故障及び損傷。
- 3)お客様自身による改造または修理があったと判断された場合は、保証期間内での修理もお受けいたしかねます。
- 4)本製品の故障、またはその使用によって生じた直接、間接の損害については弊社はその責を負わないものとします。
- 5)本製品を使用中に発生したデータやプログラムの消失、または破損についての保証はいたしかねます。
- 6)本製品は医療機器、原子力設備や機器、航空宇宙機器、輸送設備や機器などの人命に関わる設備や機器、及び高度な信頼性を必要とする設備や機器やシステムなどへの組み込みや使用は意図されておりません。これらの用途に本製品を使用され、人身事故、社会的障害などが生じても弊社はいかなる責任も負いかねます。
- 7)修理ご依頼品を郵送、またはご持参される場合の諸費用は、お客様のご負担となります。
- 8)保証書は再発行いたしませんので、大切に保管してください。
- 9)保証書は日本国内においてのみ有効です。

保証書ラベル貼付欄
※保証書ラベルを貼付し大切に保管してください。

最新の情報はWEBサイトで!! <http://www.sanwa.co.jp/>

- サポート情報
- よくある質問(Q&A)
- ドライバのダウンロード
- 各種対応表
- など、最新情報を随時更新しています。

▼トップページから



▼サポートコーナーへ



ご質問、ご不明な点などがございましたら、ぜひ一度、弊社WEBサイトをご覧ください。

サンワサプライ株式会社

2010.7現在

岡山サブライセンター/〒700-0825 岡山県岡山市北区田町1-10-1 TEL.086-223-3311 FAX.086-223-5123
 東京サブライセンター/〒140-8566 東京都品川区南大井6-5-8 TEL.03-5763-0011 FAX.03-5763-0033
 札幌営業所/〒060-0807 札幌市北区北7条西5丁目ストークマンション札幌 TEL.011-811-3450 FAX.011-716-8890
 仙台営業所/〒983-0851 仙台市宮城野区権問1-6-37宝栄仙台ビル TEL.022-257-4638 FAX.022-257-4633
 名古屋営業所/〒453-0015 名古屋市中村区椿町16-7カジヤマビル TEL.052-453-2031 FAX.052-453-2033
 大阪営業所/〒532-0003 大阪市淀川区宮原4-1-45新大阪八千代ビル TEL.06-6395-5310 FAX.06-6395-5315
 福岡営業所/〒812-0012 福岡市博多区博多駅中央街8-20第2博多相互ビル TEL.092-471-6721 FAX.092-471-8078

10/07/JMDaU